



天行藝道—水墨45年

45年對於一個人的生命而言已經是很長的部分，那麼對於一個藝術家而言，45年的藝術生涯，留下的會是怎樣的印記？香港水墨畫家林天行近日舉辦展覽《天行藝道—水墨45年》，展出他從藝45年來作品200餘幅，既有中國傳統山水畫，又融合了西方色彩與構成元素，亦充滿香港特色與時代精神。在水墨中上下求索45年，這場展覽像是一個深深的回眸，也是林天行獻給香港的禮物，但屬於他藝海的航旅，仍遠未結束。

◆文：香港文匯報記者 黃依江 ◆攝：香港文匯報記者 曾興偉



◆《神聖的家園》2006



◆林天行在作品《香江四屏》前。

逾200幅畫作細述藝術生涯 林天行：水墨已是我的生命

林天行13歲開始畫畫，他至今還記得那時讀過的一本《中國繪畫史》，上面記載了自隋唐以來許多畫家的名字，令他感到震動。「歷代帝王將相與富貴，誰能記住他們的名字？唯有偉大的藝術家才能名垂青史。」從那時起，他便確立了自己的理想。45年過去，他有了不少作品，舉辦過多次展覽，在每個歷經艱難的時刻，他回頭看看，就會找回最初的那種信念。

遊歷大江南北滋養筆墨

林天行14歲開始習畫，先學習素描，後拜師福州畫院的兩位國畫老師。「他們帶我認識了山水和真正的大自然，帶我去黃山、杭州、西安、洛陽、重慶、三峽、桂林等地一路寫生，那些年對我來說是增廣見聞的幾年。」他早期的創作與遊歷各地的經歷密切相關，第一次個人畫展就是以陝北系列畫作為主題，源於他在當地寫生的經歷。那時他在中央美術學院學習，第一次去到陝北，鬼斧神工、具有強烈視覺衝擊的丹霞地貌震驚了這個來自南方的畫家：「陝北的風景完全不同於我所熟悉的南方山嶺，它的色彩對比強烈，那些窯洞、靜止不動的浮雲……我發覺這些不能用自己慣用的表達來呈現，於是開始探索一種新的水墨表現方式。」

1999年的西藏之旅，又引發了林天行新的探索。「西藏有兩方面獨特性，一方面是虔誠的宗教氛圍，另一方面是獨特的自然景觀，那有強烈的陽光和高海拔的山景，中國山水畫中有很多種皴法，但不適用於表達西藏的山水。」於是從西藏返港後，他嘗試以各種手法創作了一系列以西藏為主題的畫作，又在2003年、2005年再訪藏區，2006年舉辦了「天行西藏」展覽。當然，生活了40年的香港也是他孜孜不倦用畫筆探索的對象：「我是山水畫家，雖然大多數時候都面對的是車水馬龍和石屎森林，但我發現香港的魅力，居於城市你也可以通過半小時車程便去到郊野森林之中，它是一個『山海之城』。」

香港發生的一切也牽動着他的畫筆。《荷花系列》源於2003年SARS襲港，那時他感到恐懼，覺得人的生命好像很脆弱渺小，於是寄情於生生不息的荷花，希望刻畫它旺盛的生命



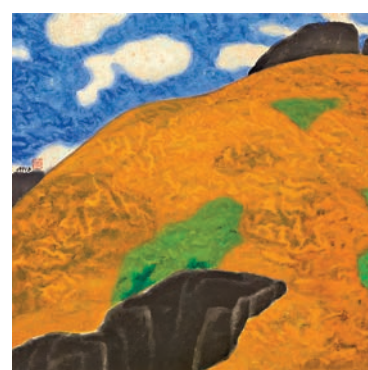
◆《明珠換彩》2023



◆《幽思》(二) 2020



◆《陝北系列》(六)



◆《天光雲影》

力；近年又有《菖蒲系列》，是在2019年修例風波時期以及後來的疫情之下完成，他借菖蒲「驅邪避疫」的功效，抵抗世事無常的恐懼。

從色彩構圖突破傳統

在紙上，在筆墨間，林天行一直在不斷自覺開啟新的歷程，而這構成了他45年藝途生生不息的長卷。「45年好像很久，但我還處於創作的壯年，若問未來還要畫什麼，我現

在尚不知道，不過這就是藝術的魅力所在。」多年來，林天行將西方濃烈的色彩融入中國山水之中，在他看來，中國畫不僅有墨色、青綠、赭石、花青這些傳統的顏色。「唐代以前的中國畫，還是以色彩為主，包括敦煌壁畫，都是用燦爛而鮮艷的色彩繪就。而宋代之後，中國畫講究筆墨，必然要減弱色彩以突出筆墨，因此一千年以來，中國畫的色彩就沒有什麼突破了。」他認為，

藝術家應該用自己的視覺去發現，突破傳統中國畫色彩的界限，呈現世界的繽紛。

他回想自己十幾年前在米蘭舉辦個展，發現許多西方人對中國畫的印象還停留在清朝以前：「因此我畫的西藏和荷花令他們很驚訝，因為在他們眼裏中國畫要是『黑白』，要是『留白』，可見他們對中國現在的藝術並不了解。但同時他們也欣賞我的畫作，認為我的作品不只屬於某個地域，而是與世界都是融合的。」

向外展示新的藝術成果

藝術本是不斷求變也不斷在變的，因此林天行認為，向外展示中國新的藝術成果非常重要。然而他也指出，香港今日畫家越來越多，但展覽卻沒有增加，現有的展覽場地，大多是1997年以前就已經有的。「而且這些展廳不夠專業，它不是專門用來展出畫作，而是作多用途，布展不能打釘，成本也很大。」林天行希望政府可以把一些廢棄的村校、古建築拿出來，改建成專門用來做展覽的空間，甚至可以發展周邊，令之成為一個藝術景點：「國外有很多這樣的先例，比如用荒廢工廠來做畫廊，開發成藝術景點，發展其他的娛樂配套。」而另一方面，他認為香港的商場都可以劃出一部分場地做藝術展覽，這也是令藝術融入人們日常生活一個有效的方法。

他也認為香港作為國際都會，應該建立一間美術學校。「現在有這麼多熱愛藝術的年輕人，應該成立學院，讓年輕人多一個選擇。當下香港美術教師的師資亦不夠專業，這也是極需一間專業院校的原因。」1984年來港，林天行也見證了香港藝術是怎樣一路發展過來。「最初，香港沒有畫廊，也很少專業藝術家，藝壇比較重視油畫水彩作品，唯一出彩的傳統畫派就是嶺南畫派。」而今，國家賦予香港新的機遇，香港作為中外文化藝術交流中心，越來越藝術家走進國際視野，林天行認為應該拿出更多實際行動，發展美術教育也是中外文化藝術交流中一個很重要的部分。「我希望美術教育可以從更小的年齡開始，比如書法，古人學書法是為了學做人，用心習字亦是遵從規範，希望書法的美學能夠成為素質教育的一環，對一個人來說，是可以受用終生的。」

源於文學的抽象繪畫

藝術家張恩利個展「臉」

香港文匯報訊（記者黃依江）豪瑟沃斯畫廊中環新址近日開幕，新空間坐落於歷史悠久的雪廠街、都爹利街及皇后大道中交界，由塞爾多夫建築事務所（Selldorf Architects）主導設計，新址首展呈現中國藝術家張恩利的個展「臉」。

張恩利1965年生於吉林，1989年畢業於無錫輕工業大學藝術學院，現居住工作在上海。他常以外在世界為鏡，記錄當代生活中平凡的一面。今次展覽呈現藝術家一系列繪畫新作，如《遠方的客人》（2023）、《瓜農》（2023）、

《美術館館長》（2022），均採用豐富多樣的色調與技法，以動態的筆觸與多彩的色域相互疊加，彰顯出了藝術家獨特的美學風格。這些姿態千萬的畫作反映了張恩利在筆法上不斷走向鬆弛、自由的發展趨勢，也逐漸成為了他近年來非常突出的風格特徵，揭示出其對抽象形式精湛且持續的探索。

文學對張恩利的創作實踐有着深遠的影響，藝術家1985年在大學時期第一次接觸到舍伍德·安德森（Sherwood Anderson）作品《小城畸人》（Winesburg, Ohio），安德

森對角色的描繪、細緻的洞察力與對揭示生活表層之下的渴望，喚起了藝術家對自身經歷與家人的回憶，以及對小人物命運的關注。人物的「臉」不再重要，他們成了一個符號，而他們的身份與故事留了下來。作品《閱讀〈城堡〉的人》（2023）中的《城堡》指的是作家·卡夫卡（Franz Kafka）的最後一部小說，而卡夫卡在完成這本書之前就去世了。藝術家曾數次重溫這部作品，而本書與整個人類命運所透露出的那種神秘感與不確定性，成為了藝術家在創作中持續的靈感來源。



◆藝術家張恩利



◆《美術館館長》2022

今次在香港舉辦的展覽聚焦於張恩利極富表現力的創作，他的作品常以具象為基礎，但他透過作品捕捉的卻不是畫中對象的物理表徵，而是這些對象的「精髓」。在這些作品中，張恩利將自己的關注與回憶投射到畫布之上，將現實與想像融合在一起，呈現出高度個人化的效果。

◆圖片由主辦方提供



◆《遠方的客人》2023