

從朝代更替看紋飾演變

一覽不同性格的中國龍



「龍」是中華民族重要的精神象徵和文化符號，是中華兒女共同的文化記憶。2024甲辰龍年春節，全國60餘家文博單位攜手推出的「龍行中華——甲辰龍年生肖文物大聯展」正在多地展出中。其中，位於陝西寶雞青銅器博物院的展覽，以影像加文物的形式，通過「來龍去脈」「龍騰四海」「龍的傳人」「與龍共舞」四個單元，並輔以秦公罇、單五父壺等龍元素青銅器，從龍形象的誕生與演變、歷史文化中的龍、民俗文化中的龍等方面，帶領大家一起透過歷史拾取文明的記憶，感受博大精深的中華文化。

◆文：香港文匯報記者 李陽波 西安報道 圖：寶雞青銅器博物館

龍紋是中華傳統文化重要的組成元素。在漫漫的歷史長河中，龍紋飾的形象不斷演變，從最初原始形態的抽象到擬獸形的清晰，從簡潔稚拙的蛇形單體到複雜靈性的多種組合，其發展演變折射出各個時期的不同風貌。

新石器時期，龍紋多見於玉器；到西周早期，龍紋造型發展為向後蜿蜒伸展狀，極具動感。春秋戰國則是龍紋發展的新時期，龍紋瑰麗多姿，這時的龍都是獸體，爪為三趾，細尾而捲，頭有角呈後捲狀。特別是當它們與青銅重器結合在一起，更呈現出特別的意義。



◆清光緒紅彩描金龍紋盤

緒大年清製光

西周「龍」造型生動 玲瓏多變

作為陝西寶雞青銅器博物館「明星」文物之一，2003年1月出土的西周青銅盛酒器「單五父壺」，壺上的龍紋飾尤為引人注目。這件銅壺是以腹部的高浮雕龍首為中心，以數條玲瓏多變的龍身盤繞相交裝飾而成，龍紋逼真，厚重中透露出活潑靈動，蘊含着古人對蓬勃生機的嚮往和平安吉祥生活的追求。



▲西周青銅盛酒器「單五父壺」



◆西周龍

此外，1992年出土於陝西寶雞的西周青銅爬龍，通體長達60厘米，重19公斤，體態雄健，碩大壯美，被譽為中華青銅第一龍。

這件爬龍呈S型，由龍首、龍身、龍尾三部分組成。龍首高昂，雙眼圓睜，龍口大張，頭上一對長長的蘑菇狀犄角，龍背則由立體透雕扉稜構成，整體造型生動可愛。由於這件爬龍四足明顯斷裂，專家推測它可能是某件青銅器上的附件。目前出土的西周早期的成王方鼎和太保方鼎，都是以爬龍來裝飾鼎耳的，如果這件爬龍也是某件青銅鼎耳上裝飾的話，那麼其總重量估計將超過500公斤。

秦漢「龍」生出雙翼 雛形初定

周秦漢魏書畫在，麟鳳龜龍步步隨。秦漢時期，特別是兩漢時期，是我國封建社會的興盛時期，這時的龍紋古拙而雄健，龍的形象基本定型，人們着意刻畫龍的性格和動態，即長角、尖耳、獸足、蛇軀，威武激昂，氣勢不凡。秦漢之際的龍也長出了翅膀，形象已不再猙獰，而是具有一種超塵拔俗、仙風道骨的风貌，並賦予「吉祥」的含義。



◆西漢龍紋瓦當

西漢漢長安城遺址出土的「龍紋瓦當」，便是這一時期龍形象的典型代表。這枚瓦當邊輪較寬，當面為一鼓目、張牙舞爪的盤龍，其將漢代質樸渾厚、自由奔放、氣勢磅礴的藝術風格表現得淋漓盡致。

魏晉南北朝「龍」融合宗教 寫實具體

兩漢之後的魏晉南北朝是一個動盪的時代，這一時期在塑造龍的形象時，周圍往往襯以雲朵和花朵，使龍的形象顯得更加灑脫。由於當時佛教造像十分盛行，龍作為佛陀、菩薩的重要護法，擺脫了以往只作為器物裝飾的地位，特別是隨着大量龍紋雕塑作品的出現，龍紋飾的藝術表現形式也趨於完善。

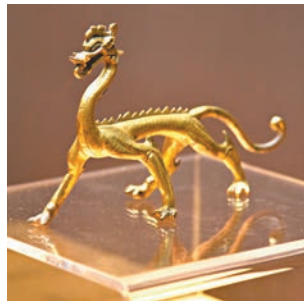


◆南北朝「雙龍紋銅鏡」

珍藏於甘肅平涼市博物館的南北朝「雙龍紋銅鏡」，由於採用了高浮雕寫實的手法，使得龍的形象更為寫實具體，具有立體感，富於藝術感染力，也為後來唐宋龍紋的具體化、寫實化、生動化開創了先河。

唐「龍」積極進取 自信樂觀

「九天闔闔開宮殿，萬國衣冠拜冕旒……」唐代是中國封建社會的鼎盛時期，盛世之下，龍紋飾又得到了新的發展，體現出唐代獨特的審美觀。唐人塑造的藝術品中，龍都呈現出一種積極進取、自信樂觀的精神風貌，是大唐文化的真實寫照。



◆唐鎏金走龍

西安博物院有一件人氣非常高的唐代文物——鎏金走龍。它身姿矯健，龍嘴張開，長舌捲曲，雙耳貼於龍首兩側，旁邊還有向後飄逸的鬚髮，金燦燦的通體鎏金更顯得貴氣十足。據悉，這件走龍應當是皇家專用，當時用於特殊的儀式場合。

宋「龍」氣勢沖天 磅礴高逸

龍紋發展到宋代，其體形變化已基本上形成格局，過去的獸體已經消失，蛇體成為主流。其中，身上的魚鱗紋代替了唐代的網格紋，以強有力的鋒利鷹爪代替了過去的獸爪或馬蹄爪。正因此如此，宋朝的龍氣勢沖天，磅礴高逸，具有神靈之感。



◆宋代定窯醬釉雲龍紋折腰盤

宋朝製瓷業十分發達，許多瓷器上都以龍紋來進行裝飾。其中宋代定窯出品的醬釉雲龍紋折腰盤，釉色精美，其上的飛龍氣勢磅礴，神威感猛矯健，有翻江倒海之勢。特別值得一提的是，這件龍紋盤，裝飾方法為刻花與畫花相結合，龍紋與釉色渾然一體，圖案生動，為同類瓷器所罕見。



◆宋代龍紋玉嵌飾

與宋代相比，元代龍紋的龍頭要小很多，身體粗壯，飾以魚鱗紋或網狀紋。據介紹，宋元時期的龍紋已經趨於規範化，與後世所常見的龍別無二致，龍也逐漸成為統治階級的專有象徵。

明清「龍」兇猛威武 端莊威嚴

明代的龍紋，整體形象兇猛威武，有鱗、鱗、肘毛和尾毛，以五爪居多，身披火焰紋，怒髮衝冠，咆哮於海濤祥雲之間，以示主宰權勢。明宣德時期的青花五龍紋如意盤，盤心所繪五爪龍，龍身矯健，兇猛強悍，翱翔於天，充滿力量，象徵着祥瑞與權威。同時畫師繪畫技藝高超，畫面主次分明，布局美觀和諧，青花濃艷鮮麗，龍的形象栩栩如生，躍然眼前。

到了清代早期，龍紋形態端莊威嚴，氣宇軒昂，身軀健碩。清中期，龍的神態變得和善。清乾隆時期的琺瑯彩描金龍紋梅瓶，以琺瑯彩為工藝，胎質潔白細膩精緻，釉面繪畫繁縟精細，精緻流暢，雍容華貴。瓶身金龍騰舞，花開富貴喜慶，吉祥如意，給人以強烈的視覺衝擊。

陝西寶雞青銅器博物館亦表示，數千年來，龍崇拜深深植根於中華民族的靈魂和血液中，一直影響至今。希望通過此次展覽，從龍形象演變過程中，窺見中華文明的神秘起源，也能讓更多的人了解到中華文化悠久的發展歷程。



◆明宣德青花五龍紋如意盤



◆清乾隆琺瑯彩描金龍紋梅瓶

四川：三星堆龍形銅飾首次與公眾見面

踏入農曆甲辰龍年，四川博物院聯合四川省文物考古研究院和省內多家博物館，推出「龍行中華——2024年春節賀歲特展」。是次展覽共分「龍源起」「龍演變」「龍文化」三個單元，以60餘件/套龍文化相關文物，多維度詮釋龍在中國傳統文化中所蘊含的深厚底蘊。

值得注意的是，2021年四川省廣漢市三星堆遺址八號祭祀坑出土的龍形銅飾是首次與公眾見面；同櫃展出的三號祭祀坑出土的青銅祭壇零件，龍身修長飄逸，呈現從天而降的姿態，表現了古蜀人對龍的崇拜。

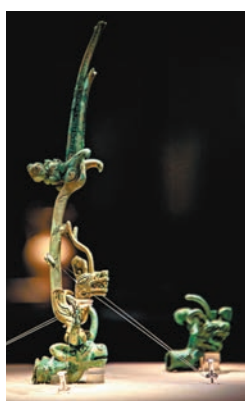
展覽中的四川博物院蟠龍蓋獸面紋銅壺則體現了西周時期古人對龍的想像。銅壺蓋飾立昂首蟠龍，十

字形雙角，前足踞於蓋頂盤尾為蓋，肩部兩側各飾相向捲身夔龍紋，並用兩個立體羊頭分隔。其形制和紋飾與遼寧喀左縣北洞村出土的銅壺相似，而捲身夔龍又與陝西岐山縣賀家村周墓出土的夔龍壺相近，反映南北文化的緊密聯繫。

是次展出的彭州市博物館龍紋夾層銀杯，杯腹浮雕雙龍，夾層技法是宋代金銀器製作的新工藝，以此技法製成的器物不僅具備隔熱的功用，還使器物顯得更加厚重。

展覽持續至5月19日，各位「龍的傳人」可以到四川博物院一起尋覓中國龍，感受傳統文化的韻味。

◆文、攝：香港文匯報記者 向芸 四川報道



▲廣漢市三星堆遺址出土的青銅祭壇零件(左)和龍形銅飾(右)



▲彭州市博物館藏南宋龍紋夾層銀杯

主辦方供圖

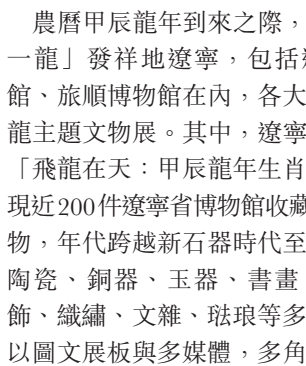
遼寧：集中展出6件國家一級龍元素文物

農曆甲辰龍年到來之際，在「中華第一龍」發祥地遼寧，包括遼寧省博物館、旅順博物館在內，各大博物館推出龍主題文物展。其中，遼寧省博物館的「飛龍在天：甲辰龍年生肖文物展」呈現近200件遼寧省博物館收藏的龍元素文物，年代跨越新石器時代至現代，涵蓋陶瓷、銅器、玉器、書畫、漆器、服飾、織繡、文雜、琺瑯等多個品類，輔以圖文展板與多媒體，多角度詮釋內涵

豐富的龍文化。展覽共呈現6件國家一級文物，包括新石器時代紅山文化玉豬龍、西周龍紋方壺、北宋「上京」款大晟南呂編鐘、元青花雲龍紋高足杯等。今次展出的紅山文化玉豬龍為目前已知紅山文化玉豬龍中形體最大、形制最為規整的一件，對探究龍的起源具有重要意義。

◆文：香港文匯報記者 宋偉 遼寧報道

◆圖：新華社



◆紅山文化玉豬龍



◆龍袍



◆清田黃巧雕賢媛四藝圖山子
圖片來源：蘇富比



▲清靈璧石山子



◆靈芝銘文山子

將山水意境裝進文房

●作者：香港中華文化藝術推廣基金主席 李秀恒

古代文人雅士崇尚自然，傾慕大自然的壯麗和寧靜，常將山水景觀與詩意、心境相聯繫，並希望在家中能夠營造出一種自然的氛圍。而文房中置於几案上常見的「山子」，就是古代墨客追求自然之美、營造田園氛圍、展示個人品味和修養的陳設品。

最早的山子一般取材於大自然中的奇形怪石，多選用整塊玉料雕刻，以整體玉石形狀作為山嶺的背景，利用浮雕、鏤空等方法將瑕疵部分剔除，並對玉石進行精細的構思、設計、雕琢、勾畫、造景、打磨，從而製造出一個又一個特色各異、極具自然之美、意境高超的「立體國畫」。

山子的製作亦被認為是雕刻中能最大程度使用玉料的藝術創作技巧和表現方法。

有人認為，山子就是「山之子」，不但取材自山間，主題亦多以山水人物題材為主。2018年4月，香港蘇富比拍出了一件「清田黃巧雕賢媛四藝圖山子」，雖然僅10.5公分高，但良好的品相、潤澤的色澤、絕倫的工藝，讓這件小小的山子拍出了高達972萬港元的成交價。

而最著名的山子作品，莫過於現藏於北京故宮博物院的「青玉大禹治水圖山子」——這塊重達7噸、高達2公尺、緻密堅硬的新疆青玉，被極度喜愛玉石的乾隆

皇帝下令以古畫「大禹治水」為主題雕琢。巨大的青玉之上雕刻出層巒疊嶂，其間湍流垂瀑、古木蒼松穿插錯落，峭壁之上的勞動者正重演着大禹治水的場景，整體氣勢磅礴，觀之震撼。

隨着山子備受文人的喜愛及工藝水平的發展，後更出現了各種材質的山子，不但有象徵吉祥美好的美玉、代表堅韌力量的奇石，還有帶有長壽祥瑞之意的靈芝等。筆者的收藏中有一件「靈芝銘文山子」，保留了靈芝的原始風貌及紋路，稍加修飾，並增加了極具觀賞價值的銘文，置放於文房之中既文雅又富美好寓意。