

廣州南沙一大橋遭船撞斷 五人遇難

疑船員操作失當 肇事船主已被控制

香港文匯報訊（記者 黃寶儀、帥誠、盧靜怡 廣州報道）距離元宵節尚有兩天，南沙巴士司機梁金華像往日一樣凌晨出門，駕駛頭班車前往到始發站，不料這竟成為了他人生的最後一班車。22日清晨5點30分左右，佛山籍貨櫃船「良輝688」輪在經過瀝心沙大橋，船身和船頭兩度撞擊橋墩，導致航孔上的橋面斷裂，正在駕駛大巴的梁師傅連人帶車墜落橋下。搜救部門在事故後展開海陸空立體式救援。經過12小時的救援，奇跡並沒有出現。官方在下午的發布會通報稱，事故因涉事船員操作失當所致，共造成四輛車和一輛電動摩托車墜落，包括梁司機在內的五人遇難。目前，肇事船主已被控制。廣東海事局已成立事故調查組開展調查取證。



◆廣州南沙瀝心沙大橋事故現場，相關部門在現場全力開展應急救援工作。
香港文匯報記者帥誠 攝

22日，天朦朧亮時，水道上的瀝心沙大橋的橋柱遭貨船碰撞，大巴司機梁師傅自此與公司失聯。這天，幾乎所有廣東市民都被這則事故消息刷屏，市民的心都為之牽動。根據事故現場流出圖片，有一輛綠色巴士、貨櫃車和電動車掉落船艙內，貨櫃車和巴士已經嚴重變形，鐵皮大巴像紙張般皺成一團，損毀嚴重。

事故路段實施交通管制

香港文匯報記者當日十點半趕赴現場遠遠看到，瀝心沙大橋中間一部分橋面明顯斷裂。當香港文匯報記者想進入事故路段時，遇到大大的交通管制指示牌。沿公路繼續前進，身旁不斷有各種應急救援車輛飛馳而過，揚起一陣陣的灰塵。數百米之後，就是瀝心沙大橋橋面斷裂現場。因為救援工作正在進行，香港文匯報記者無法繼續前行，遠遠望去，斷裂的缺口清晰可見，而斷面下的橋墩明顯歪歪。

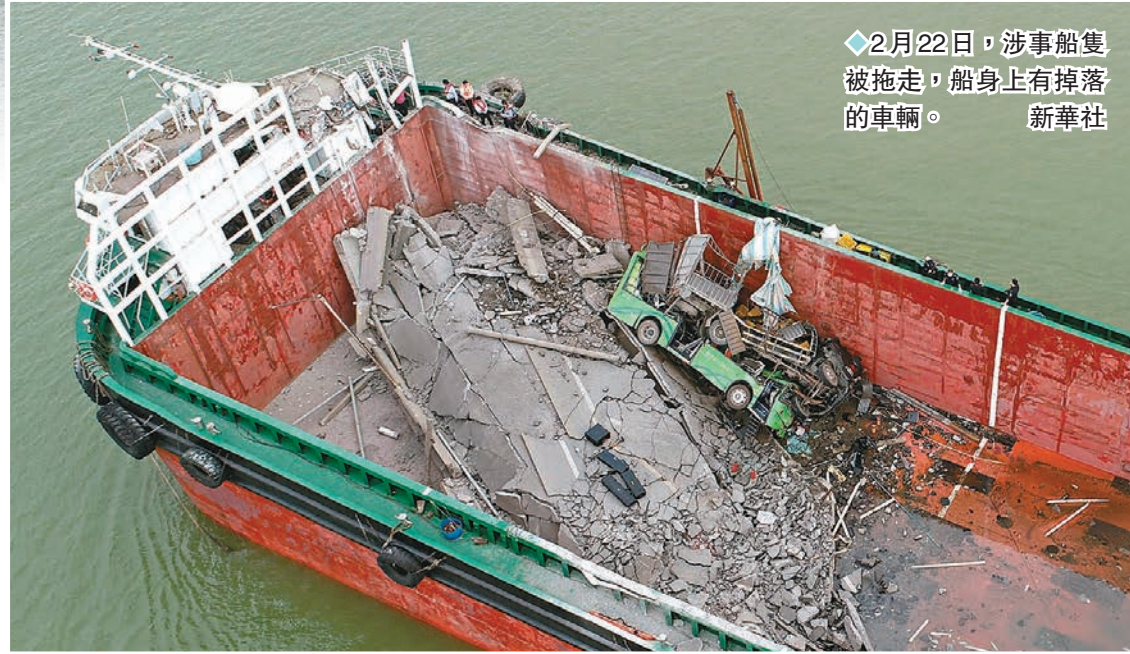
當時涉事船隻已經被拖走，事故水域上海陸空仍有不同的搜救人員進行搜救。直升機不斷盤旋查看水面狀況，海面上有多艘海事巡邏船，已經有穿戴救援設備的蛙人下海搜尋。岸上穿着救援服的消防人員拉着繩索進行搜尋。橋底下數艘橡皮艇正在打撈作業，尋找失聯人員。雖然當時離事發時間已經過去了6個小時，偶爾有不知情的船隻靠近事故區域，海事巡邏船現場用擴音器喊話，讓過往船隻注意避讓。

係三民島進出唯一陸上通道

由於瀝心沙大橋是通往廣州南沙三民島的唯一陸上通道。該事故造成了三民島通往市區的唯一陸上通道封閉。香港文匯報記者採訪時，沿着周邊工業園區彎彎曲曲的小路靠近水道，七拐八彎之後，於11時許來到了瀝心沙大橋南沙一側，只見岸邊聚集了不少開着摩托車前來看救援進展的村民。其中一個漁民表示，他當天一大早起床準備出發打魚，了解到發生事故就折返來橋邊查看進展。現場的村民均表示，聽聞事件都感覺難過。

遇難巴士司機駕駛巴士逾十年

香港文匯報記者當天中午走訪周邊多間醫院得



◆2月22日，涉事船隻被拖走，船身上有掉落的車輛。
新華社

悉，數名與事故相關的傷者被送往中大附屬第一醫院南沙院區。距離事故發生已經過去8個多小時，香港文匯報記者在該院負一層急診室門外見到一位情緒崩潰、失聲痛哭的女士，聲音淒厲。遇難的梁司機的弟弟告訴媒體，哥哥是南沙本地村民，駕駛巴士逾十年。弟弟同樣是一名大巴司機，他上午接到公交公司的電話後，連忙停班趕到哥哥家中。家裏已經失去春節的喜慶，梁金華的妻子哀慟不已，一直在哭泣。當地不少村民都提到，梁金華是個踏實的好人，平時見面都會打招呼。

距離事故發生12小時，官方召開新聞發布會。廣州海事局副局長尹強表示，於上午11時許發現兩輛落水車輛疑似位置，南海救助局、廣州打撈局的潛水員經水下探摸，找到全部兩輛落水車輛，下午4時13分兩輛車已被打撈出水，並確認在車內三名失聯人員已死亡。事故中，救出的兩人在醫院救治，目前生命體徵穩定；肇事船舶一名船員輕微傷。

涉事船上月剛被罰三萬元

廣州南沙瀝心沙大橋事故肇事船隻「良輝688」號，撞橋時速約5海里/小時。該船上個月剛被相關部門罰款3萬元人民幣。處罰事由為：因經過特定區域未加強瞭望。該船舶經營範圍包括水路普通貨物運輸，從事內地與港澳間貨櫃船等。廣東海事

局已成立事故調查組開展調查取證。

廣州南沙開發區管委會秘書長歐陽劉兵表示，當地已經立即協調兩條輪渡船保障居民和貨物運輸，並通過增加渡輪班次、調配公交車接駁，加快修建臨時碼頭，全力確保村民出行。鑒於此次事故，南沙區將對轄區內橋樑開展全面安全排查。

圍繞事件輿論熱點回應

熱點1：此前有消息稱，瀝心沙大橋引橋樑樑會出現較嚴重病害，限制車貨總重15噸以上車輛通行。此次斷裂與之前的病害是否有相關性？

◆廣州南沙開發區管委會秘書長歐陽劉兵：2020年5月，相關病害已完成維修加固並通過驗收。同年6月，橋樑檢測評定為2類橋，表示該橋技術狀況處於良好狀態，通行車輛限重提升至20噸。

熱點2：加固提升工程為何多次延期？

◆歐陽劉兵：2021年10月，南沙區實施廣州市南沙區通航橋樑防撞能力加固提升工程。該工程包含瀝心沙大橋、高新沙大橋兩座橋。2022年12月，瀝心沙大橋防撞加固工程已完工並投入使用；高新沙大橋防撞加固工程正推進中。鑒於該項目整體建設內容包含兩座橋，因此廣東省交通廳於2022年8月對整個項目發布施工作業延期通知。鑒於此次事故，南沙區將對轄區內橋樑開展全面安全排查。

熱點3：遭到此次撞擊後，大橋未來能否繼續運營？

◆廣州市交通運輸局總工程師、新聞發言人鄒小江：在接報南沙瀝心沙大橋局部跨主樑垮塌之後，第一時間會同相關單位緊急赴現場開展應急搶險，經初步檢測和組織設計、施工等業內專家會商分析，目前除19#墩主樑側掛樑塌落外，被撞受損的19#橋墩傾斜嚴重，存在進一步失穩風險。為避免發生次生災害，需進一步拆除19#-20#墩跨樑，消除安全隱患。

◆香港文匯報記者 黃寶儀、帥誠、盧靜怡 廣州報道

廣州撞橋事故位置圖



特稿

瀝心沙大橋發生船舶撞橋事故後，橋面斷裂。由於大橋是廣州南沙三民島數千居民進出的唯一陸上通道，該事故不僅造成三民島通往市區的唯一路上通道封閉，供水管亦整體因此斷裂，導致島上一度斷水。一河之隔，三民島的村民正在為日常用水和農業收成憂愁。三民島果農郭先生告訴香港文匯報記者，今天（22日）早上起床後通過朋友圈了解到瀝心沙大橋事故，並發現島上自來水供水中斷，而自己的農產品出貨亦因為出島交通中斷而受到影響。

香港文匯報記者了解到，三民島位於瀝心沙大橋的西側，屬於廣州南沙區萬頃沙鎮西部，與廣東中山相鄰，本地戶籍及外來人口約9,100人。「我主要種植番石榴和香蕉，一般每10天出一次貨，本來今天正好是出貨日，現在只能和客户溝通延遲出貨。」郭先生坦言，三民島上以農業為主，每天約有50輛次貨車來島上運輸農產品，交通中斷後，島上果農都心情焦急，希望早日恢復交通。

為加快送水效率，現場工作人員再出奇招，將5台送水車從橋面用吊車吊到三民島地面，通過橋上的輸水車輸滿水，再由送水車將水運至各村應急取水點。看着水車被平穩抵達岸邊，郭先生鬆了一口氣，也拿出家裏各種收納容器，和島上居民一起排隊領取生活用水，現場秩序井然。他表示，已經收到粵海水務通知，有關部門已組織人手搶建臨時碼頭，預計5天內可以完工。

用電不受影響 通信網絡基本恢復

廣州南沙開發區管委會秘書長歐陽劉兵下午在事件新聞發布會上表示，事故發生後，通往三民島的供水管道斷裂，上午九時已組織10台送水車，提供島內居民用水，並加快修復供水設施。加強生活物資保障，分批次將礦泉水、米、油、水果蔬菜等物資供應上島。他表示，供電和通訊方面，三民島供電正常，居民用電不受影響。島上通信設施部分中斷，經過搶修，島上通信網絡已基本恢復。

三民島上沃果農業的陳女士也告訴香港文匯報記者，島上居民生活基本正常，物資並不缺乏。她介紹，雖然當天大橋事故影響了部分果蔬的運輸，但由於目前並非水果高產期，所以影響有限。農民們正通過水運方式將產品送出島外，蔬菜則需要分批運輸。當天穿梭在三民島和南沙主城區的救援船舶上，還出現了暖心的一幕。廣東省海洋綜合執法總隊不僅成功轉運了島上120名居民，還確保了一名急需腎透析的患者及時獲得治療。這天下午，5名工作人員小心地將一名需要到醫院進行腎透析的患者，透過擔架床穩穩地抬上小船，再安全地轉移至運輸船。整個過程中，醫護人員始終守護在患者身旁，讓患者家屬和周圍感到安心。

◆香港文匯報記者 黃寶儀、帥誠、李紫妍、盧靜怡 廣州報道

水車為島民供水 搶建臨時碼頭供出入



◆工作人員運送島內一名患者出島。香港文匯報廣州傳真

往來香港客船繞道 維持正常運行

香港文匯報訊（記者 敖敏輝 廣州報道）2月22日05時30分左右，一艘貨櫃船空載從佛山南海開往廣州南沙途中，航經洪奇瀝水道時觸碰瀝心沙大橋橋墩，致橋面斷裂，有多台車輛墜落。洪奇瀝水道是佛山順德港客船往返香港的必經之路，受此影響，通道受阻導致客船無法通行。香港文匯報記者從佛山順德港客運碼頭獲悉，當天，往來香港客船當天繞道通行，旅客仍可乘船往返香港和佛山。

香港文匯報記者了解到，此次涉事船隻為一艘內貿貨船，主要穿梭於珠三角內港和沿海外貿港口之間，其通行航道與多條珠三角客運航線重疊。據悉，順德客運港每年有大量大灣區旅客往返香港和佛山，其行船路線是從順德港出發，經過德勝河，沿着洪奇瀝水道（今次事發水道），穿過珠江口，進入香港水域，最後抵達中港城碼頭。據悉，正常時期，這條航線每天都要來回八趟，至今共運送旅客超1,200

萬人次。此次瀝心沙大橋發生碰撞事故後，相關部門第一時間於大橋所在的航道進行了臨時交通管制，貨船和客船均已無法通行。值得一提的是，洪奇瀝水道是佛山南海和順德港口碼頭通行的主要航道，客貨運輸均受到影響。

香港文匯報記者當天上午致電佛山順德港客運碼頭獲悉，受事故影響，當天往返香港客船繞道通行，整體上，客船出行未受大的影響。22日上午11時多，當日首趟去往香港客船已經發出，全天的客船安排亦未受影響，旅客可根據官網購票渠道正常買票乘船。由於事發主航道周邊有多條水道，客輪臨時更改航線後，繞行距離並不長，因此，香港和佛山之間往返航行時間並未明顯增加。香港文匯報記者從有關部門了解到，此次瀝心沙大橋航道臨時交通管制，對普通貨輪影響亦有限，多數貨輪能夠通過更改航道往來珠江口。