

# 小林製藥案增至4死 45歲苦主腎功能「如80歲老人」

香港文匯報訊 日本小林製藥的紅麴保健食品安全問題持續發酵，公司承認再多人懷疑服用有關產品後死亡，累計死亡人數增至4人。日媒訪問多名服用有關產品的消費者，有45歲的男性消費者稱服用產品約兩個多月後，發現腎功能迅速惡化，「腎臟幾乎如同80多歲老人一樣」，亦有不少消費者稱服用後出現身體水腫、排尿不暢和疲倦等病徵，非常擔心身體健康。日本首相岸田文雄已要求當局徹查事件。

富士新聞台報道，這名45歲男子為降低膽固醇服用小林製藥的紅麴保健食品，兩個多月後覆診發現膽固醇雖然降低，但腎功能明顯惡化，被醫生告知日後需定期抽血。他非常擔憂

就算停止服用相關保健食品，腎功能也無法恢復，「如果問題是由(小林製藥的紅麴保健食品)引起的，我希望現時停止服用後，病徵可以消失，但我不知道腎功能是否可以恢復。」

## 58歲女服食數天雙手眼臉水腫

東京一名58歲女性消費者表示，她服食紅麴保健食品幾天後，便感到身體沉重、雙手和眼臉水腫，在醫生建議下停止服食，情況才稍有好轉。她當時以為是保健食品「不適合自身體質」，聽到新聞後才知道是產品質素問題。她已致電小林製藥，對方承諾退款，「但我更希望公司告訴消費者，我們會面臨什麼健康風險。」

《朝日新聞》也訪問千葉縣一名62歲的女性消費者，她稱自己在藥房推薦下購買紅麴保健食品，不料服食一周就出現手腳水腫、尿頻和頭暈，「政府怎麼會允許這種商品在市面流通呢？」小林製藥週四(3月28日)在大阪舉行閉門股東大會，社長小林章浩就事件致歉。日本放送協會(NHK)報道，小林製藥與4名死者中兩人的親屬聯絡，其中一名死者從2021年起服用相關保健品，另一人是從2022年初開始，公司認為「可能含有意外成分」的產品是去年4月至12月期間生產，不排除死者已有長期服用相關保健品的習慣，服食有問題產品後出現腎病。大阪市政府要求小林製藥回收有問題產品，

小林章浩表示，公司將全力找出原因和防止問題擴散。岸田週四表示，當局查明原因後會考慮所有可能的措施，避免類似情況再度發生。



◆小林製藥食安問題持續發酵。 法新社

# 汲取SpaceJet失敗教訓 推動多間企業參與 日擬投入2500億再造國產客機

香港文匯報訊 日本將重啟一年前失敗的國產民航空客機研發項目，《日本經濟新聞》週三(3月27日)報道，日本經濟產業省將與日企合作，計劃2035年推出日本自主生產的客機。當局希望汲取一年前日企三菱重工終止的「三菱SpaceJet」項目教訓，爭取多間企業一齊合作，並在補貼研發經費以外，在制訂技術標準、採購零部件等方面更好支援企業。

報道指出，日本政府計劃未來10年與私人企業合作，共計為項目投入5萬億日圓(約2,585億港元)，資金來源主要依靠日本政府及企業發行「GX(綠色經濟轉型)過渡債券」。現時商用客機多為噴氣引擎設計，日方希望更進一步，研發以氫引擎為動力的客機。經濟產業省會將自主研發客機項目，寫入近日即將公布的飛機相關產業戰略。

## 計劃利用氫氣SAF作能源

與早前僅與三菱重工一間企業研發SpaceJet不同，日本政府今次計劃「招兵買馬」，安排更多飛機零件企業和汽車製造商組成研發團隊，利用相關企業在氫引擎領域的領先技術，亦會邀請部分外企合作。政府還會協助企業保持穩定的零部件供應鏈，確定符合國際技術標準的飛行測試方法。

新款客機還計劃完全不使用傳統的航空燃油，改為利用氫氣作為能源，或是適應全球航企逐步轉型使用、主要由廢棄的食

油和植物原料製成的永續航空燃料(SAF)。日本經濟相關官員稱，預計飛機工業發展能利好更多本地零部件供應商，令飛機工業成為日本經濟發展動力之一。

## 三菱重工研SpaceJet蝕500億

SpaceJet項目於2008年啟動，經濟產業省提供約500億日圓(約25.9億港元)補貼，原定2013年交付首批飛機。不過該項目研發過程一波三折，交付計劃先後推遲6次，三菱重工為項目成立的飛機企業也多次錄得巨額虧損，新冠疫情更令項目受到重創。2020年10月，三菱重工被迫叫停項目，延至去年2月宣布完全停止開發、項目宣告失敗。

報道分析稱，三菱重工為SpaceJet項目自行投入達1萬億日圓(約517億港元)，「雖然該項目由政府和民間企業合作，但企業的負擔顯然過於沉重。」野村綜合研究所諮詢師川原拓人表示，「日本政府應趕緊繼承SpaceJet項目研發期間誕生的技術和相關經驗。」

## 虧蝕記憶猶新 市場反應冷淡

香港文匯報訊 日本政府今次積極計劃重啟官民合作、自主研發商用客機，但《日本經濟新聞》報道，日本市場對此反應冷淡，投資者普遍認為即使政府提供更多支援，三菱重工等企業投入研發的虧損風險也很高。

報道指，今次消息週三(3月27日)公布，日經平均指數當日收市上漲1%，但三菱重工股價收市錄得3%跌幅，出現逆勢下跌。不少投資者對三菱重工的SpaceJet項目宣告

失敗仍記憶猶新，知情人士也披露，三菱重工內部認為「現時缺少立即投入研發的時機和環境」。

報道稱，日本商業客機整機業務基礎薄弱，想要在新一代客機上與歐美和中國抗衡絕非易事。與三菱重工幾乎同時期啟動本國首個商用飛機研究項目的中國商飛，已開始交付C919客機。美國太空總署(NASA)已公布新一代電動飛機概念設計。業內巨擘空中巴士早已公布3種氫能源飛機概

念，爭取2035年實現商業化。

日本據報還考慮在新計劃放棄「純國產」，與美國波音公司等外企合作，換取日方可以參與制訂商用飛機國際安全性標準，更便利日本生產的飛機儘快取得型號合格證。但報道強調，日本政府參與研發意味著需要動用包括稅收在內的公帑，項目一旦啟動便難以輕易叫停，加上政府和企業都投入巨資，若再次失敗，影響會極為不利。



◆三菱重工為SpaceJet項目自行投入逾500億元，最終失敗收場。 網上圖片

# 加去年人口增127萬 66年以來最大升幅

香港文匯報訊(特約記者 成小智 多倫多報道)加拿大統計局週三(3月27日)公布2023年全國人口達到創紀錄的4,077萬，較2022年增長3.2%或127萬人，創下自1957年以來的最高增幅。超過97%新增人口屬於外國移民和臨時居民，移民湧入有助加拿大增加勞動力，但卻導致全國住房和基礎服務供應失衡，惹來怨聲遍佈全國。

## 大量吸納移民失控

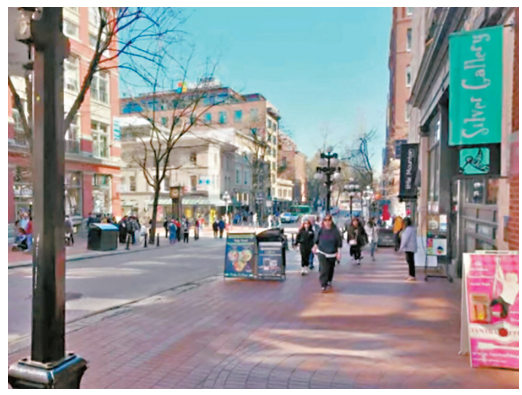
在人口老化削弱未來經濟增長下，聯邦政府近年透過推出不同計劃吸納大量移民，但人口激增推動各地住房價格和租金飆升，直接把國民負擔能力推落新水平。總理杜魯多的支持率因此下滑，連累上季度的人均生產總值和生產力亦下降。加拿大人口於2023年剛突破4,000萬大關，竟能在僅僅9個月後進一步逼

近4,100萬。在2021年，加拿大已有近四分之一人口並非在本土出生，而且外地出生人口所佔比例持續上升。統計局數據顯示在2023年，全國有97.6%人口增長來自國際永久移民或臨時居民，僅得2.4%是自然增長。如果沒有臨時居民，全國人口增長率只有1.2%。

加拿大人口現在以3.2%的年年增長，躋身世界人口增長最快速國家類別，僅落後於少數高生育率的非洲國家。2022年，加拿大人口增長2.7%或110萬人，創下加拿大首次因移民急升而導致人口增長超過100萬。過去幾個月，移民增長迅速對聯邦政府構成巨大壓力，當局先後透過頒布新措施訂立輸入國際學生和臨時居民上限，緩和民憤。今年1月1日，加拿大有約270萬臨時居民。

去年，全國約有33.3萬居民從一個省或地區遷移到另一個省或地區，創下自1990年代以

來的第二高數字，也是連續第三年跨省遷移人數超過30萬。艾伯塔省在2023年出現最高省際移民淨增長率，而人口最多的安大略省則失去最多人口。



◆移民和臨時居民激增，促使加拿大人口逼近4,100萬。 成小智攝

# 美塌橋癱瘓港口運輸 引發全球供應鏈連鎖反應

香港文匯報訊 美國馬里蘭州巴爾的摩主要幹道弗羅斯科·斯科特·基大橋週二(3月26日)被貨櫃撞塌，令全美最重要港口之一的巴爾的摩港海上交通暫停。美國運輸部長布蒂吉格表示，這對供應鏈的影響「顯然不會是微不足道」，推升全球供應鏈產生連鎖反應的隱憂。

巴爾的摩港是全美最繁忙的汽車進口與煤炭出口港之一，也是美國第9繁忙的國際貨運港，如果巴爾的摩港陷入較長時間停擺，將引發「大量混亂」。錫拉丘茲大學的供應專家彭菲爾德預計，海港關閉帶來的經濟損失約為每天900萬美元(約7,038萬港元)。

## 保險賠償或破航運業最高紀錄

《紐約時報》報道，物流公司正爭先恐後地將貨車安排至東海岸其他港口，以接收從巴爾的摩轉移過來的貨物。不過，將貨物轉運至費城、諾福克等港口有可能推高貨車和鐵路運輸的價格，並造成一定程度的港口擁堵，而這對進口商而言意味著更長時間的延誤。

保險業界人士估計，這次事故的保險虧損介乎20億(約156億港元)到40億美元(約312億港元)之間，或創下航運業最高保險賠償紀錄。

馬里蘭州警方週三表示，搜救人員在水下約7.6米的地方找到一輛紅色貨車，在車內發現兩名遇難者遺體，現時仍有4人下落不明，當局推定全數死亡。



◆巴爾的摩港是北美最繁忙的汽車進口港之一。 路透社

# 全球最大生產國 加楓糖漿儲量16年最低

香港文匯報訊(特約記者 成小智 多倫多報道)世界最大楓糖漿生產國加拿大的楓糖漿儲存量跌至自2008年以來最低水平，主要由於氣候暖化干擾生產和 demand 增加。加拿大去年楓糖漿產量跌至5年低位，但也不會導致售價在短期內上升或供應短缺。

加拿大生產的楓糖漿佔了全球總產量的75%，其中約90%產量來自魁北克省。魁北克省在2000年建立世界唯一楓糖漿保護區，足夠每年儲存1.33億磅楓糖漿。魁北克省楓糖漿生產商協會副總幹事烏埃萊表示，楓糖漿過去幾年收成不佳，導致儲存量從2020年超過

1.03億磅，降至現在僅得4年前的7%。在2020年，加拿大輸出近1.35億磅楓糖漿，價值超過5.15億加元(約29.6億港元)。

烏埃萊指出楓糖漿的生產通常在3月初至4月下旬進行，晚間寒冷天氣有助楓樹從土壤中吸收水分，而白天氣溫上升會產生壓力，將水分推到楓樹的底部，有助更容易收穫樹液。在2021年及2023年，全國春季氣溫升高導致楓糖漿產量減少，2021年楓糖漿產量較2020年下降21%。烏埃萊表示加拿大剛經歷自1948年以來最溫暖冬季，但氣象分析預期魁北克省未來幾周天氣適合楓糖漿生產。



◆加拿大楓糖漿出口往全球超過70個國家和地區。 成小智攝