



◆特搜隊協助受困天祥地區9人搭機下山。 中通社



◆太魯閣清潔工脫困平安下山，工作站員工上前擁抱。 中央社



◆搜救人員與搜救犬，5日挺進砂卡礑步道。 中央社



◆花蓮太魯閣搜救隊伍在崩塌區域搜尋，將罹難者遺體接力運下山。 中通社



◆台8線173公里處九曲洞隧道災害搶修情形。 中央社

# 陸空多路救援 搶通太魯閣「孤島」

## 直升機撤離80多名受困人士 包括4港人



香港文匯報訊 綜合台灣媒體報道，台灣花蓮地震造成最少12人死亡，超過1,100人受傷。台灣搜救力量5日陸空多路挺進，力求盡可能搶時間從重災區太魯閣撤離受困人士。當天出動直升機撤離80多名受困人士，當中包括4名香港人。地面救援也兵分多路克服餘震和落石危險挺進，終於在5日晚間傳來好消息，位於台八線中橫公路東段、距離太魯閣19公里的景點天祥往台中方向終於搶通，「天祥不再是孤島！」

有多人被困的太魯閣山區，5日有數十人安全撤離，當中包括4名香港人及十多名外籍遊客。搜救人員繼續用直升機空投物資。消防署特種搜救隊長陳義豐說：「受困人員現目前安全上是有問題，在物資跟飲水的部分呢，我們會陸續利用空中直升機的方式來補充。」

### 砂卡礑步道發現兩罹難者

根據台灣災害應變中心統計，截至5日晚間，地震造成的受困人數604人，地點都在太魯閣山區，以天祥晶英酒店391人最多，隨著部分道路搶通，預計6日撤離進度能夠進一步加快。截至5日下午2時，高雄特搜隊共出動7車19人前往晶英酒店配合直升機後送，已協助42人撤離。另出動24人和2隻搜救犬到太魯閣另外一個受損嚴重的景點砂卡礑步道搜尋失聯民眾，上午發現2名罹難者被壓在巨石下方。因中午1時許陸續發生餘震土石崩落，搜救人員不得不暫時撤離，搜救被迫中斷。

### 十分鐘落石一次 中橫公路修復難

花蓮強震重創東部鐵路運輸，儘管台鐵昨日恢復正常通行，不過公路仍有多處路段持續搶修，由於餘震不斷，也造成搶修困難，公路局東區養護工程分局長林文雄表示，中橫公路九曲洞前平均每十分鐘就有一次落石，再加上山區強風，無人機使用也受限，台八線中橫公路全面修復時程仍未明朗。林文雄表示，中橫公路災情嚴重，光是已通報的就有十幾處，受災點密集，搶修過程也一直有落石，搶災機具通過的危害度高，目前中橫還有五個災點需要搶修，希望6日可搶通。

大部分路段。天氣預報顯示，接下來幾天東半部地區、中部山區可能出現明顯雨勢，他表示，剛經歷強震後的邊坡較脆弱，若是六日通車後才下雨，道路可能會再度阻斷，呼籲民眾非必要不要再進入山區。

### 已恢復供電戶數達99%以上

從全台範圍看，受此次地震影響的水電、交通、工廠生產正在恢復正常。台灣第一高樓台北101大樓曾有部分電梯停運，目前已全部恢復運作。水電供應方面，台當局經濟事務主管部門表示，全台曾停電約37萬戶，目前已恢復供電戶數達99%以上；全台曾停水逾16萬戶，現在仍有超2,000戶停水，已調度水車供應用水。交通方面，台灣鐵路、高鐵全線恢復行駛。此次地震導致新北市捷運（公共交通系統）環狀線有一段軌道錯位，新北市政府4日表示，受影響的捷運環狀線將分三階段恢復通車。4日至7日是台灣清明連假，受地震影響，往花蓮、台東等地出行的人數減少，桃園機場單日旅客量則突破13萬人次。往返宜蘭花蓮的蘇花公路因地震中斷，台當局已安排兩地海運接駁。

### 仍有11港人身處太魯閣地區

香港特區入境事務處回覆香港文匯報查詢時指，截至4月5日下午5時，入境處接獲34名港人求助及確認相關港人身處安全地方。求助者當中，有11人身處太魯閣地區，其中3人已安全離開受影響區域。

# 天王星大樓愈來愈斜 動工開拆和時間賽跑

特稿

在花蓮強震中遭受重創的天王星大樓5日啓動拆除作業，但過程中，餘震不斷，造成原本傾斜的大樓，傾斜角度又更大了，這讓施工人員不敢大意，隨時用儀器監測設備。整個動拆工程預計兩星期左右完成。

據台灣花蓮建築師公會理事李耀升介紹，初步判斷天王星大樓傾斜是因為大樓圓弧側外立面均為玻璃結構，沒有柱子支撐，地震時的支撐力不足，造成1層四根柱子斷裂。

天王星大樓有38年樓齡，在地震後當地政府將其標記為「紅單」樓，指結構不良有立即性危險，共有25處。另有19件屬於「黃單」樓，指結構沒有立即性危險，但在居住上有疑慮有危險，花蓮縣建築師公會後續將會同建設處再進行更仔細的建物安全性評估。

根據原本計劃，天王星的拆除從最頂端的水塔、電梯機房從上往下進行，但隨著分秒過去，傾斜位角度不斷加大，現場可以看到，已有架上兩根大鋼樑進行支撐，但距離隔壁棟只剩3.5米。負責相關工程的營建公司主任李先生介紹，天王星此前已經位移6厘米，5日當天又在兩次餘震中位移了2厘米，持續往下傾斜，「所以我們也在搶快盡快，



▲花蓮近海地震導致吉安山海觀大樓遭列危樓，許多住戶5日上午頭戴安全帽，返家取出貴重物品跟衣物。 中央社

減少對周圍房子的威脅。」

### 重要物品被掩埋 災戶求盼拿家當

由於傾斜程度過於危險，天王星住戶未能獲准返回家中拿東西。一名住戶婦人焦急趕回現場，並激動表示，她擔心大樓因為拆除，屋內所有家當會被當成垃圾丟掉，哭着求相關人員讓她回去拿東西，「拜託啦！我的包包裏面有錢，是我的吃飯錢啦！被丟掉我要怎麼辦？」現場相關人員勸說，安全第一，不可能讓任何人回去拿東西，工程進行前，會安排小型「怪手夾」率先進場，破壞玻璃帷幕，讓住戶來不及帶出的重要物品，進行蒐集，等待認領。相關視頻在互聯網傳播，網友們心酸又擔心，理解住戶的焦急，「但是情況確實太危險，還是安全第一。」

在花蓮吉安鄉，16層樓高山海觀大樓外觀出現裂痕，磁磚剝落，結構工程師經探勘開出危樓「紅單」警告，上百名住戶暫時已遷出安置。5日一早，住戶頭戴安全帽，在特搜人員戒護下返家取出貴重物品，陳姓住戶更向中央社記者表示，今天（5日）一家人全部請假沒上班，先搬迫切用到的物品，把生活安頓好。

◆綜合中天新聞、中央社及央視網報道

香港文匯報訊 據中央社報道，花蓮縣3日上午發生強震，多所學校傳出災情，台灣教育主管部門日前統計有515校受災，損失突破新台幣10億元。其中光是東華大學實驗室大火，就損失5億元。台灣教育主管部門校安中心截至5日下午3時統計全台各級學校災損狀況，總計有515校回報災損，損失金額超過10億元，較昨天統計增加翻番，主因是東華大學理工一館的災情，D棟整面受損嚴重，儀器及校舍損毀金額預估達5億元。東華大學因損失慘重，已於學校網站公布「0403地震東華重建捐款專頁」，希望社會各界捐款協助，幫東華渡過難關。校方並強調學校首頁公布的專頁，是唯一官方捐款管道，避免社會大眾及校友遭受不當連結詐騙。

另外，花蓮女中在地震中受災嚴重，綜合大樓主體傾斜，有倒塌之虞，另有多棟校舍受損，估損失金額為2.2億元。教育主管表示，會全力協助各校搶修，盡力讓學生8日返回安全的校舍上課。

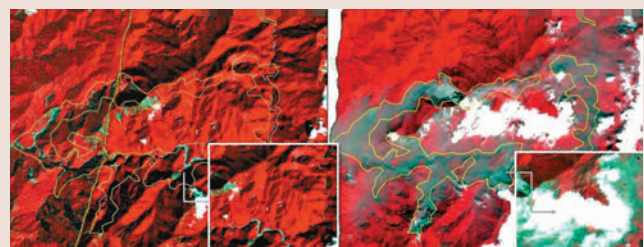
全台515校受災  
損失突破10億新台幣

衛星圖顯示地貌明顯變化

太魯閣壯麗美景不再

香港文匯報訊 據民視新聞網報道，花蓮強震重創中橫公路，台灣有長期關注東部海洋環境的NGO團體現場空拍影像記錄，原本壯麗的太魯閣山坡美景，現在到處都是土石坍塌，蘇花公路到處都是塌方，目前全線中斷，畫面十分觸目驚心。海洋志願者陳弘鳴說：「我們從和平一路往南下來，大家看到整個不管是新的道路，或已經廢棄沒有用的舊道路，很明顯地從上面滑落下來，透過影像記錄，對這樣的工程實施以及未來改善，都可以有一些幫助。」

搜救人員持續挺進中橫公路，從空拍鏡頭下看到，大量落石把道路切割得支離破碎，兩輛轎車停在路中都被砸到變形，對比新開闢的前後模樣，原本平緩道路搭配壯闊美景，現在都被落石砂石覆蓋，有如孤島一般。地質專家說，目前工程技術都可以克服，但因為災損面積範圍大，恐怕得花上好幾年，才能恢復原本樣貌。台灣太空中心也發出災前、災後影像對比圖，根據衛星影像顯示，花蓮山區多處河川的上游疑似崩塌，揚起大片塵土。龜山島龜首部分土石滑落，通通顯示花蓮地貌明顯變化，未來還會再嘗試拍攝，希望能結束後續災後研究。



▲根據衛星影像顯示，花蓮山區多處河川的上游疑似崩塌、揚起大片塵土。 網上圖片