

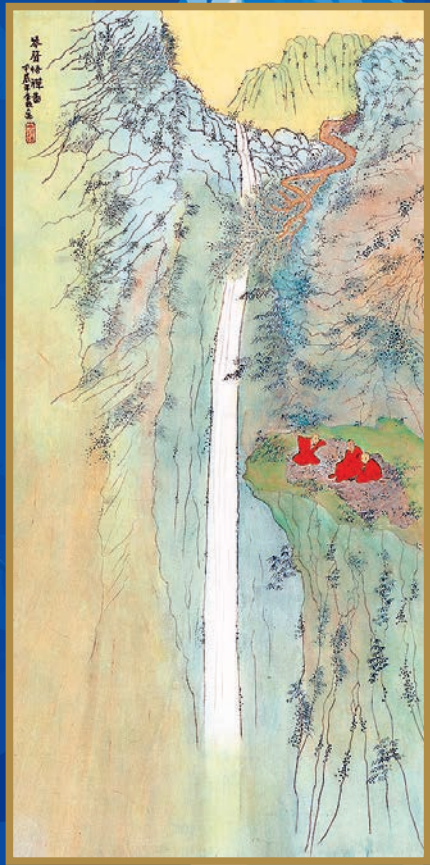


近代中國畫壇，國畫與油畫如楚河漢界，涇渭分明。但在此之中，亦誕生了一些中西兼長，既畫油畫又畫國畫的畫家。中國畫強調功底，因而畫家以油畫創作開始，再去涉獵國畫都需要一定的勇氣，不過，畫家李牧遙並不畏懼這樣的界線。如同她的人生一樣，從演員到歌手，再到作家，直至拿起畫筆，她遊刃有餘地穿梭在不同的人生角色之間，她也用不同畫種，走出了一條屬於自己的藝術道路。

◆文：香港文匯報記者 黃依江  
圖片由受訪者提供

# 青綠山水人間禪心

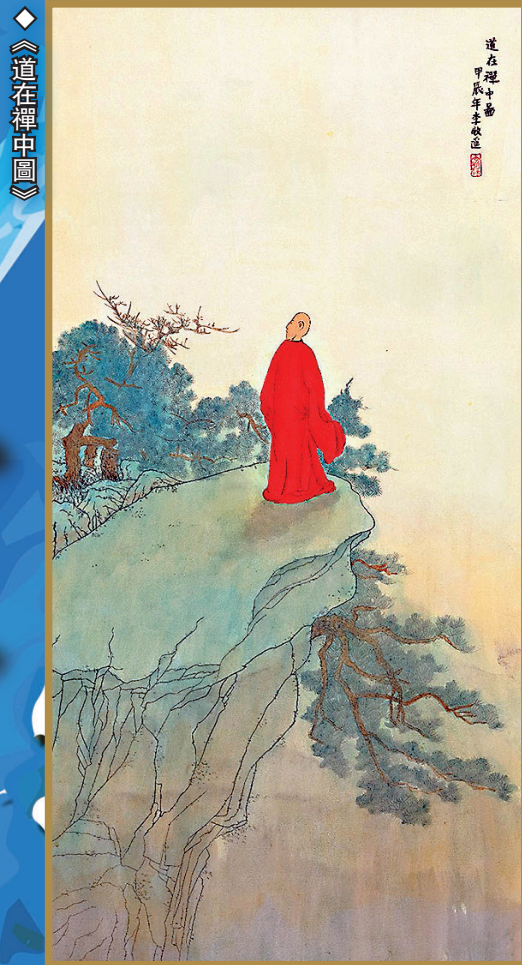
# 李牧遙：追求天人合一的繪畫



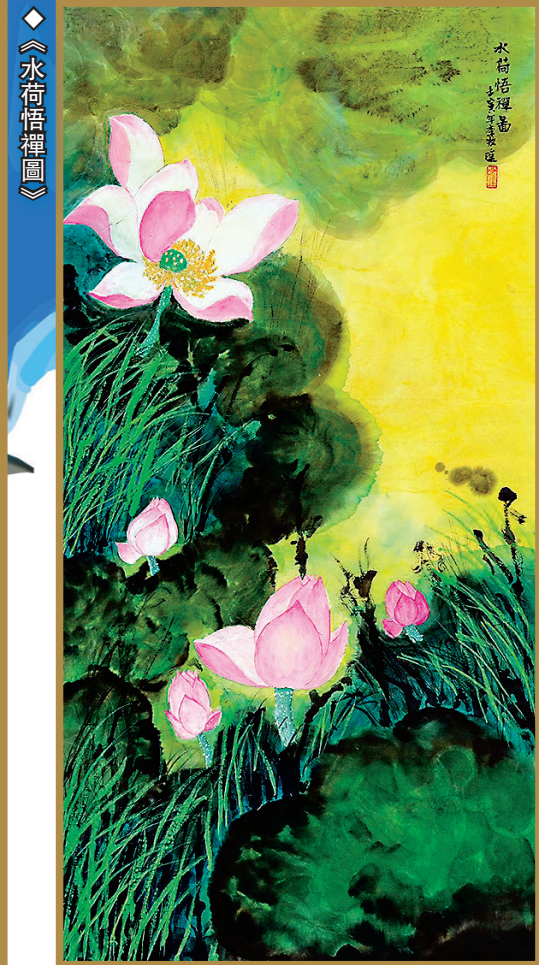
◆《琴聲悟禪圖》

李牧遙：原名李莉，字理，號為牧遙，別名李怡青。被譽為「知性女畫家」和「MBA激情女作家」。李牧遙在中央美術學院進行過專業訓練，並曾師從諸多藝術大師，其恩師戴澤是徐悲鴻先生的得意門生，故李牧遙是徐悲鴻的再傳弟子。李牧遙個人畫冊《美麗等待》於2010年6月在人民美術出版社出版。李牧遙多次在全國政協禮堂和798的「聖之空間」等做過個人畫展，包括《孝行天下》、《美麗等待》、《破繭》和《美麗風景》等系列。

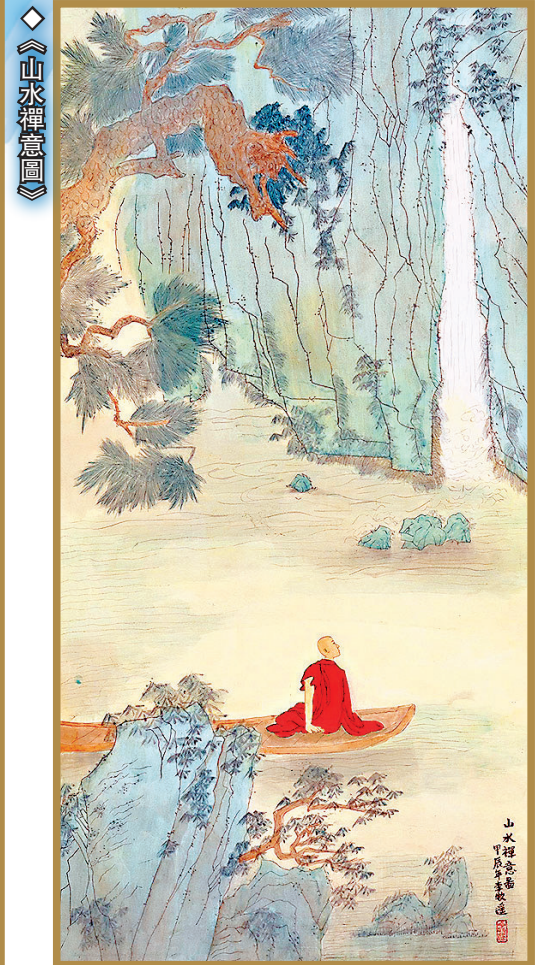
## 李牧遙小檔案



◆《道在禪中圖》



◆《水荷悟禪圖》



◆《山水禪意圖》

香港上環文娛中心六樓展覽廳近日舉辦「人間禪心——李牧遙國畫藝術展」，展期直至6月16日，這是李牧遙在香港的首個個人展覽。她一直記得2009年，自己第一次在香港拍賣出一幅描繪江南水鄉的作品，對於香港藏家的感激，一直持續至今。今次展覽共展出李牧遙一百餘幅作品，包括青綠山水禪畫圖、二十四節氣花卉圖、荷花修禪圖三個系列。

## 將普世禪宗哲學入畫

在青綠山水禪畫圖中，以工筆手法勾勒的山水之間，總有幾位紅衣羅漢的身影。身處大自然中的隱居修道生活，是李牧遙一直以來的嚮往。她在1996年皈依廣州光孝寺禪宗高僧釋本煥大師，開始研讀《金剛經》和《心經》，佛教的哲學思想深深影響了李牧遙，她說：「那種智慧不僅融入了我的為人處事之中，也影響了我的繪畫。」她希望畫中的禪宗色彩，幫助當代觀眾放下世俗的煩惱。

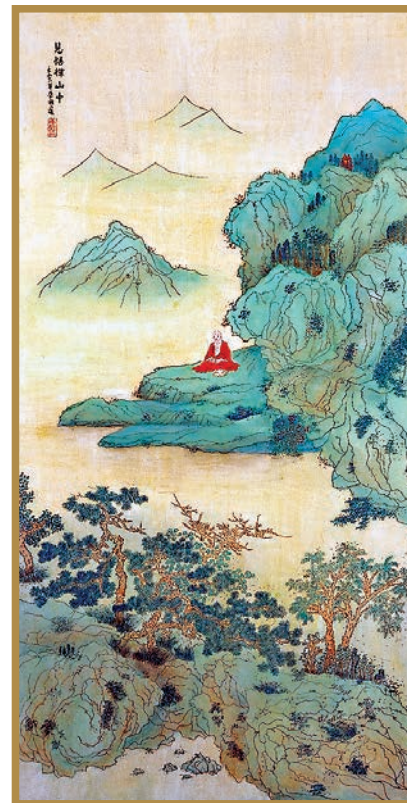
李牧遙每日打坐，她感到打坐之後繪畫更容易投入，作品呈現的效果往往與最初的構思不同，令她驚喜。「創作時，似乎於無形之中進入心流，便達成了天人合一的狀態。」李牧遙認為畫家需要這樣的狀態，若非大師畫家天賦非凡，藝術家唯有在後天的訓練與創作之中，不斷追尋「天人合一」的一利火花。「這樣的經驗非常神奇，我常常因為太過投入而忘記休息。」有時，李牧遙會從早上八點一直畫到晚上十點，甚至因此而患上肩周炎。

## 水墨構圖中的油畫細節

李牧遙幼時跟隨父親習得國畫筆法，2004年在盧浮宮，見到宗教畫中的天使羽毛、眼淚這些真實的細節，米開朗基羅穹頂壁畫極致的立體感，李牧遙被深深震撼，於是決心開始學習油畫。她的荷花修禪圖系列中，不難看出她對油畫和



◆《武夷高峰圖》



◆《慧悟禪山中》

國畫技巧的結合。她選用吸水性強和沁水性比較強的生宣，在構圖時先將荷花位置留白，用白色顏料覆蓋花的位置，然後用潑墨手法渲染葉片，最後才用油畫技法雕琢荷花。「這樣畫出的荷花有明暗效果，整幅作品像後印象派那樣，既模糊又清晰。」在寫意的水墨中，保留油畫的細節，是李牧遙對於中西融合的巧思。她笑言常自詡自己的作品是後印象派國畫。「後印象派對我影響很大，那個時期其實是油畫發展史的轉折，具象和抽象的轉折。」

值得一提的是，李牧遙習慣用右手作畫，以左手題款。「因為我的荷花系列用色比較當代，因此希望在題款上更為傳統，但我不是從小就練習書法，於是『取巧』走橫拙方向，左手題字令畫面有橫拙意味，沒想到也令作品有了獨特之處。」

## 寫意與寫實的變化藝術

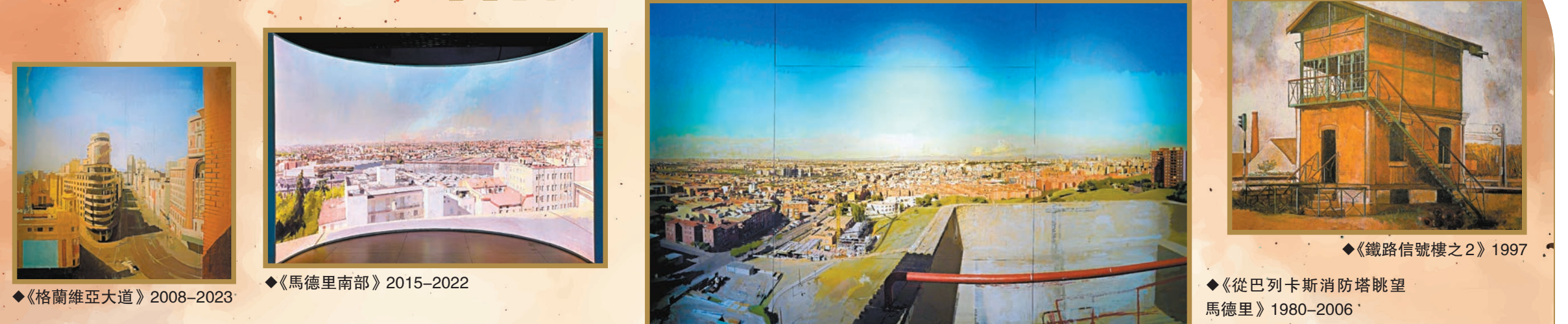
許多畫家對於自己的藝術並沒有明確的規劃，但李牧遙不同。在國畫方面，她從大寫意山水畫起，然後轉向工筆，雖然這個過程需要付出大量精力與練習，創造性也被限制，但她覺得，自己需要這樣的過程。她曾在中央美術學院進修，後師從徐悲鴻弟子戴澤，戴澤是一個精通多個畫種的畫家，對李牧遙影響很大。「我一路從寫意向寫實，但我相信未來，我還會回歸抽象，回到大寫意的創作。」李牧遙說。

「女畫家常被人質疑，如果你只畫大寫意，就有人說你沒有功底；若你只畫工筆畫，就有人說你沒有創意。」李牧遙笑言自己從油畫轉畫國畫，已是很少藝術家有勇氣做的事，但她不害怕這種質疑，她選擇在寫意與工筆之間穿梭，只希望能夠成就自己的藝術發展過程。

她形容自己是一個情緒化的人：「畫家如同歌唱家、演員、作家一樣，需要從生活中累積不同的情緒和感受，引入自己的創作和表達。我的過去與閱歷，讓我更堅定地選擇了繪畫的道路，也為我累積了這樣的素材。」她指雖然畫家坐在那裏畫畫動作不大，但心裏卻是浪潮洶湧的。「這種情緒有時也是一種消耗，許多畫家因心腦血管疾病而去世，也許跟創作時的情緒波動有關。」

李牧遙亦透露，接下來她將創作一些長卷山水圖，需要去不同地方實地寫生，蒐集素材。「這次來香港，強烈地感到香港正處於一個轉型期，相信未來香港會成為一個更多面的中心，不僅在金融方面，更是在文化方面。而我們藝術家能做的，就是多多創作和展示，配合中外文化藝術交流中心的發展。」

# 「畫壇鬼才」洛佩茲 呈現西班牙現實主義魅力



◆《格蘭維亞大道》2008-2023

◆《馬德里南部》2015-2022

◆《鐵路信號樓之2》1997

◆《從巴列卡斯消防塔眺望馬德里》1980-2006

香港文匯報訊（記者 李兵 成都報導）遠處天空湛藍，白雲遠山隱隱約約，馬路、建築、綠地以及路邊的車輛和正施工的井架一覽無餘，近處的消防池露出了一半，池沿上的苔蘚依稀可見，塗滿紅色油漆的鋼管橫跨水池……看上去，這分明是一幅用廣角鏡頭拍攝出的城市全貌，然而，這是一幅畫，由西班牙畫家安東尼奧·洛佩茲創作的《從巴列卡斯消防塔眺望馬德里》。

成都文化新地標——天府藝術公園，近日呈獻一場備受關注的「安東尼奧·洛佩茲與西班牙現實主義大師」展覽，以安東尼奧·洛佩茲等8位西班牙知名藝術家的46幅作品，充分展現西班牙現

實主義藝術的獨特魅力。安東尼奧·洛佩茲號稱「西班牙畫壇鬼才」，他於1936年出生於西班牙小鎮雷亞爾城的一個農民家庭，受畫家叔父安東尼奧·佩洛茲·托雷斯啟蒙，年僅13歲便前往馬德里學習繪畫，之後考入聖費南多高等美術學院（現稱馬德里美術學院）。安東尼奧·洛佩茲因對城市風景和人物肖像的深刻描繪而廣受認可，被譽為「在世的最卓越的現實主義畫家」。他繼承了維拉斯奎茲和哥雅等世界頂級繪畫大師的藝術精神，將傳統題材的表現效果帶到了現代的時空，作品極具鮮明的個性和時代感。

在城市風景展區，安東尼奧·洛佩茲創作的《從哈亞機長大街眺望馬德里》《從巴列卡斯消防塔眺望馬德里》等作品，沒有過多的藝術加工，客觀真實地展現城市景象，帶給觀眾西班牙馬德里的別樣風情。靜物主題展區，展出藝術家伊莎貝爾·金塔尼利亞創作的《石榴》《大蒜靜物》《果盆》等作品，人們常見的器物、蔬菜、瓜果等被「搬」上畫布，在其細膩的筆觸下，這些靜物有了嶄新的生命和靈魂。室內主題展區，安東尼奧·洛佩茲創作的《有三扇門的工作室》和伊莎貝爾·金塔尼利亞創作的《窗》等作品，

通過空間布局、光線、物品擺放等細節的精確刻畫，給觀眾帶來了身臨其境的感覺。在庭院花園展區，藝術家們的創作呈現出了「自然的真實表現」「情感的融入」「對光影的捕捉」等諸多特點，展現出了別樣的美感和深意。是次展出的46幅作品，涵蓋了裝置、油畫、水彩、素描、蠟筆、蛋彩等藝術形式和城市風景、庭院、靜物、人物等多種題材，充分展現了西班牙現實主義藝術的豐富面貌。這些西班牙當代藝術的「璀璨明星」以其深刻的作品主題、精湛的技藝和對生活的深入洞察，在風格流派上對國際當代藝術的發展產生了深遠影響。