

昨日是全國生態日，香港特區政府舉辦啟動禮暨研討會，為一系列環保及生態保育活動和優惠揭開序幕。同時，特區政府漁護署和深圳市規劃和自然資源局簽署了《「深圳梧桐山—香港紅花嶺生態廊道」建設合作框架協議》，涵蓋的合作領域包括清除外來有害植物、進行生態基線調查、研究優化陸上動物通道、自然教育經驗分享等。

特區政府署理政務司司長卓永興致辭時表示，特區政府致力保育香港的自然生態，包括積極落實於北部都會區設立三寶樹濕地保育公園、更新《生物多樣性策略及行動計劃》，以及持續深化內地與香港生態環境保育方面的協作等。 ◆香港文匯報記者 王偉



◆黃淑嫻、謝小華和其他嘉賓參觀位於啟動禮場地內有關自然及鄉郊保育的展覽。

紅花嶺至梧桐山



◆紅花嶺與梧桐山將打造貫穿港深兩地的生態廊道。

資料圖片

港深共建生態廊道

卓永興：積極落實北都區設三寶樹濕地保育公園

今年全國生態日的主題為「加快經濟社會發展全面綠色轉型」，卓永興在啟動禮上致開幕辭時表示，國家強調大自然是人類賴以生存發展的基本條件，必須站在人與自然和諧共生的高度謀劃發展，貫徹「綠水青山就是金山銀山」的重要理念。

他表示，特區政府已進行第八個海岸公園北大嶼海岸公園的法定程序。這個全港最大的海岸公園，預計於今年11月正式成立，連同鄰近兩個現有海岸公園，加強對中華白海豚和其他海洋生物的保育，以及進一步推廣教育、康樂及生態遊等活動。同時，政府正積極落實於北部都會區設立面積比現時濕地公園大5倍的三寶樹濕地保育公園，提升前海灣一帶生境質素和生物多樣性，增加北部都會區的環境容量，達至保育與發展並存。

更新港《生物多樣性策略及行動計劃》

他續說，特區政府正按照國家在聯合國《生物多樣性公約》締約方大會第十五屆會議上推動通過的「昆明—蒙特利爾全球生物多樣性框架」，更新香港的《生物多樣性策略及行動計劃》，制訂提升香港生物多樣性的措施，並會在今年稍後諮詢持份者。

卓永興強調，要做好生態環境保育，深化內地與香港之間的合作十分重要。港深兩地成立

的港深環保合作專班，於今年2月簽訂了《全面深化港深生態環境保護合作協議》，加強兩地在污染治理、生態保護、應對氣候變化、生態宣傳教育方面的合作，《「梧桐山紅花嶺生態廊道」建設合作框架安排》提升兩地在生態聯繫和保育生物多樣性方面的合作。

深圳：一衣帶水 唇齒相依

深圳市規劃和自然資源局局長徐松明致辭時表示，深港生態融合、攜手打造世界一流美麗灣區，是兩地深化合作、互利共贏的內在要求。他期待深港雙方以此次簽署《「深圳梧桐山—香港紅花嶺生態廊道」建設合作框架協議》為契機，在自然資源和生態保護領域開展更深層次、更高水準、更廣領域的合作交流，共同講好生態文明建設的中國故事，共同譜寫區域合作的深港樂章。

署理環境及生態局局長黃淑嫻致辭表示，為促進可持續發展及配合國家的「雙碳目標」，香港特區力爭在2050年前實現碳中和，並在2035年前把香港的碳排放量從2005年的水平減半。特區政府在2021年發表《香港氣候行動藍圖2050》，訂下淨零發電、節能綠建、綠色運輸和全民減廢四大減碳策略和措施，「我們繼續朝着四大策略推進，穩步落實低碳轉型。」



◆特區政府與深圳簽署《深圳梧桐山—香港紅花嶺生態廊道建設合作框架協議》。

香港文匯報記者萬霜靈 攝

月內推多項活動優惠 升市民生態文明意識

香港文匯報訊（記者 王偉）為響應全國生態日，香港特區政府於早前宣布，政府和非政府機構即日起至本月31日期間推出多項特別活動和優惠，包括免費開放生態設施、提供免費生態導賞團、夜間導賞、工作坊和講座，讓市民一同響應和參與今年第二屆全國生態日，提升市民生態文明的意識，以及環境保護的思想與行動自覺。

有關特別活動和優惠的詳情已上載至鄉郊保育辦公室社交平台（www.facebook.com/countrysideconservationhk）、T·PARK [源·區] 社交平台（www.facebook.com/tparkhk）、漁護署的香港生物多樣性資訊站（bih.gov.hk/tc/education-programmes/programmes/index.html）和其他參與組織的網頁或社交媒體平台。

粵港澳近百青年上山下海護生態

香港文匯報訊（記者 王偉）為響應全國生態日，粵港澳近百名青年一齊上山下海認識和保護生態。三地青年們划獨木舟到香港地質公園馬糞洲、丫洲、吐露港燈洲附近清理海岸的垃圾和認識地質，又到馬鞍山舊礦場和郊野公園清理垃圾和認識生態環境。一眾主禮嘉賓與三地青年代表於烏溪沙青年新村舉辦主禮儀式和全國生態日植樹典禮，種植三株小樹，代表追求可持續生活。

來自英華書院的中五生凌同學說，各人於昨日上午划獨木舟到丫洲清理海岸垃圾，看見島上有很多漂到岸上的膠樽和垃圾。雖然下着細雨清理垃圾有點辛苦，但與來自大灣區其他城市的參加者上下一心，清理出很多袋垃圾，覺得活動很有意義，日後希望參加更多環保活動。

粵港澳「全國生態日—香港站」由粵港澳大灣區香港社會服務專業聯盟與廣州法澤社區公益基金會主辦，香港中華基督教青年會和廣州市海洋雙碳研究會協辦。今年活動以由認識至保護大自然為主題。



◆三地青年划艇於黃宜洲附近海岸清理垃圾，認識生態。

蝶舞花開伴院友走人生最後一段路



◆賽馬會善寧之家《福善花園·蝴蝶園》開幕典禮。香港文匯報記者 黃艾力 攝

香港文匯報訊（記者 吳健怡）由非牟利組織善寧會營運的賽馬會善寧之家，為臨終病人建設一個蝴蝶生態園，綠樹成蔭、鮮花遍地的環境，吸引超過20種蝴蝶翩跹起舞。善寧會昨日藉着「全國生態日」舉辦開幕典禮。蝴蝶象徵着生命的蛻變和重生，為晚期病人及其親友帶來喜悅和希望，期望生態蝴蝶園可以陪伴院友度過生命最後一段路程，意義重大。

曾居於「善寧之家」的周婆婆現時98歲，因在家中有呼吸困難、心率先下降情況，按醫生和護士建議入住療養觀察。

她表示，雖然自己只住了短短9天便出院，但是蝴蝶園的環境，讓她有戶外活動和各種感官刺激，對自己的精神十分有幫助，「在這裏呼吸一口清新空氣，每天的心情都非常好。」

善寧之家是香港首間以家庭為本的寧養中心，為了讓病人在舒適的環境下，得到舒緩照顧，在家人陪伴下離世，於一年前建造福善花園·蝴蝶園，在昨日舉行開幕典禮。生態蝴蝶園為回應聯合國倡議可持續發展（SDG）的概念，以追求韌性蝴蝶和藥草園為主題，將不同顏色的寄主植物及蜜源植物作主體，以層遞方式種植，亦種植了多種配合相關主題的蝴蝶所需植物，為花園增添生氣，並增

加生物多樣性。

吸引逾20種蝴蝶棲息

環保協進會總幹事邱榮光介紹，生態蝴蝶園設立至今，已吸引到不少品種的蝴蝶前來訪花吸蜜和棲息，錄得超過20種蝴蝶，例如巴黎翠鳳蝶、遷粉蝶、酢漿灰蝶等，更不乏香港不常見的品種「柑橋鳳蝶」，經常出現在園區內，可見生態蝴蝶園在建成以後已開始見成效。

在賽馬會善寧之家建立生態蝴蝶園，有助增加周邊的生物多樣性，為蝴蝶及其他生物提供棲息地，再連結生態熱點以貫徹點—線—面的概念，形成更大的生態覆蓋面。

此外，蝴蝶象徵生命短暫，同時代表生命周而復始，生態蝴蝶園讓絕症或臨終病人及其家人，在鳥語花香的環境中，珍惜最後時光。

善寧會主席汪國成表示，蝴蝶象徵着生命的蛻變、轉化和重生，為晚期病人及其親友帶來喜悅和希望。

議員讚具衛生醫療價值

出席開幕禮的民建聯立法會議員林琳表示，類似的可持續發展項目不僅有助於環境保護，還是一項具衛生醫療價值的公共嘗試，鼓勵病人和家屬珍惜相處的時光，將愛傳承下去，不留遺憾。

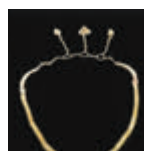
探知館展「南海一號」文物 探索沉船之謎

展覽簡介

展期：8月16日至明年2月12日
地點：香港文物探知館
開放時間：星期一至三、五 上午10時至下午6時
星期六、日和公眾假期：上午10時至晚上7時
逢星期四（公眾假期除外）休息
費用：免費入場



◆鑲寶石空心金鐲



◆金單頂鏢犀角形錐筒飾項鍊

圖：香港文匯報記者 郭木又

展覽看點

- 香港聖山遺址出土的「廣東罐」
- ◆青黃釉六繫陶罐 宋元(960年至1368年)
- ◆青黃釉龍紋六繫罐 宋元(960年至1368年)
- 「南海一號」出土的金器首飾
- ◆鑲寶石戒指 南宋(1127年至1279年)
- ◆金單頂鏢犀角形錐筒飾項鍊 南宋(1127年至1279年)
- ◆鑲寶石空心金鐲 南宋(1127年至1279年)
- 「南海一號」出土的瓷器
- ◆景德鎮窰青白釉印花枝梅紋花口碗 南宋(1127年至1279年)
- ◆龍泉窰青釉刻畫蓮紋折腰花口碟 南宋(1127年至1279年)
- 澳門聖保祿學院遺址出土瓷器
- ◆景德鎮窰青花象首軍持 明(1368年至1644年)

資料來源：發展局古蹟辦 整理：香港文匯報記者 唐文

香港文匯報訊（記者 唐文）海上絲綢之路是古代中國對外貿易的重要海上通道，除貿易外，更推動文化、宗教和科學技術交流。由國家文物局、香港特區政府發展局、澳門特區政府社會文化司合辦的「從灣區啟航：『南海一號』與海上絲綢之路」展覽，即日起於香港文物探知館展出，展期至明年2月，免費入場。今次展覽以「南海一號」沉船為主線，展現大灣區在海上絲綢之路的角色，揭開「南海一號」的種種謎團。

「從灣區啟航：『南海一號』與海上絲綢之路」展覽昨日舉行傳媒預展，香港特區政府發展局局長甯漢豪與中國文物交流中心副主任周宇、澳門特區政府文化局副局長鄭繼明等出席活動。

「南海一號」是南宋時期的商船，約於南宋淳熙十年（1183年）遭遇海難，在廣東通往南海的航道上沉沒，至2007年被打撈出水，是迄今考古發現保存最完整的中國古代遠洋商船。船上出土大量文物，有瓷器、銅鐵器、金銀器、漆木器等，其數量、形制、工藝和造型，在南宋時期的考古材料中均屬罕見。

是次展覽展出的255項展品中，有來自「南海一號」的金器首飾和瓷器，有關金器在兩宋時期並非中國主流款式，推測是用於出口貿易。其中「鑲寶石空心金鐲」展品，由鐲體和鐲口焊接的兩個相對的鑲寶石十四面體金珠組成，寶石脫落不存，鐲體推測為築模澆築一次成型，沙特阿拉伯利雅得曾出土類似器物。另一展品「金單頂鏢犀角形錐筒飾項鍊」，由金鏈、兩件左右對稱的犀角形錐筒飾、五連扣環鏈、三條流蘇及兩個石榴和一個桃心吊墜組成，精美非凡。

圍繞「南海一號」這艘800多年前的沉船尚有諸多謎團未揭開，今次展覽可幫助觀眾解惑，分析其最後離岸港口、最後出航時間和貿易航線。

參與籌備今次展覽的廣東省文物考古研究院院長曹勳表示，從2007年沉船打撈出水至今，雖然已經過約17年的考古工作，但有關「南海一號」的探索遠遠沒有結束，「瓷片是比較容易處理的，鐵器、船體的木頭、漆器等都很难處理，要經過脫水脫鹽，未來至少還需要十年（研究）」

是次展覽展品來自粵港澳三地，包括廣州南越國宮署遺址出土的宋代湖田窰青白釉墨書「公使」款碗底殘件、九龍城聖山遺址出土的宋代青黃釉龍紋六繫罐、澳門聖保祿學院遺址出土的明代景德鎮窰青花象首軍持等。聖山遺址出土的六繫罐屬「廣東罐」，即唐宋以來海上貿易使用的廣東陶瓷儲物罐，多在華南地區生產。

考古專家分析，聖山遺址的陶瓷碎片與「南海一號」船貨的外銷瓷高度相似，相信九龍灣是宋元時期海上絲綢之路的一處中轉站，進出廣州的船會在此停靠補給食物，並丟棄在航行中破損的陶瓷器。觀眾可從這些陶瓷碎片的蛛絲馬跡中，窺見當時的貿易和生活習慣。