

港股

利好政策頻出 港股續火熱



葉尚志 第一上海首席策略師

9月26日，港股繼續火熱並且出現進一步爆發，在預期支持政策仍將持續出臺的情況下，資金流入市場的速度仍在加快。繼三大金融監管部門在周二推出一系列支持股市樓市的組合拳政策之後，中央政治局會議提出要加大財政貨幣政策逆週期的調節力度，要保證必要的財政支出，進一步發出全力提振經濟的強烈信號。恒指繼續放量急升再漲近800點，以19,900點水平收盤，並且創出了年內新高。事實上，在國指和恒生科指亦有同步向上突破創年內新高的情況下，可見港股目前的升勢是來得比較全面的。

的關注，海底撈(6862)漲了17.99%，華潤啤酒(0291)漲了15.73%，李寧(2331)漲了15.02%，而市場傳出上海市政府宣布派發消費券，估計是另一刺激推動的消息。

港股通再度恢復淨流入

恒指收盤報19,925點，上升795點或4.16%。國指收盤報7,087點，上升321點或4.75%。恒生科指收盤報4,210點，上升285點或7.27%。

另外，港股本板成交量進一步激增至3,028億多元，而沽空金額有520億元，沽空比率17.17%依然偏高。

至於跌升股數比例是1,406:449，日內漲幅超過20%的股票有47隻，而日內跌幅超過10%的股票有39隻。港股通恢復淨流入，在周四錄得有60億元的淨流入額度。

免責聲明：此報告所載的內容、資料及材料只提供給閣下作參考之用，閣下不應依賴報告中的任何內容作出任何投資決定。第一上海證券有限公司/第一上海期貨有限公司/其關聯公司或其僱員將不會對因使用此報告的任何內容或材料而引致的損失而負上任何責任。

在賺錢效應的持續推動下，刺激資金流向各層面各領域來尋找機會。另一方面，大市成交量亦見進一步激增至逾3,000億元，是歷史上的第九次突破3,000億元大關，反映市場正處於亢奮階段，資金參與的積極性出現明顯提升。在短線超買情況已見嚴重下，估計港股有升後整固的需求，19,200點可以看作是恒指目前的支持位，守穩可繼續保持高位運行的態勢。

注意短期超買情況嚴重

港股出現高開高走，並且以接近全日最高位

消費股國慶節前受熱捧

另一方面，十一國慶日來市場對消費類股

股市 領航

財務穩健 豐盛生活服務走勢向好



黃德凡 金利豐證券研究部執行董事

豐盛生活服務(0331)的業務包括物業及設施管理服務、綜合生活服務，以及機電工程服務。截至2024年6月底止年度，集團的收入84.48億元，按年增加8.8%，純利倒退4.2%至5.01億元；若撇除集團於該兩個年度業績內政府補助，以及新冠病毒相關工作貢獻，集團本年度的經調整純利上升13.4%至4.75億元。整體毛利率由上財年的13.5%，下跌1個百分點至12.5%。

綜合生活服務包括提供清潔及除蟲服務、技術支援及維護服務，以及系統保安和護衛等，年度的分部收入按年上升18.4%至44.59億元，佔總收入的52.8%；分部毛利率由12.4%下跌1.6個百分點至10.8%。於今年6月底，綜合生活服務分部的合約金額總值合計

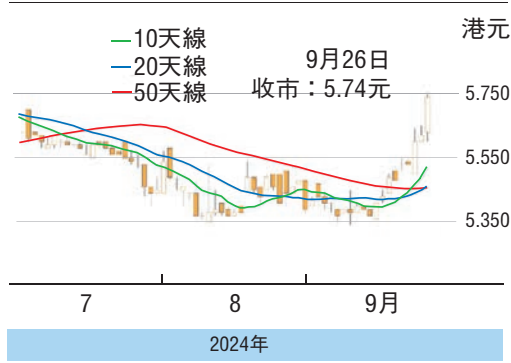
為114.13億元，而未完成合約總額為68.51億元。

至於機電工程服務，涵蓋各類建築物業及設施，包括政府建築物及設施、寫字樓、商場和酒店等；年度分部收入增加1%至33.25億元，收入佔比約39.4%。在2024財政年度，集團的機電工程服務業務提交185份機電工程項目標書，總投標金額為183.5億元。今年6月底，機電工程服務的合約總金額合計113.54億元，而未完成合約總額為57.86億元。期內，物業及設施管理服務的收入按年減少6.4%至6.63億元。

股息率約7.6厘具吸引力

按地域劃分，自香港、內地和澳門的收入，分別佔總額的90.4%、7.3%和2.3%。集團的財務穩健，今年6月底，現金及銀行結餘總額6.01億元，債務總額2.36億元，現金結餘淨額3.66億元。集團派末期息每股21.4仙，連同中期息22.4仙，年度派息43.8仙，

豐盛生活服務(0331)



派息率為40%；現價計，股息率約7.6厘，具有一定吸引力。

走勢上，9月9日跌至5.34元止跌回升，其後形成上升軌，MACD牛差距擴大，STC%K線續走高於%D線，宜候低5.6元以下吸納，反彈阻力6元，不跌穿5.45元續持有。

(筆者為證監會持牌人士，本人並無持有上述股份)

論證 透視

美團攀高 看好留意購輪 27534

中央政治局召開會議，分析研究經濟形勢及部署下一步經濟工作，會議強調要加大財政貨幣政策逆週期調節力度，保證必要的財政支出，加力推出增量政策，努力完成全年經濟發展目標。A股及港股昨日向好，恒指延續升勢重上19,900點水平，創今年新高。

看好恒指吼牛證 50882

如看好恒指，可留意新上市恒指牛證(50882)，收回價18,845點，2027年9月到期。或可留意另一新上市恒指牛證(50872)，收回價18,700點，2027年9月到期。如看淡恒指，可留意恒指熊證(57098)，收回價20,000點，2024年12月到期，實際槓桿30倍。或可留意恒指熊證(57838)，收回價20,200點，2024年12月到期，實際槓桿40倍。

美團(3690)連日進行回購，周三在聯交所購回291.9萬股，涉資約4.1億元，自購回授權決議案通過，共計購回1.54億股，佔股本2.4812%。美團股價造好，升越150元並創超過一年新高。

中銀國際股票衍生品董事 朱紅

如看好美團，可留意美團認購證(27534)，行使價180.1元，2025年5月到期，實際槓桿4倍。如看淡美團，可留意美團認沽證(27454)，行使價109.9元，2025年9月到期，實際槓桿3倍。

港交所(0388)股價連日造好，升至278元附近高位整固。如看好港交所，可留意港交所認購證(24210)，行使價287.8元，2025年6月到期，實際槓桿6倍。如看淡港交所，可留意港交所認沽證(27536)，行使價222.22元，2025年6月到期，實際槓桿6倍。

本資料由香港證券及期貨事務監察委員會持牌人中銀國際亞洲有限公司(「本公司」)發出，其內容僅供參考，惟不保證該等資料絕對正確，亦不對由於任何資料不準確或遺漏所引起之損失負責上責任。本資料並不構成對任何投資買賣的要約，招攬或邀請，建議或推薦。

滬深股市 述評

重慶會議定乾坤 滬指收復3000點

滬深兩市昨日放量普漲。大盤昨日全長影線，午後受重慶會議利好刺激加速上漲，滬指百點長陽收復3,000點。截至收盤，上證指數收漲3.61%，深證成指收漲4.44%，創業板指收漲4.42%，兩市成交金額11,600億元(人民幣，下同)，再度超萬億元，行業及個股普漲，食品飲料、房地產及美容護理等漲幅居前。

昨日大漲主要是重慶會議召開，宏觀政策持續加力，市場預期持續向好，我們點評如下：1. 時點上，近期利好均盤中發布。2. 明確加力推出增量政策，努力完成全年經濟社會發展目標任務。3. 總量政策方面強調，要加大財政貨幣政策逆週期調節力度。4. 房地產市場，明確提出要促進房地產市場止跌回穩。5. 資本市場方面，明確提出要努力提振資本市場。6. 會議提出，要守住兜牢民生底線。最後，會議要求，各地區各部門要認真貫徹落實黨中央決策部署，推動經濟持續回升向好。

市場回調成逢低配置良機

就當前市場策略而言，維持我們924系列宏觀政策的策略點評，後續支持性政策不斷落地，市場的回調成逢低配置良機，關注幾類機會：一是消費改善預期下白酒、社服、美護等超跌修復；二是具塔屬性的資產資源性行業如非銀、有色、金融科技；三是有回購增持意願和能力的低估值高股息方向如銀行、中藥、交運、家電等；四是低價、超跌、破淨、國資以及併購重組主題挖掘。

積金 專欄

強積金的「入門指南」

畢業生剛投入職場，對很多事情都會感到陌生，例如公司架構、政策、理念等。其中一項職場新鮮人要面對的新事物，包括從僱主為你登記的強積金計劃中，揀選投資組合，開始管理自己強積金。一開始無從入手？強積金「入門指南」幫到你。由2022年開始，積金局要求所有強積金受託人為新加入強積金計劃的成員提供一份「入門指南」—《主要計劃資料文件》(KSID)。這份「入門指南」把所有關於強積金計劃的重要資訊，濃縮成大約八頁A4紙的「速讀筆記」，協助計劃成員作出決定。內容概括了強

積金基本而重要的資料，例如：基金選擇、收費、風險、行政程序。

採簡單易明方式編寫

積金局要求KSID須以簡單易明方式編寫，並須使用大量圖表表述相關資料；第一頁有目錄，方便計劃成員選擇及尋找所需的內容。另外，為了方便大家比較不同強積金計劃，所有強積金計劃的KSID須採用劃一的內容編排次序：例如當你想比較不同強積金計劃之間的收費差異，只要揭開兩份KSID相對應的頁面，兩者的收費便一目了然。不用「左搵右搵」，確保大家可以輕鬆吸收所有KSID內的「精

華」。有了這份簡單易明的「入門指南」，你可以更輕鬆地了解強積金，不會「走漏眼」錯過了一些基本的強積金資料，或作出不適合自己的投資決定。

不過大家要注意，KSID只是一份「入門指南」，若大家想更深入瞭解強積金計劃的詳細資訊，KSID內已附有不同強積金文件的網址連結及/或二維碼，方便大家進一步了解更多資訊，作出更明智的投資決定。

各位職場新手記得定期檢視自己的強積金投資組合(例如每半年或一年)，建立積極管理強積金的良好習慣。

積金局熱線：2918 0102 www.mpfa.org.hk

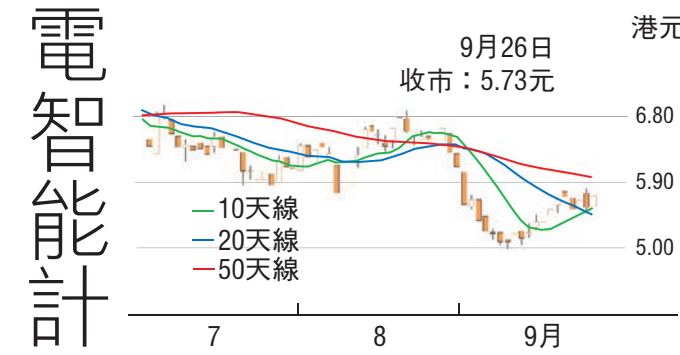
心水股

股份	昨收報(元)	目標價(元)
豐盛生活服務(0331)	5.74	6.00
威勝控股(3393)	5.73	6.65
中信銀行(0998)	5.02	5.23

股市 縱橫

韋君

威勝控股(3393)



港股昨抽升上4%，恒指攀上19,900水平，中央政治局會議提出促進房市回穩、努力提振資本市場的消息成為推升動力，二線實力股追落後，電智能計量龍頭威勝控股(3393)築底回升，可伺機跟進。威勝為民企，在港上市19周年，市值57.06億元。大股東兼主席吉為持股53.91%。

集團主營電錶和終端數據採集，業務可分為電智能計量解決方案(電AMI)、通訊及流體智能計量解決方案(通訊及流體AMI)、智能配用電系統及解決方案(ADO)三大板塊。威勝於2020年1月分拆上述電AMI業務以威勝信息(688100.SH)於上海A股上市，目前市值高達177.4億元人民幣(市盈率33.7倍、市賬率6.4倍)。

威勝股價自去年12月開展大升浪，由3元水平升至今今年5月的7.77元歷史高價，大漲1.5倍，以反映集團2023年度盈利大增61%至5.21億元人民幣，與其持有65%的威勝信息上海A股的巨大市值。其後在龐大獲利回吐壓力下，在9月初跌至5元水平獲承接，期間大幅下調36%。

大股東吉為在中期業績公布後，隨即於9月內多次公布其在5元邊緣至5.5元增持的消息，帶動股價築底回升。集團剛於周三(25日)公布，當日獲主席吉為增持60萬股，每股平均價5.59元，涉資335.4萬元，持股增至53.91%，反映其對業務發展信心。

最新業務動向，國家電網8月28日公布2024年第二次計量設備招標結果，威勝集團奪得約35.9萬台智能電表合約，價值約1.16億元(人民幣，下同)；威勝信息技術股份亦奪得約1.8萬台數據採集終端和集中器合約，價值約2,613萬元。集團表示，2024年以來已奪得國家電網集中招標累計價值約5.54億元合約。

呈現黃金交叉上升走勢

集團今年6月底止半年業績，營業額37.42億元，按年上升16%；股東應佔溢利3.31億元，按年增54.8%。每股盈利33.5分，不派中期息。整體毛利增加12.8%至13.28億元，毛利率則減少1個百分點至35.5%。

威勝昨收報5.73元(港元，下同)，升0.16或2.87%，成交2,340萬元。股價企於多條平均線上，並呈現黃金交叉的上升走勢。現價市盈率9.92倍，預測8.6倍，息率4.8厘，有望上試6.65元水平，可伺機跟進，跌穿5元止蝕。

紅籌國企 高輪

張怡

資金追落後 信行擴升勢

港股昨日再漲近800點，當中金融及內房等多個板塊續成資金熱捧對象。事實上，內銀股的中信銀行(0998)便見高收5.02元，升0.15元或3.08%，為7月初以來高位。基於信行現時估值在同業中仍然偏低，加上股息率也具吸引，在市場資金傾向追落後下，料其後市升勢也有望擴大。

業績方面，截至今年6月底止六個月，信行錄得純利354.9億元(人民幣，下同)，按年倒退1.6%，每股收益66分。每10股派息1.847元。上半年，經營收入1,086.4億元，增加2.6%。其中，實現利息淨收入726.08億元，微降0.8%，利息淨收入佔比66.8%，下降2.3個百分點；淨息差1.77%，下降0.08個百分點。非利息淨收入360.32億元，增長10.3%，佔比33.2%，上升2.3個百分點。截至報告期末，信行資本充足率13.69%，一級資本充足率11.57%，核心一級資本充足率9.43%，槓桿率7.39%，全部滿足監管要求，資本充足率進一步提高。

美銀證券發表的研究報告，下調對信行今年至2026年每股盈利預測9%至14%，以反映較弱中期盈利及可換股價攤薄，但在資本強化下股本成本比率由10%降至9.2%。該行削減對信行H股目標價4%，由5.6元(港元，下同)降至5.4元，又基於勝同業收入趨勢及股息吸引，重申「買入」投資評級。

就估值而言，信行往績市盈率3.61倍，市賬率0.35倍，在同業中仍偏低，而息率達7.12厘，論股息回報也具吸引。在資金流入續有利低估值實力股下，料信行上升的空間仍有望擴大，首個目標為逾4年高位的5.23元，惟失守20天線支持的4.65元則止蝕。

建行攀高 看好吼購輪 25147

作為內銀龍頭股的建設銀行(0939)，股價昨創出52周高位的6.20元，已進一步逼近2022年2月9日以來高位的6.23元，最後高收6.2元，升2.48%。若續看好該股後市攀高行情，可留意建行信託購輪(25147)。25147昨收報0.275元，其於2025年3月10日最後買價，行使價6.5元，兌換率為1，現時溢價9.27%，引伸波幅23.6%，實際槓桿9.39倍。

本版文章為作者之個人意見，不代表本報立場。