

# 港股 透視

# 業績勝預期 滙控攀高撐市



葉尚志 第一上海首席策略師

10月29日，港股繼續橫盤整固的運行狀態，總體市況表現仍趨穩，市場保持着對政策預期的信心，是近期令到資金維持參與積極性的原因，而港股的承接力也因而獲得增強。恒指漲了100多點，以20,700點水平來收盤，大市成交量亦回升至逾1,500億元。目前，港股正值業績公布期，是市場關注焦點之一。其中，權重指數股滙控(0005)公布了三季報，期內列賬基準除稅前利潤有84.76億美元，按年增長近10%表現勝預期，消息刺激其股價進一步上升至17年來的新高(除淨後算)，估計情況對於港股大盤可以帶來穩定推動力。

另一方面，市場熱點也有出現切換，近日熱炒的光伏和鋼鐵板塊，在持續急升後出現大幅回吐，其中，協鑫科技(3800)跌7.01%，重慶鋼鐵(1053)跌12.28%。港股出現先衝高後回順，在開盤初段曾一度上升291點高見20,890點，其後跟隨A股回落並輕微轉跌，但業績表現勝預期的滙控撐市，而互聯網龍頭股表現亦見穩好，都是能夠令到大盤保持升市的原因。

指數股表現分化，其中，蘋果發布新款iMac桌上型電腦，是Apple Intelligence的第一階段功能，消息刺激蘋果概念相關股造好，舜宇光學(2382)漲3.56%，比亞迪電子(0285)漲3.1%。另一方面，中特估品種普遍繼續出現回吐整理。

### 油價回落 「三桶油」走疲

受累於國際油價持續反覆回落，加上受去年

高基数影響而業績出現按年倒退，三桶油持續受壓，中石化(0386)再跌1.99%，中石油(0857)再跌2.18%，中海油(0883)也再跌1.49%。

恒指收盤報20,701點，上升102點或0.49%。國指收盤報7,418點，上升26點或0.36%。恒生科指收盤報4,624點，上升50點或1.09%。

### 港股通第三日出現淨流入

另外，港股主板成交量回升至1,542億元，沽空金額183.08億元，沽空比率11.87%。至於升跌股數比例是678：981，日內漲幅超過12%的股票有43隻，而日內跌幅超過10%的股票有41隻。港股通第三日出現淨流入，在周二錄得逾67億元的淨流入額度。

免責聲明：此報告所載的內容、資料及材料只提供給閣下作參考之用，閣下不應依賴報告中的任何內容作出任何投資決定。第一上海證券有限公司/第一上海期貨有限公司/其關聯公司或其僱員將不會對因使用此報告的任何內容或材料而引致的損失而負上任何責任。

### 股市 領航

## 銷售表現樂觀 京東集團看俏



黃敏碩 王道資本及家族資產管理 執行董事

今年內地「雙十一」購物節，阿里巴巴(9988)旗下淘天集團及京東集團(9618)，兩大主要電商平台率先於10月中旬開啟預售期，為「雙十一」購物節展開序幕。繼京東物流(2618)全面接入淘寶天貓平台後，有指菜鳥近日也將正式接入京東集團第三方平台，入駐京東平台的第三方商家可選擇菜鳥速遞、菜鳥大件服務，目前雙方已基本完成對接。市場預計下月開始，隨著菜鳥供應鏈的深度接入，京東用戶還可使用菜鳥提供的家裝電器等大件物流的精準預約、送裝一體和取舊送新等優質服務。

京東集團現時商品銷售，以電子產品及家用電器為主，佔其總收入接近五成，受惠近期以舊換新的消費政策，預期今年「雙十一」銷售可望重拾強勁增長。由於集團旗下

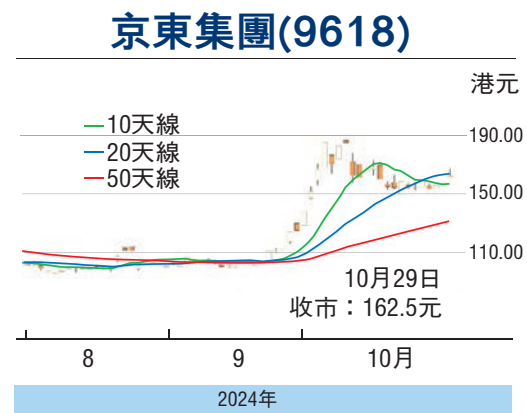
「雙十一」購物節，較去年提早10日，推出多重折扣優惠如減價、跨產品補貼、家電及電腦產品，可享受政府補貼8折優惠及服裝5折券等，並向品牌商家免費開放AI工具，冀能提高營銷效率，多項措施推動下，預料有助提升今年「雙十一」銷售額表現。

### 受惠家電以舊換新補貼政策

事實上自內地多個城市，於8月底開始落實家電以舊換新補貼政策，旗下平台雪櫃、洗衣機、電視、空調等家電產品銷售額，於1個月內分別按年增長128%、86%、130%及240%，國慶黃金周前兩周家電線下銷售亦呈爆發式增長，有關趨勢可望延續至「雙十一」期間。

京東集團於11月中旬公布第三季業績，增速較第二季的1.2%加快，經調整盈利增長2%至109億元人民幣，毛利率將按年改善，營銷費用持續投入，推動用戶數保持雙位數增長，前景看俏。

另隨着產品結構的調整優化，帶來降本增



效和盈利水平大幅改善。京東物流持續推動一體化供應鏈解決方案和優質物流服務的廣泛應用，在家電、服飾、酒水等行業與多個主要客戶深化合作，針對中型客戶打造標準化的服務產品，促進外部一體化供應鏈客戶收入的穩健增長，中線亦可收集。

(筆者為證監會持牌人士，本人及/或有聯繫者沒有於以上發行人或新上市申請人擁有財務權益)

### 投資 觀察

## 中央新政效益顯 一線樓市成交回暖



曾永堅 橡盛資本投資總監

人民銀行本週一起啟用公開市場買斷式逆回購操作工具，此舉意在向銀行間市場提供長期流動性，有望更好對沖年底中期借貸便利(MLF)的集中到期，減低年底前降準的幅度。人行當天發布，為維護銀行體系流動性合理充裕，進一步豐富央行貨幣政策工具箱，決定即日起啟用公開市場買斷式逆回購操作工具。

上述操作對象為公開市場業務一級交易商，原則上每月開展一次操作，期限不超過一年。公開市場買斷式逆回購採用固定數量、利率招標、多重價位中標，回購標的包括國債、地方債、金融債券及公司信用類債券等。

人行在此節點上推出買斷式逆回購操作，有利於更好地對沖第四季MLF集中到期，更有能力維護年末流動性合理充裕，為經濟穩定增長提供良好的貨幣金融環境。新工具年期更長，相信可對沖MLF操作

在年底前到期對流動性影響，這意味人行到時未必會大幅度降準。

### 京滬「銀十」表現超預期

連同人行近日接連推行的新政策，中央9月推出的樓市新政效果開始顯現，10月北京及上海二手房實際成交量均突破2萬套大關。引述內地媒體資訊，「銀十」表現超預期，反映今年樓市有望出現暖冬。根據《北京商報》報道，截至今年10月26日，北京10月份二手房實際成交量突破2萬套。

此外，根據上海房地產網站數據顯示，上海10月二手成交亦已達21,130套，成為3月、6月、7月之後，年內單月第四次突破2萬套。其中10月26日當天，上海二手房成交1,301套，創年內第二高。另根據安居客上海監測，截至10月27日，10月上海二手房單日成交量已五度破千套大關，10月至今成交量按月上漲逾50%。

(筆者為證監會持牌人士，未持有上述股份權益)

### 市況 分析

## 恒指守穩10天線 恒生科指走勢較佳



岑智勇 梧桐研究院分析員

周二恒指高開，在9:39升至20,890點的全日高位後，走勢反覆回軟，至13:01跌至20,564點的全日低位後反彈，彈至20,650水平牛皮，全日波幅326點。恒指收報20,665點，升66點或0.32%，成交金額1,476.89億元。國指及恒生科指分別升0.23%及0.98%；三項指數都好，以恒生科指走勢較佳。

滙豐控股(0005)在昨日中午公布2024第三季業績，按列賬基準，季內除稅前利潤同比上升9.9%至84.76億美元；除稅後利潤升7.7%至67.49億美元。每股基本盈利0.34美元。派第三次股息每股0.1美元。滙控收市升3.69%，成為支持恒指的主要動力之一。

恒指以陽燭「十字星」收市，繼續守在10天平均線(約20,525點)之上。MACD熊差縮窄；全日上升股份711隻，下跌1,037隻，整體市況偏弱，未如指數般強，略帶「托沽」之虞。周三為期指結算日，宜注意大市走勢波動。

### 滙控新創建均現向好信號

以下股份在金融科技系統出現信號，當中包括滙豐控股(0005)和新創建集團(0659)，僅供參考。(筆者為證監會持牌人士，沒持有上述股份，並為個人意見，不構成投資建議。)

另一方面，市場調整或來自於對特朗普交易的映射，美國大選最新民調顯示特朗普領先哈里斯，全球資本市場交易特朗普邏輯開始走向現實，A股基金重倉指數持續表現弱勢，從三季報基金調倉動向、最新的工業企業利潤以及大選人選預期三個維度正在強化這一局面，尤其昨日盤前美國宣布的對華技術投資限制。

當前指數調整至5天均線，後續看10天線、20天線及3,250一線的支撐，結合行情本身的政策驅動邏輯和未來持續落地的政策以及帶來增量的資金入市，有理由相信適當的調整有利於市場心態的適當調校和行情的行穩走遠，對投資人來說仍需注重把握行情節奏和板塊的高低、強弱替換。

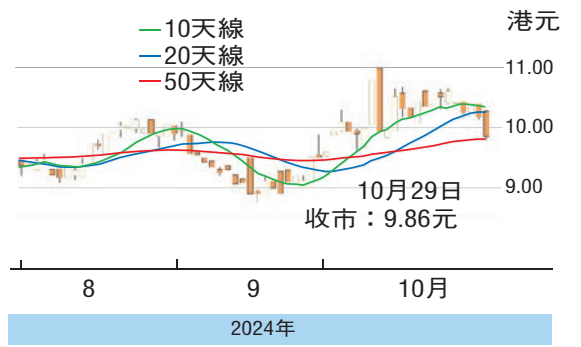
### 心水股

股份	昨收報(元)	目標價(元)
京東集團(9618)	162.50	-
新創建集團(0659)	8.16	-
新華文軒(0811)	9.86	11.00
比亞迪電子(0285)	34.85	41.05

### 股市 縱橫

韋君

### 新華文軒(0811)



## 文化強國建設 新華文軒有景

港股昨小幅造好，恒指板上20,700水平。知名出版傳媒新華文軒(0811)延續創新高後調整，中央鎖定2035年文化強國目標，有利集團業務提升帶動盈利增長前景，可候低收集。新華文軒在港上市17周年，A+H股市值246.9億元，H股市值43.53億元。四川新華出版發行集團持股48.05%，屬國企。集團以四川為大本營，輻射全國，旗下擁有11家圖書出版單位、13個報刊品牌打造內容產業精品，覆蓋四川省150多家的零售直營門店。

集團在9月與四川省教育廳直屬事業單位四川省學生資助管理中心簽訂了《四川省2024-2025學年義務教育階段學生免費教科書政府採購合同書》，該中心以單一來源採購方，合同金額12.56億元(人民幣，下同)，以實際訂單結算為準。

在政策面，集團業務迎來利好。中共中央政治局10月28日就建設文化強國進行第十七次集體學習。中共中央總書記習近平主持學習時強調，要鑄定2035年建成文化強國的戰略目標，堅持馬克思主義這一根本指導思想，植根博大精深的中華文明，順應資訊技術發展潮流，不斷發展具有強大思想引領力、精神凝聚力、價值感召力、國際影響力的新時代中國特色社會主義文化，不斷增強民族精神力量，築牢強國建設、民族復興的文化根基。

集團在內地圖書出版、報刊、教科書業務將受惠建設文化強國政策，而近年積極參與海外圖書出版展銷活動，提升綜合增長動能。值得一提的是，正值ChatGPT記憶功能測試和視頻生成模型Sora發展，迎來數字媒體行業新發展。新華文軒擁有海量圖書、出版內容、可受益於生成式AI發展，文生圖/視頻/音樂/代碼等多方面應用的迭代更新，在建設文化強國的相關業務享有優勢。

集團今年6月底止上半年營業額上升6.6%至57.88億元；股東應佔溢利7.16億元，按年下跌6.6%。每盈利0.58元，中期息0.208港元(已除息)。

### 技術弱勢候低收集

新華文軒昨失守10元(港元，下同)關，收報9.86元，跌0.32元或3.4%，成交1,030萬元。該股自10月初創下11元歷史高價後，隨大市調整下滑，近周技術走勢轉弱加大調整壓力，現水平較高位回落10.6%，並回至10天及20天線水位(9.83/9.72元)，倘失守，將考驗9元/8.50水平，可候近9元分段收集，上望11元，跌穿8.50元止蝕。

### 紅籌企 窩輪

張怡

## 業績趨穩 比電走勢向好

比亞迪電子(0285)於10月7日攀高至37.15元遇阻，股價其後急速回調，退至30.2元已未見再跌，近期主要在上述區間來回上落，惟一直未跌穿20天線。該股昨收報34.85元，升1.05元或3.11%，已企於10天、20天及50天等多條重要平均線之上。由於市場對比電第三季業績可望保持穩健抱有信心，加上其股價向好勢頭未變，故預計後市有望突破月初的高位阻力，並繼續挑戰年內高位。

集團主要專注於從事電子設備的組裝業務，同時為母公司比亞迪股份(1211)供應部分汽車零件。受惠於市場需求殷切，其業績得以保持平穩，而公司亦已於6月被納入藍籌成份股之列。業績方面，截至今年6月底止上半年，比電錄得營業額785.81億元(人民幣，下同)，按年升39.9%；純利15.18億元，按年升0.1%；每股盈利0.67元。毛利上升約22.01%至53.79億元。

期內，集團在消費電子業務領域收入633.03億元，按年升約54.22%。其中零部件收入約152.46億元，按年升205.8%；組裝收入約480.57億元，按年升33.26%。新型智能產品業務錄收入約為75.21億元，佔整體收入9.57%。新能源汽車業務板塊收入約77.57億元，佔總體收入9.87%。

里昂發表研究報告預計，比電2024財年第三季業績穩健，淨利潤按年跌3%，按季升64%至14.9億元。該行將比電2024財年盈利預測小幅上調1%至43.6億元，同時將其目標價由38.4元(港元，下同)上調至40.6元，重申「跑贏大市」評級。趁股價整固期收集，若短期突破37.15元阻力，下一個目標上移至52周高位的41.05元，惟失守30元關則止蝕。

### 滙控攀高 看好留意購輪26198

受到季績理想的刺激，滙豐控股(0005)昨走高至71.6元報收，升3.69%，創出多年高位，並為升幅最大的藍籌股。若繼續看好該股後市攀高行情，可留意滙豐信託購輪(26198)。26198昨收0.168元，其於2025年3月25日最後買賣，行使價77元，兌換率為0.1，現時溢價9.89%，引伸波幅25.6%，實際槓桿11.28倍。

本版文章為作者的個人意見，不代表本報立場。

### 滬深股市 述評

## A股調整有利短期釋放風險

滬深兩市三大指數放量下跌，北證50逆市收漲。截至收盤，上證指數收報3,286點，跌1.08%，深證成指收報10,543點，跌1.33%，創業板指收報2,177點，跌2.32%，兩市共成交金額2.11萬億元(人民幣，下同)，比上一交易日增加約2,100億元；兩市個股跌多漲少，漲跌比為0.20：1，其中漲停152家，較上一交易日減少140家；跌停19家，較上一交易日增加18家。綜合及銀行唯二上漲，鋼鐵、煤炭及醫藥生物領跌。

概念主題方面，消費電子、AI手機漲，CRO、BC電池等領跌。短期情緒較熱，適當

調整釋放風險有利於行情行穩致遠。兩市全天震盪走低，午後加速，滬指重回3,300點以下，成長風格全天弱勢。

### 市場活躍資金博弈特徵明顯

市場適當調整有利於釋放風險，一方面，近期市場情緒較熱，併購重組概念股連漲，帶動小盤績差題材受追捧，微盤股指數創出歷史新高，前一交易日漲停數近300家，但滬深指數均是窄幅震盪，存量活躍資金博弈特徵明顯，昨日尾盤跳水、漲停炸板激增，短期有利於釋放風險。

### 興證國際