



●觀眾可利用多光譜成像技術研究紫光閣功臣像。



●展覽現場介紹了禮儀兵器製作的八種傳統工藝。



●西藏十八至十九世紀間的劍及劍鞘紋飾受中原地區影響，有龍紋。

威武映奢華

戰場外的兵器文化

兵器與盔甲，常令人聯想起戰爭，然而縱觀多個世紀不同的地域及文化，這些器物在戰場以外同樣舉足輕重。它們不僅是彰顯階級地位的重要飾品，亦是與盟友相互饋贈的外交禮物，還會用於皇家狩獵與宗教儀式中，集功能與裝飾用途於一身。作為城大三十周年慶祝活動之一，香港城市大學（城大）般哥展覽館帶來全新展覽「威武奢華：跨文化禮儀兵器藝術展」，展出近200件跨越文化、國家、宗教和歷史的禮儀兵器和盔甲，揭示禮儀兵器的精義。

●文、攝：香港文匯報記者 黃依江

今次展覽由敦煌基金會副總監瑞秋·帕里克（Rachel Parikh）博士及般哥展覽館總監陳麗碧博士共同策展，展品以禮儀兵器為主，其中超過八成是來自夢蝶軒的展品。展覽首先詳盡地介紹了禮儀兵器製作的傳統工藝，夢蝶軒主人之一盧茵茵介紹：「禮儀兵甲工藝超卓，裝飾華美，不應只視為功能性的器物，還應作為裝飾藝術品看待。」

飽覽不同地區特色兵器

展覽以地區為單位，呈現不同時代、文化及地域的禮儀兵器。包括：鄂圖曼土耳其和高加索地區、印度和斯里蘭卡、北非和阿拉伯半島、中國、喜馬拉雅山區域、日本、東南亞七大地區。

鄂圖曼帝國宮廷中，禮儀兵器象徵威望、權力和文化傳承。裝飾華麗的劍，盡顯帝國富饒，他們在製作兵器時不惜工本，飾以繁複的雕刻、寶石及華麗的圖案。其中最具有代表性的是亞特坎劍（Yataghan），其特色是鋒刃前彎，柄首獨特。而在印度，最具代表性的則是克捷兒短劍（Katar），可用於近身攻擊。此外，印度皇室所攜帶的匕首，柄頭常呈現動物形狀，以玉石等珍貴材質製作，代表皇室希望在宮廷中宣揚的品格。

北非和阿拉伯半島，禮儀兵器象徵榮譽、地位、陽剛氣質和身份。柏柏爾部落製作的器物常使用具有護身符作用的寶石或半寶石裝飾，人們相信佩戴者可以因此免受疾病、厄運困擾。日本的禮儀兵甲與其武士階級有着根本的聯繫，並以其精湛工藝和藝術美感聞名。製劍的同時亦衍生出賞劍的學科，成為高度專業化的領域。

細味傳承與文化交流

雖然誕生的地域不同，這些兵器間亦有共同之處，可以看到共同的歷史傳承和跨文化交流。來到喜馬拉雅山區域部分，尼泊爾、西藏和不丹地區的禮儀兵器與當地的文化宗教傳統環環相扣。如西藏的禮儀兵甲，就深受藏傳佛教

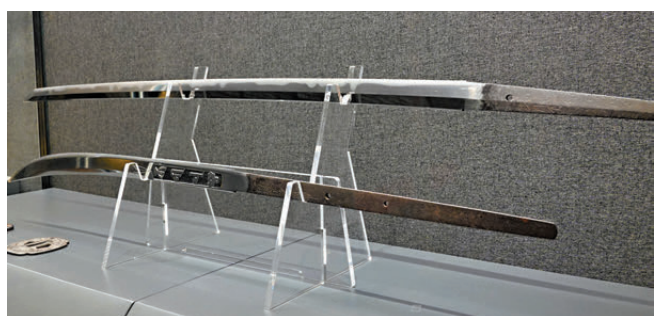
影響，圖案和符號往往來自印度教和佛教圖像，但與此同時不少兵器飾以龍紋，則是受中原地區影響。東南亞地區的印尼，出產的格里斯劍（Kris）劍刃常製成波浪形，彎曲的劍柄則飾以船形，造型獨特。

中國展區部分，展出了幾張乾隆皇帝為表彰凱旋將領而繪製的紫光閣功臣像，他們大部分都威武自地掛佩腰刀及弓箭裝備，一些將領亦身穿盔甲。展方更特別展出了這些與畫像中相對應的盔甲、劍和弓箭。

藝術科技刷新觀展體驗

今次展覽內容由城大跨部門合作研究，展覽利用沉浸式體驗、互動媒體、元宇宙和活動影像，並在媒體藝術中應用演算法、使用掃描電子顯微鏡對特定兵器作科學分析，提供獨特的跨界視角。觀眾亦可利用多光譜成像技術來研究紫光閣功臣畫像，盡情探索背後的禮儀兵器。展方期望藝術、科學和科技的融合，能讓觀展者加深了解，同時刷新對藝術展覽體驗的認知。

陳麗碧表示：「今次展覽展現了禮儀兵甲的非凡工藝、專業技術和革新設計，更同時運用跨學科研究方法，善用科學整合的優勢，讓展覽既可用上非傳統線性方式敘事，更能將新角度及知識結合藝術、科學與科技去呈現，讓大眾可多層次地欣賞這些卓越非凡的兵甲，享受一個多元互動的視覺盛宴。」



●日本禮儀兵器以其精湛工藝和藝術美感聞名。



●紫光閣功臣像中對應的弓箭、劍等亦有展出。



●土耳其鄂圖曼時期的禮儀兵器。



●印度皇室以動物形象為柄製作的匕首。



●越南劍上紋飾是與中國劍相似的花卉。



●印尼的格里斯劍（Kris）彎曲的劍柄常飾以船形。

「威武奢華：跨文化禮儀兵器藝術展」
展期：即日起至2025年2月23日。
地址：香港城市大學（城大）般哥展覽館

他鄉港聲

人和：三元九運 九紫離火文化

前兩期我們探討了「天時地利人和」中的「天時地利」，今期接着來到「人和」。

人才是第一資源，科技是第一生產力，創新是第一動力。社會上的一切幾乎都是由「人」造出來的，創造過程中必然要與各式各樣的人打交道及合作，而最重要的正是以「和」為貴。

「人和」有三個基本要點：第一、人心團結，人們在共同的目標和信念下團結一致，共同努力；第二、社會和諧，社會各階層、各群體之間的關係和諧，沒有嚴重的衝突和對立；第三、融洽的人際關係，個人與個人之間、個人與集體之間的關係和睦，能夠相互支持和合作。

古人是如何看待「人和」的？孟子在《公孫丑下》中明確提出了「天時不如地利，地利不如人和」的觀點。孟子認為，人心的向背是決定勝負的最關鍵因素。荀子在《王制》中強調了人和的重要性「凡人之生也，必以其類，類同則相親，相親則相愛，相愛則相成。」孔子在《論語·子路》中說「君子和而不同，小人同而不和。」強調君子能夠與人和諧相處，但不盲目附和。《史記》、《漢書》中也有多處提到人和的重要性。

這周我路過南昌市，特意到地標建築「八一南昌起義紀念塔」拍照打卡，致敬先輩。塔的正北面是「八一南昌起義紀念塔」九個銅胎鑲金大字，另外三面分別是「宣布起義」「攻打敵營」「歡呼勝利」三幅大型



●作者在八一南昌起義紀念塔前拍照。

花崗石浮雕，塔頂由一支直立的巨型「漢陽造」步槍和一面八一軍旗組成。在那個特別的時代，正是因為「人和」，正是因為大家團結一致而取得重大勝利。

近代隨着社會發展，「人和」涵蓋了更大範圍，「人和」的重要性也在國際關係、國家治理、企業發展、社會關係及個人發展等多方面得以體現。

九紫離火文化中，離卦代表「中女」，即偏成熟的中年女士，正是這時期「人和」的重要人物。離卦象徵光明，代表智慧和文明。在家庭中，女士常常是家庭的智慧之光，能夠為家庭帶來光明和希望。離卦還代表文明，意味着女士在文化和教育方面有着較高的素養，能夠傳承和弘揚家庭的文化傳統。離卦亦象徵美麗，女士美麗的外貌、優雅的氣質，能夠給人留下深刻的印象。綜上，中女具備離卦和九紫離火運的多重特質，是家庭和社會的寶貴財富。

在社會裏，有貴人相助是十分重要的，例如在困境中拉你一把的人，在迷茫時給予指點的人，在困難時伸出援手的人，在成功時提醒我們保持謙遜的人等等。除了依賴外部的貴人，我們也可以通過自我提升成為自己的貴人。即要具備一定的素質和能力，能夠在需要時自主解決問題，而不是全依賴他人的幫助。

人在江湖，只有自己成為貴人，才有資格與真正的貴人互換資源和籌碼！

●作者：圖文：文匯報香港青年中華文化傳播大使梁家偉

中美藝術家北京對談：藝術能彌合文化鴻溝

「藝術被一些人認為是錦上添花的裝飾品，這是一種危險的看法。我們從政治、經濟等領域獲取大量信息，這些信息有時是不完整的，可能導致隔閡。藝術能在人與人之間實現情感的連接和碰撞，彌合不同文化間的鴻溝。」日前，清華大學戰略與安全研究中心和美中關係全國委員會共同舉辦的「中美民眾對話」系列活動在北京進行，美國北卡羅來納大學表演藝術中心行政藝術總監方美昂（Alison Friedman）在對談環節如是說。

方美昂曾在北京生活居住16年，並成立了一家公司叫乒乓策劃的公司，旨在用表演藝術架起中國和世界之間的溝通橋樑。她曾和陶身體劇場、戲劇導演王翀等合作，幫助諸多中國作品登上國際舞台。

「我的父母通過閱讀《華盛頓郵報》等媒體了解中國，但得到的認知常常是偏頗錯誤的。」方美昂認為，中美文化具有多樣性、差異性和複雜性，藝術家

需要了解受眾的需求，向其講述真實而有趣的故事。

另一位對談嘉賓、中央戲劇學院表演系副教授劉天池是「封神」系列電影的表演指導。她表示，該系列電影取材於中國的神話傳說，而神話反映了古代先民對宇宙的思考。圍繞電影的很多元素已超出了中國的範疇，比如幕後工作人員包含來自中美兩國的藝術家。

「在多年的創作過程中，中美兩國藝術家都在努力講述一個讓所有人都會愛上的故事。」劉天池同樣強調講故事的重要性，「藝術家的目的是將好的故事呈現給觀眾。希望多國藝術家一起合作，將更多文化以好的形式分享給全世界，這是故事的價值所在。」

兩人還談論了如何推動中國藝術教育發展的話題。方美昂介紹說，乒乓策劃的教育交流項目將美國等多國藝術家帶到中國的校園和社區中心，舉辦各類工作坊、講座和公益性演出。

劉天池表示，互聯網的發展打破了信息壁壘，讓更多孩子可低成本享受藝術教育，希望通過戲劇幫助孩子認識自己的情感、建立與社會的聯繫。

●中新社



●中美藝術家在高等教育議題對談環節。