

龍騰四海辭舊歲，蛇舞九天迎新春。國家自然博物館內正展出一場別開生面的文化盛宴——「靈蛇獻瑞——2025乙巳蛇年生肖文物大聯展」。展覽從古代十二生肖到現代蛇類生態常識，薈萃了全國各地精選的體現蛇元素的文物與館藏蛇類標本近50件。以豐富的文物、資料呈現與蛇類標本相互呼應，為觀眾帶來了一場關於蛇文化的深度探索之旅。

●文：香港文匯報記者 郭瀚林、任芳頡、凱雷

「蛇在中國又有虺、蝮、蚺、蝮、長蟲等別稱。截至2023年1月，中國共記錄312種蛇，是世界上蛇類多樣性最豐富的國家之一。」國家自然博物館工作人員向記者介紹，從新石器時代的陶器到商周時期的兵器，再到唐宋生肖陶俑，還有明清的服飾……蛇的形象幾乎穿梭在中國古代歷史中，它有着豐富的文化內涵與象徵意義，體現出古人對蛇的敬畏與崇拜，更證明了蛇在中國傳統文化中的重要地位。

展現中國蛇文化神秘與尊貴

全國各地的博物館中，收藏了許多與蛇有關的珍貴文物。此次展覽集結了來自60多家博物館的精品藏品，從不同的文化視角出發，讓觀眾一窺蛇年生肖文物的獨特魅力。許多中國古代器物上，常常能看到蛇與其他動物，如蛙、鳥、魚等組合，如商代蛇首銅勺形器、戰國透雕龍鳳紋銅鋪首等。在「騰蛇乘霧」單元，一件件充滿神秘色彩的展品讓人目不暇接。北京故宮博物院收藏的一件青銅蛙蛇紋牌飾，描繪了兩隻蛇正張口咬噬一隻青蛙的後腿，青蛙奮力向前，欲掙脫蛇的攻擊。據介紹，這類銅牌飾往往以反映北方草原文化的虎、馬、鷹、羊等動物題材為主，通常佩戴在腰間或馬具上。安徽博物院館藏的展翅攫(jué)蛇鷹，則刻畫了一隻振翅欲飛的鷹立於一平板之上，雙爪抓住一首尾翹起的雙身蛇，造型生動寫實。這類鳥蛇相鬥的題材在戰國時代較為多見，有研究者認為雄鷹是楚王爭霸的象徵。

瓦當又稱瓦頭，是中國古代建築上的一種構件，位於屋頂筒瓦之端，其作用是阻擋雨水回流以免屋簷椽木浸水腐爛，同時具有裝飾美觀效果。瓦當上常以文字、圖案裝飾，其中玄武便是重要題材之一。玄武為龜與蛇相纏而形成的形象，也是「四神」中的北方之神，古人認為它有消災避害之用。

「蟒與龍造型相似，所謂『五爪為龍，四爪為蟒』。蟒服在明代被視為級別最高的賜服之一，獲賜蟒服被認為是極大的榮寵，意味着位極人臣，榮華富貴。」工作人員介紹，蛇在中國文化中既是智慧的象徵，又與自然和天地相連，因此成為古代飾品和服飾設計中的重要元素，常見於佩飾、帶鈎、官服等物品上。其中，蛇形帶鈎玉珮以其流暢的造型，常被視為辟邪之物，寓意長壽和護佑。明清高級官員的禮服則常常繡有蟒蛇圖案，象徵威嚴與尊貴。

工作人員繼續介紹道，在中國的神話中，蛇扮演着重要的角色。商周時期，蟠螭紋已是十分盛行的一種青銅紋飾，這種紋飾以蟠曲的小蛇形象構成幾何圖形，其特點是繁縟細密，風格華麗神秘。在漢代到唐代出土的畫像石、畫像磚以及彩繪帛畫中也可以看到，伏羲與女媧的神像都被描繪成了人首蛇身的形象。

「不同民族在不同自然環境當中，衍生出來對蛇的認識不太一樣，我國南方尤其是雲南地區跟蛇相關的器物與圖像較多。」例如，雲南李家山青銅器博物館的鑲金蛇頭銅劍將劍柄鑄成立體蛇頭形，傳遞出一種震撼的力量。這種「仿生式」兵器構思新穎，做工精湛，為滇國青銅器中藝術和實用功能高度結合的典範。

在漢代，蛇鈕製印還常作為中央政府賜給偏遠地區官員或者番邦君王的官印，和龍印一起構成明顯的等級劃分。雲南博物館收藏的一枚「滇

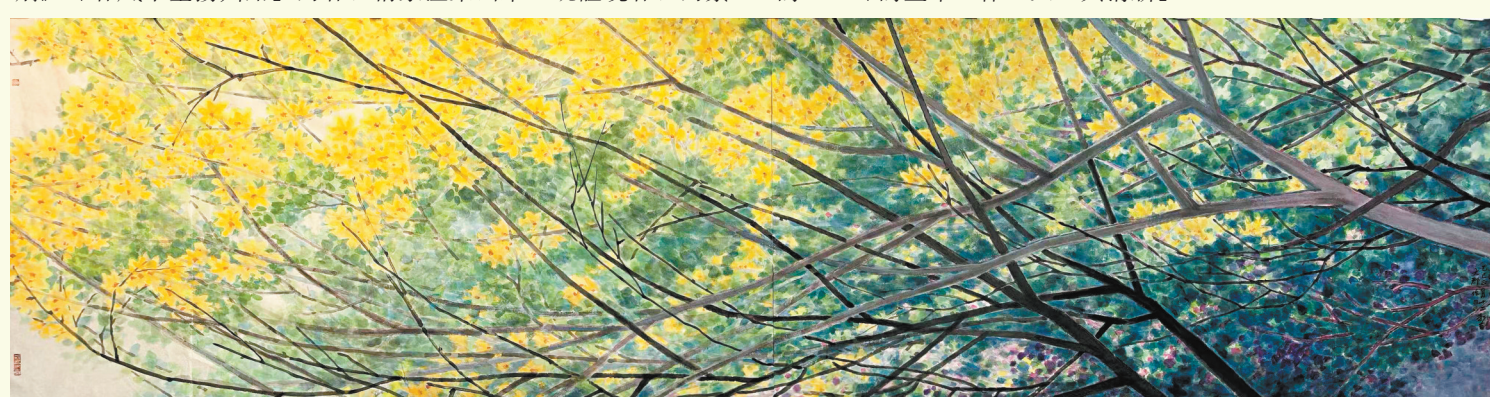


●收載入現行中國藥典的3種蛇類的標本。香港文匯報記者郭瀚林攝

春風十里的香江詩意

藝術探微

中國畫常在方寸間營造出古詩中的意境，令人賞心悅目的同時，也感受到畫面所傳達出的詩意情懷。元代畫家黃公望在《寫山水訣》中提出「作畫貴有古意」，道出了中國繪畫與古典詩學之間血脈相連的美學淵源。這種表達方式在畫家趙志軍的畫作中體現得尤為突出。畫家筆下的《春風十里》以初春盛開的迎春花入畫，筆筆不提春，處處都是春，畫面以淺綠色的枝條、嫩綠色的新葉、鵝黃的花朵，將詩人杜牧《贈別》「春風十里揚州路」的春日情景渲染出來，既體現春日的繁



●趙志軍《春風十里》

國家自然博物館蛇年話蛇 揭示千姿百態蛇類世界



王之印」便是金質蛇鈕印，盤屈而蛇首高昂，身有鱗紋，印面鑿刻篆書「滇王之印」四字。《史記·西南夷列傳》載，漢武帝元封二年（前109年）在滇國設置益州郡，賜滇王王印，這枚金印是漢朝對雲南地區統治的象徵。

近50件藏品展現了千姿百態蛇類世界

「幽幽蛇影」單元則是此次展覽中最獨特的部分。國家自然博物館精選了眼鏡王蛇骨骼標本、原矛頭蝮標本等近50件蛇類藏品，為觀眾展現了一個千姿百態的蛇類世界。從毒性最強的銀環蛇，長達9米的網紋蟒，再到中國體長最小的鈎盲蛇，蛇的感知方式、運動方式、繁殖方式……關於蛇的一系列秘密也被揭曉。展覽還特別帶領觀眾學習識別毒蛇的方法：毒蛇的頭一般呈三角形，口內有毒牙，尾部短且突然變細；無毒蛇頭部是橢圓形，口內無毒牙，尾部是逐漸變細。

骨骼標本、剝製標本、浸製標本等豐富樣態，從不同角度展示蛇之形態。一件盤踞在樹枝上的眼鏡王蛇標本格外吸睛。「這件標本做工十分精細，造型設計上參考了蛇在自然界的狀態，造型具有較高藝術性和美感。」該館展覽策劃部主任苗雨雁介紹，蛇大約出現於1.5億年以前，行跡遍布全球，共有3,000餘種。蛇在生態系統中扮演重要角色，制衡小型動物種群，同時也是許多動物的獵物。

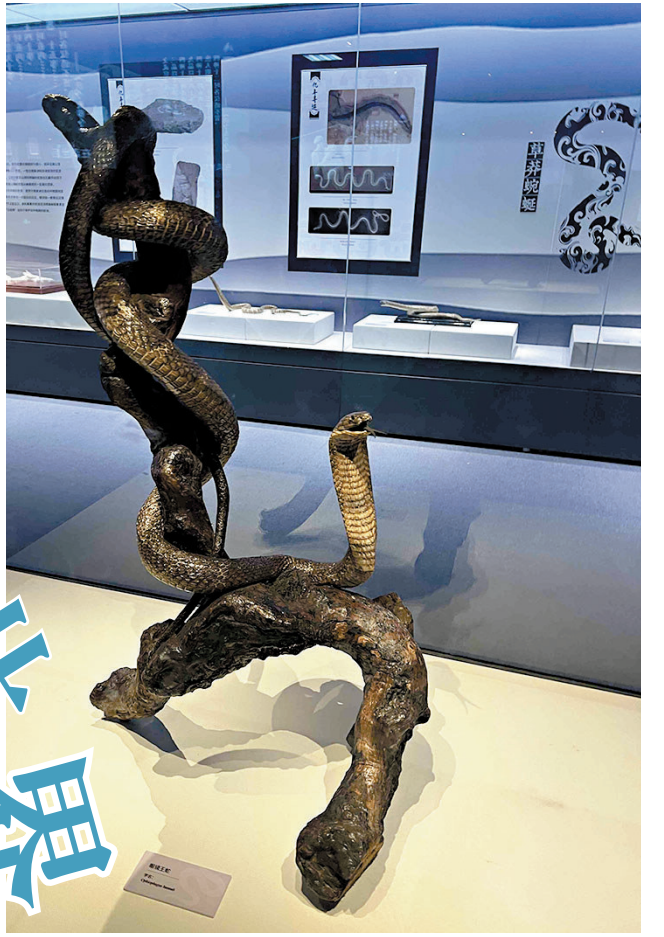
展出標本中，藥用的蛇標本頗具看點。「蛇不僅在我國的歷史文化中佔據了重要地位，在醫學方面，應用範圍也很廣泛。」苗雨雁表示，現行中國藥典收載了3種蛇，分別是蕪蛇、烏梢蛇和金錢白花蛇。

「蛇舞雙年」單元，唐代的「靈蛇獻珠」屏風畫、現代的十二生肖巳蛇剪紙等圖片作品，將蛇在民間文化中的吉祥寓意展現得淋漓盡致。據介紹，在中國豐富多彩的民間工藝美術品中，蛇以其獨特、神秘、優雅的形象，成為匠人們創作靈感的不竭源泉，折射出中國人對美好生活的祈盼與追求。



●戰國時期青銅蛙蛇紋牌飾。香港文匯報北京傳真

●一件盤踞在樹枝上的眼鏡王蛇標本格外吸睛。香港文匯報記者郭瀚林攝



●原始熱河鳥的化石揭示了「從龍到鳥」的演化過程。香港文匯報記者郭瀚林攝

「脊椎動物的崛起」展廳開展 七成多展品首次展出

「大恐龍化石真是太震撼了！霸氣極了！」在馬門溪龍骨架標本前，遊客不時發出讚嘆。經過四個多月的精心改造，國家自然博物館「脊椎動物的崛起」展廳正式對外開放。步入一層中央展廳，長達26米的井研馬門溪龍、許氏祿豐龍、上游永川龍的骨架標本等映入眼簾。整個展廳的展品數量達到了197件，其中超過七成的展品是首次展出，為觀眾帶來了全新的視覺體驗。

26米馬門溪龍化石成焦點

展覽分為七個單元，「重返海洋」單元中，滄龍頭骨化石尤為引人注目，滄龍在當時是體長可達15米的海洋兇殘獵手。長達26米的井研馬門溪龍化石則是「龍行大陸」單元中「復出」的明星展品，位於整個展廳中的中心恐龍池中，成為了觀眾矚目的焦點。「哺乳初現」講述的是哺乳動物的祖先類群以及爬行動物向哺乳動物演化的過渡類群，如二疊紀擁有雙犬齒的肉食動物狼獾獸，其化石標本首次展出。

在此次升級中，國家自然博物館還引入了裸眼3D展項，配合精心製作的侏羅紀晚期上游永川龍與多棘沱江龍的打鬥場景、白堊紀晚期霸王龍與三角龍的打鬥場景進行滾動播放，為觀眾帶來身臨其境的緊張與刺激。

北京市市民葉藝楠一直以來都非常喜歡歷史文物，這份熱愛也自然而然地傳遞給了女兒。她告訴記者，孩子每次看展都能學到很多新知識，不僅能讓她近距離接觸到歷史文物，感受它們的魅力，還能通過生動的展示方式，讓他們了解到自然界的奧秘和生命的多樣性。更重要的是能讓孩子們從小就樹立起關愛動物保護環境的意識，這對他們未來的成長和發展都是非常重要的。

●長達26米井研馬門溪龍化石是國家自然博物館的明星展品。香港文匯報記者郭瀚林攝



●生存在白堊紀的霍夫曼滄龍是體長可達15米的海洋兇殘獵手。香港文匯報記者任芳頡攝



華與美景，也融入古詩的意境與浪漫。畫家在元宵佳節以迎春花入畫，畫面枝繁葉茂，春意盎然，在春風萬里的詩意情景中暗喻香港的未來充滿光明，頗有文人畫風。

畫作以枝條為經、花朵為緯，在宣紙之上編織出流動的香江詩意。在趙孟頫「書畫同源」的筆意中，將杜牧詩句的平仄轉化為視覺的韻律。畫家在枝條間用沒骨法點綴的黃色花朵明艷清雅，為整個畫面點綴生機，畫面井然有序又張弛有度，流露出古詩的意境和韻律，觀之似觀一幅畫，又在讀一首詩，真如摩詰詩——「詩畫本一律，天工與清新」。

畫面前景以解索皴法描繪枝條，以枝幹對畫面進行了平面分割，中鋒運筆，輔以雙勾、以線求韻、多次皴染。中景黃色花瓣以沒骨法點染，鵝黃淡綠，春意萌動，一簇簇迎風綻放的花朵，由近至遠，由濃至淡，形成虛實、明暗、遠近對比。運用的正是源自謝赫六法「隨類賦彩」的設色法則，使畫面極具層次感。

畫家趙志軍對光的處理可謂別出心裁。整個畫面呈現出逆光的效果。細看每根枝條，似都從背面透出光來，而這種效果是通過多次皴染以及細微的留白來實現的，來源於畫家日積月累的細緻觀察與準確的表達。趙志軍的這一做法和巴羅克早期用光大師維爾對自然光的詩意捕捉異曲同工。畫家活用了沒骨花瓣透光的瑩潤感，枝條背面射出光線的真實感，借鑒了維爾爾擅長通過斜射的預想和光線營造靜謐氛圍的做法，以虛寫實的逆光處理非常微妙。尤其值得一提的是畫面右下方，畫家以群青薄染，營造出豐富的層次和空間感，群青是西方語境下的神聖之藍，是畫家中西融合的大膽嘗試，與黃色的花朵形成「陰陽開闢」之勢，在虛實相生間拓展出「咫尺千里」的想像空間。

這種詩畫交融的造境智慧，本質上是傳統文化「天人合一」宇宙觀的視覺呈現。畫中迎春花枝不僅是對物象的摹寫，更是精神層面的哲學隱喻，象徵物我交融，對自然和諧的嚮往，最終在筆墨氤氳中達成莊子所謂「天地與我並生，萬物與我為一」的化境。

●文：常雨晴