

# 籌策薪傳非遺歷史 凝聚僑胞說好中國故事 推動鄉郊文化 鄉議局候選人各出其謀

第八屆立法會鄉議局功能界別，將由爭取連任的HYK2號劉業強與HYK1號劉啟康競逐。兩人政綱各有側重，劉啟康以「改善鄉郊、傳承文化」等為核心，聚焦非遺推廣、特色經濟鏈、民宿遊艇旅遊及智能漁農業，並改善公共交通及社區環境等；劉業強則提出八大政綱，強調維護國安、支持北部都會區「產學研居」模式、推動口岸經濟帶及「海陸空」深度遊等。兩人均高度重視鄉郊文化與愛國教育，劉啟康希望推動舞麒麟、客家文化體驗及長者口述歷史等，劉業強則希望組織青年內地交流及團結海外原居民說好中國故事等。在基建與旅遊發展上，劉啟康關注交通班次與民宿發展等，劉業強關注重啟鄉郊小型工程、完善口岸通關、打造藍綠生態圈，落實「無處不旅遊」等。兩人希望加強對鄉村支援、提升社區凝聚，合力建設更宜居、更有活力與文化認同的新界鄉郊。

●香港文匯報記者 黃子晉



## 打造宜居新界 發展鄉郊特色經濟鏈



1 劉啟康 HYK1  
無申報政治聯繫

本身是坑口鄉事委員會主席、西貢區當然議員的立法會鄉議局功能界別HYK1號候選人劉啟康，以「改善鄉郊，傳承文化，凝聚社區，服務新界」為競選口號。他表示，自己投入社區服務工作近20年，從擔任村代表到鄉事委員會主席及區議員，一直心懷服務鄉民、建設社區的理想，希望打造一個更宜居、更有活力的新界，讓居民能夠在優美、幸福的土地上安居樂業。他提出六大競選政綱：一是傳承鄉事傳統，弘揚愛國精神；二是加強鄉郊文化推廣；三是發展新界鄉郊特色經濟鏈；四是完善鄉郊社區環境；五是提升鄉郊社區凝聚力；六是創建鄉郊治理工作網絡。

在弘揚愛國精神方面，劉啟康希望在新界組織舉辦更多文化活動、歷史展覽，以及與內地城市的交流活動，展示中國傳統文化與新界鄉村文化的連結紐帶，讓居民感受國家文化的魅力，進一步增強市民對國家的認同感等。

加強鄉郊文化推廣方面，劉啟康認為新界許多鄉村文化與中國傳統文化頗有淵源，這些傳統文化承載着居民的歷史記憶、民俗智慧和愛國情感，值得深入宣傳。例如，舉辦更多舞麒麟、舞獅、客家茶果製作坊等非遺體驗活動，增強大眾對鄉村文化的了解等。他並建議結合鄉村的自然風光和文化特色，推動文化旅遊項目，吸引外地遊客到訪，既促進經濟，也讓市民重新認識自己的文化根源。他認為推動鄉村歷史保存工作非常重要，例如，邀請鄉村年長一輩分享鄉村歷史故事和傳統習俗等。

### 改善交通配套吸引村外人

完善鄉郊社區環境方面，劉啟康認為只有持續發展及改善鄉郊的環境和配套，吸引外來人士遷入或旅遊，才可促進新界鄉郊地區產業發展及就業機會，並認為改善新界地區的公共交通效率是重中之重，建議透過增加公共交通工具班次和持續改善行車路段，吸引更多居住新界的市民改用公共交通工具出行，減輕往來新界和市區主要幹道交通壓力等。

發展新界鄉郊特色經濟鏈方面，劉啟康提出深化民宿體驗，推廣新界鄉郊民宿，提升服務質量及配套，鼓勵遊客深入體驗鄉郊文化和生活，以增強新界鄉郊經濟活力。他並建議推動遊艇旅遊基礎設施建設，打造新界獨特的旅遊景點，吸引更多國內外遊客。此外，劉啟康認為應引入新科技改善漁業及農業發展，推廣智能農業和漁業技術，提升生產效率，實現可持續發展等。

## 區議員冀改善基建 振興無人村

有新界鄉民代表、區議員接受香港文匯報訪問時表示，關注來屆立法會如何改善鄉郊基建配套等長期痛點，特別是要在推動北部都會區發展的過程中要做好交通基建配套，便利鄉民出行，完善鄉村的電訊覆蓋，修築更多擋土牆及排水渠，振興鄉郊經濟，美化鄉村，也不可忽視偏遠鄉村的活化和發展潛力等。

### 鄧鎔耀促參考內地整建網絡

元朗區議會地區委員會界別議員鄧鎔耀表示，發展北部區符合香港的整體利益，值得支持，然而很多鄉村的道路網並未完善，期望確保發展過程要做好交通基建配套，慎防引致交通擠塞，便利鄉民出行。

他並指，很多鄉村的電訊網絡覆蓋差，小朋友上網做功課頻頻斷線，一些地方更猶如與外界隔絕，遠不及內地很多鄉村發展。他認為可以探討參考內地做法，在馬路燈柱等位置設置電訊發射站，統一租予電訊公司安裝電訊設備，避免重複掘路及寬頻數據線「蛛網」等亂象，也避免發射站距離民居過近，影響健康。

在應對惡劣天氣方面，鄧鎔耀表示，許多有需要的鄉村至今仍未興建擋土牆及排水渠，一旦遇上暴雨引發山泥傾瀉等，可威脅居民安全，故要避免因「保育」等原因阻礙推展有關工程。

振興鄉郊經濟方面，他表示，很多鄉民都希望特區政府放寬小販、快餐車等經營條件，容許鄉民在鄉郊做一些擺賣攤檔的小生意，甚至

發展發展特色鄉郊夜市，既可便利居民，也能吸引遊客，落實香港無處不旅遊。

美化鄉村方面，鄧鎔耀指出，很多由政府管理的鄉郊路旁花叢、花盆雜草叢生，應探討交予鄉民打理，相信很多居民願意無償配合，令生活環境更漂亮。

### 李耀斌籲築路引導村民回流

大埔區議會當然議員、西貢北約鄉事委員會主席李耀斌表示，新界有不少鄉村都不在北部區的核心範圍，卻一樣大有活化和發展潛力。例如，西貢北約就有10餘條鄉村被郊野公園包圍，沒有馬路連接，即使原居民有丁屋權益，也因交通不便無法回鄉村居住，村落淪為空殼，連居民代表都選不到。

他認為應探討從西貢黃石碼頭一帶修築數公里道路接駁開通。「以赤徑村為例，曾是東江縱隊港九獨立大隊在抗日時期的駐地，有幾百戶人住，甚有歷史價值，但如今卻沒有一個人住。」

他認為，興建道路的成本不高，卻能讓原居民回流，減輕市區公屋壓力，「有錢人可以置業，無錢都難申請公屋，住貨櫃。」

他並指，荔枝窩等有數百年歷史的本地原居民村落，周圍是壯觀紅樹林，附近是迷人的海岸，甚有生態旅遊價值，倘能爭取在深圳碼頭口岸落實一地兩檢，相信只要有船到，不用特別安排，旅客自然來，僅餘少數居民的大量荒廢村屋就有重新活化的價值等。

## 落實北都「產學研居」捍衛原居民權益



2 劉業強 HYK2  
經民聯

競逐連任的立法會鄉議局界別HYK2號候選人、經民聯執委會副主席劉業強本身是新界鄉議局主席，自第六屆立法會擔任鄉議局功能界別議員至今。今次提出八大競選政綱：一是維護國家安全，確保「一國兩制」行穩致遠；二是支持北部都會區規劃，落實「產學研居」協作模式；三是推動鄉郊與島嶼旅遊產業發展；四是加強建設口岸經濟帶，積極融入灣區發展；五是完善新界基建配套，提升鄉村環境衛生；六是捍衛新界原居民合法傳統權益；七是增加對鄉事會及村代表的支援；八是加強愛國主義教育等。

劉業強表示，他會繼續堅定不移地全面準確貫徹「一國兩制」方針，支持特區政府依法施政，協助完善維護國家安全的法律制度和執行機制，以充分應對與日俱增的國安風險；同時亦會加強宣傳和推廣「總體國家安全觀」等。

推動北部發展方面，劉業強主張落實「產學研居」協作模式，結合學術界、科研機構、企業和政府的力量，將科研成果轉化，令產業升級，為研究人員及師生建設完整生活圈等。

推動鄉郊與島嶼旅遊產業發展方面，他建議利用新界天然資源，構建「海、陸、空」深度遊體驗，落實「無處不旅遊」理念，具體措施包括改善鄉郊碼頭、增設近岸配套，規劃跳島遊及環島遊等。

加強口岸經濟帶建設方面，劉業強表示會協助特區政府完善跨境交通基建，爭取更多口岸實施24小時通關及「一地兩檢」安排，優化和擴大「港車北上」和「粵車南下」等便利措施，便利人流物流資金流動等。

### 爭取重啟鄉郊小型工程

完善新界基建配套方面，劉業強提倡重啟「鄉郊規劃及改善策略小型工程計劃」等，全方位完善道路、碼頭、水電、排污、防洪及通訊網絡，並建議在北部區打造「藍綠康樂旅遊生態圈」等。

談到捍衛新界原居民的合法傳統權益，他強調數十萬旅居海外的新界原居民是不折不扣的愛國愛港力量，將團結他們說好中國故事，說好香港故事，爭取加快丁屋申請審批及簡化村屋重建程序等。

增加對鄉事會及村代表支援方面，劉業強表示會積極向特區政府爭取資源，資助鄉村舉辦各類鄉郊盛事活動，以落實「新界無處不旅遊」理念等。加強愛國主義教育方面，劉業強將繼續組織鄉事青年前往內地交流及參與國情研修班，從而培養愛國、愛港、愛鄉的新一代等。

## 百年鄉議局 肩負民意橋樑重任

立法會鄉議局功能界別一席的選民，由新界鄉議局主席及副主席以及該局議員大會的當然議員、特別議員及增選議員組成。

鄉議局前身為1926年創立的「新界農工商業研究總會」，至1959年根據香港法例第1097章《鄉議局條例》成為政府法定諮詢機構，歷史悠久，有鄉議局、鄉事委員會、村公所三層架構，其成員經選舉產生，具有廣泛的代表性及認受性。

鄉議局轄下新界及離島27個鄉共709條村，是新界超過80萬海內外新界原居民的最高民意代表機構。鄉議局架構內有數十名身為海外僑領或具凝聚力的海外顧問；一直以來，鄉議局均緊密聯繫海外僑團和僑胞，發揮重要的橋樑和組織作用。

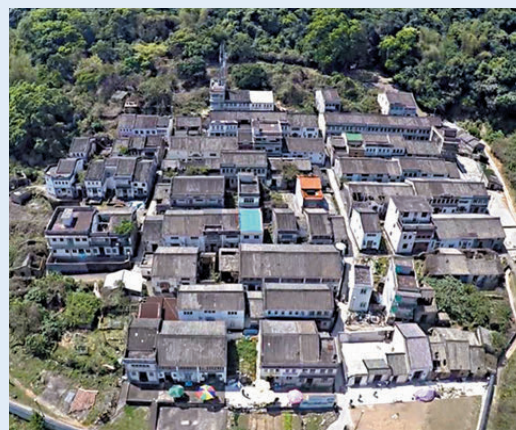
此外，鄉議局與現行政制架構緊密掛鉤，除了立法會鄉議局功能界別議席，27個鄉事會的主席會擔任當區區議會的當然議員，選舉委員會內設有鄉議局界別分組27名選委等。

回歸以來，鄉議局堅決支持「一國兩制」貫徹落實，多次以實際行動維護國家安全和發展利益，支持特區政府依法施政，改善民生。

鄉議局多次組團訪京，愛國愛港的行動屢次獲得中央肯定和嘉許，包括2003年協助實施「雙村長制」，化解一場政治風波；支持特區政府就基本法第二十三條立法；2014年堅決支持全國人大常委會「8·31」決定，遏止非

法「佔領」行動禍延新界；2016年舉行「反暴力，撐警隊」集會，譴責旺角暴亂，支持警方嚴正執法；2020年支持香港國安法實施及完善選舉制度，落實「愛國者治港」，維護國家安全和領土完整，確保「一國兩制」行穩致遠，香港長治久安等。

香港特區行政長官在新一份施政報告提出加快發展北部都會區，有關發展影響粉嶺、上水、元朗及屯門等地多條新界鄉村，涉及收回大量私人土地，包括屬新界原居民的村屋及農地等。立法會鄉議局功能界別議員未來將肩負向特區政府反映原居民相關訴求，推動新界鄉村、北部區更好發展的重任。



●鄉議局是新界廣大鄉村原居民的最高民意代表。圖為船灣郊野公園外的荔枝窩古村。  
資料圖片

