



●酒店同時呈現許開嬌的刺繡金魚膠袋系列作品。



●許開嬌《靄光遊樂場》(局部)

半島酒店再次呈現「藝術迴響」

公共空間中的色彩



●這是許開嬌首次將裝置與建築結合。

半島酒店集團正開展 2026 年度環球藝術項目「藝術迴響」，以藝術作品打造令觀眾耳目一新的體驗式環境，直至 5 月 5 日。本屆項目呈獻三套委約作品——《靄光遊樂場》《Walking On A Bright Future》以及《Metamorphic Modulation》，分別來自本地藝術家許開嬌、建築師兼藝術家林偉而，以及駐東京的印尼陶瓷藝術家 Albert Yonathan Setyawan。三位藝術家以各自的創作特色與眼光，為來人往的公共空間添了一份具人情溫度的暖意。

●文、攝：香港文匯報記者 雨竹

駐足酒店外，伴隨着汨汨噴泉，便能看到許開嬌的裝置藝術作品《靄光遊樂場》；一條條琳瑯的「金魚」彷彿正在氣泡間游動。許開嬌將其與蘇州繡娘探索多年的刺繡金魚，於露台餐廳 1 樓窗戶展現，同時用高飽和度的塗料為酒店簷篷披上新裝。

刺繡金魚中的創作多元性

許開嬌分享，這次的作品是其規模最大的作品之一，亦是她首次將裝置與建築結合，她為此感到興奮，也很享受促成作品與樓體間對話的過程。延續自己多年來對日常材料的關注，她希望通過《靄光遊樂場》和對香港金魚街的情感，喚起更多人的共鳴。「我認為許多本地人都很熟悉這些元素，而在亞洲文化中，金魚也能夠帶給我們好運和安康。」

她憶述，在她兒時，父母常帶她去金魚街挑選那條在家人看來「最完美」的金魚，隨後用膠袋拎回家，就像把好運領進門。「但我也思考，如果膠袋有破損，人們通常都會將它丟掉。我想轉變大家的想法，我想讓藏家收藏一個破損的膠袋。」於是，許開嬌開始將刺繡與膠袋結合。她希望人們能重新審視日常物件的價值。

《靄光遊樂場》中的泡泡，日間會在陽光下閃耀，夜晚則會在燈光下轉換色彩。這是許開嬌向作品注入時間的方式。

她向香港文匯報記者分享，正如許多大型裝置的安裝與布置，為避免影響酒店住客體驗，作品多於深夜打造，但那時燈光不算充足，因此團隊常需要在日間再檢查一番效果。

開工前期，她做了許多準備，比如與團隊

通過渲染技術構建效果圖、盡量將腦海中的顏色調配出來、思考這些顏色是否與建築適配、斟酌自己想表達的故事能否被完整呈現等。

她的刺繡金魚系列通常由一或兩位蘇州繡娘協助完成。她表示，這是一個細緻的工作，因此需要花費許多精力和時間。此次展出的刺繡金魚，大概用時一個月製作。

幾年來，許開嬌也一直在轉換自己展示這些金魚的方式。從類似在街市供觀眾挑揀的陳列形式，到以鐵網展示架呈現這些作品，再到現在的大型裝置，許開嬌認為自己也在同作品一齊成長，她希望藉此向觀眾傳達其創作的多元性。

讓觀眾往來於現實與想像間

步入大堂，便可見到 Albert 的《Metamorphic Modulation》。此作品由半島酒店集團與 V&A 博物館合作籌劃，被置於特製的反射外殼結構中。裝置包含逾七百件陶瓷，它們均以人手塑形，採用紅陶注漿法鑄造，留有素燒質感，造型與花朵和葉片呼應。

Albert 表示，這套作品對他來講更像是立體紡織作品，他也對紡織類創作抱有極大興趣。因此今次呈現的裝置可以算是他融合平面與立體表達的混合創意。

每當與陶土互動時，Albert 總需要根據溫度、材料的物理性、材料的乾濕狀態等進行調整。他表示，陶瓷於他而言不只是一種材料，更能幫助他思考問題，「在文化層面上，它與人類生活的多個方面息息相關。尤其在印尼，它是我們文化中關鍵的一部分，比如陶瓦。」

他也喜歡在藝術實踐過程中探索與圖紋、裝飾品、設計相關的創作，「我經常收集源自各個文化的紋樣相片，比如東南亞、日本，甚至是歐洲，從而積累各種各樣的設計。隨後我會提取其中的元素，並進行解構和重組。」

來到 1 樓的露台餐廳，林偉而與太平洋地氈聯手打造的沉浸式空間《Walking On A Bright Future》幾乎與酒店環境融為一體。此創作以藝術家的油畫作品《A Bright Future》為靈感，配合太平洋地氈工藝師製作的無縫格紋地毯與大型手織牆毯，讓訪客往來於現實與想像中。

《A Bright Future》來自林偉而的《Journey》系列，呈現出一個滿懷希望的畫面：花朵盛放的樹前，男孩凝視着水晶球，魚兒躍越天際，月光映於海面。林偉而分享，自己向來喜歡藝術品所包含的積極性，因此他在畫作中加入了許多代表幸運的元素。「我認為在我們所生活的世界中，擁有這種正能量非常重要。」空間內還置有幾張魚形沙發，供客人閒坐。

林偉而更被人熟知的身份是室內建築師，「有些人會對我藝術家的身份感到驚訝。」他說。疫情期間，繪畫成為了他的夥伴，因此在三年中，他在繪畫世界進行了更深度的探索。「有時人們會問：『你更像是建築師、設計師，還是藝術家？』我認為今次創作是把這三者放到一起的絕佳機會。」

作品展出期間，賓客可於大堂茶座享用藝術主題甜點車精選和「藝術迴響」半島下午茶，多款甜品與此次呈現的三套作品呼應，每款餐點均搭配一杯手調雞尾酒或無酒精雞尾酒。



▲空間內置有供客人閒坐的魚形沙發。



▶林偉而與其油畫作品《A Bright Future》。



▲每件陶瓷均以人手塑形。



▶ Albert 打造了《Metamorphic Modulation》。

觀點

香港愈發重視藝術發展

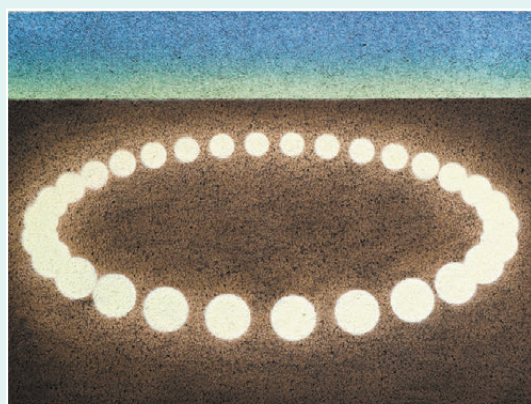
據許開嬌觀察，香港這座城市對藝術的重視正不斷增強，「不管是酒店、商場，還是一些商業活動，都希望邀請藝術家來做成某

個項目。」她亦認為觀眾對藝術的興趣和接受度也有所提高。「香港的觀眾已經『升級』了，他們的眼光提升了。一個普通的裝

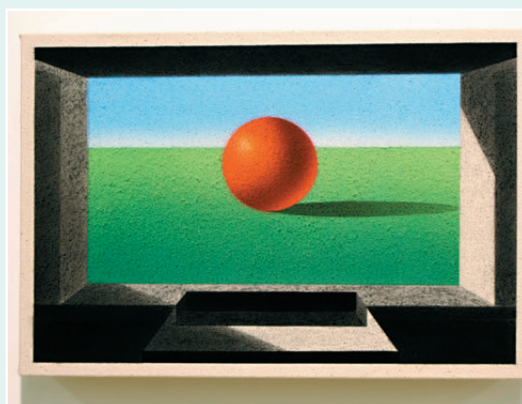
飾品已經不能夠滿足他們了，他們需要更多的內容和概念被注入其中。我覺得這種發展挺好的。」



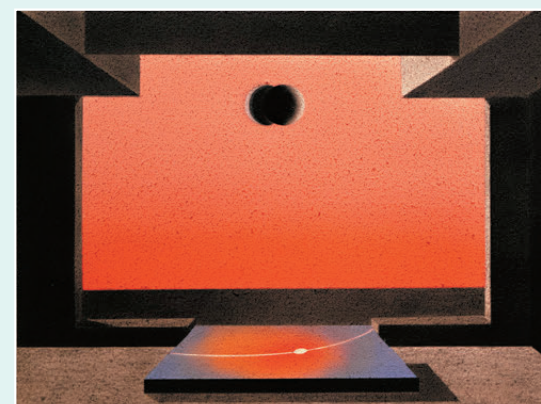
●鄭虹與作品《Grounded Phases》。



●鄭虹《Pear on Orbit》



●鄭虹《Time as Target》



●鄭虹《A Good Harvest》

安全口畫廊舉辦鄭虹個展 日月與光亮中的儀式感

安全口畫廊正舉行本地青年藝術家鄭虹的個展「時間物件」，呈獻鄭虹的多件新畫作，展期直至 4 月 25 日。

鄭虹曾分別於 2017 年及 2023 年獲香港中文大學藝術學士學位及藝術碩士學位，去年榮獲第十九屆香港藝術發展獎「藝術新秀獎（視覺藝術）」。

對天象充滿興趣的她，這次將月亮、太陽、光等轉化為一個個球體，在明暗分明的空間定格流水般的時間。

畫作中的各種構圖都呈現了自然時間與抽象時間之間的張力，內容素材包含鄭虹的 3D 建模創作和被藝術家簡化的現實空間。同時，鄭虹以超強吸光

顏料「無雙黑」(Musou Black) 渲染環境，為畫面營造出一種深邃感與沉穩感。鄭虹在接受香港文匯報記者採訪時表示，從前，人們可以根據天象來判斷時段，而在當代條件下，時間被轉為可視化的、直觀的數字，且能夠被拆分或打散；人們也可以在不同時段做各種事。「我之前的作品比較注重空間這一主題，這次是時間，不過其實都在講同一件事。」在鄭虹看來，在同質化和碎片性較強的現實環境中，當代人類也在某種程度上失去了和一個空間、時間建立深度聯繫的機會。比如有時，在從某處坐車前往目的地時，她會發

覺所經之地的低存在感，這令她產生一種和所經之地，即這一空間脫離的感覺。其路途的目的性太強，以至於與她飛速擦身而過的地點都變得平面。

此次多幅作品的靈感也源於鄭虹近期閱讀的兩本書——羅馬尼亞宗教史學家 Mircea Eliade 的《神聖的顯現：比較宗教、聖俗辯證，與人類永恒的企盼》(Traité d'histoire des religions)、法國美學哲學家 Paul Virilio 的《消失的美學》(Esthétique de la disparition)。前者令鄭虹發現許多民族都對日月抱有不同、極具厚度的想像，這些內容也引發了她的思考：當代人類對大自然的想像力是否在逐步減弱？

書中亦提及在部分文化中，人們會通過對一些建築或結構的建設，讓某個故事或某段歷史「重活一次」。這種具儀式感的行為引發了鄭虹的好奇：人們當前正在做的一些事，會不會也是具潛在儀式感的？生活中是否有一些特定的行為，能夠提醒人們自己與真實世界的聯繫，比如在房間內擺放綠植。

為給畫作增添一些趣味，鄭虹也會將皎潔的月亮轉為紅色和黃色的球體。她表示，在《Time as Target》中，紅球的隱喻可以是一個具遊戲感的靶子，同時又有種脫離整個畫面空間的感覺。

●文、攝：香港文匯報記者 雨竹