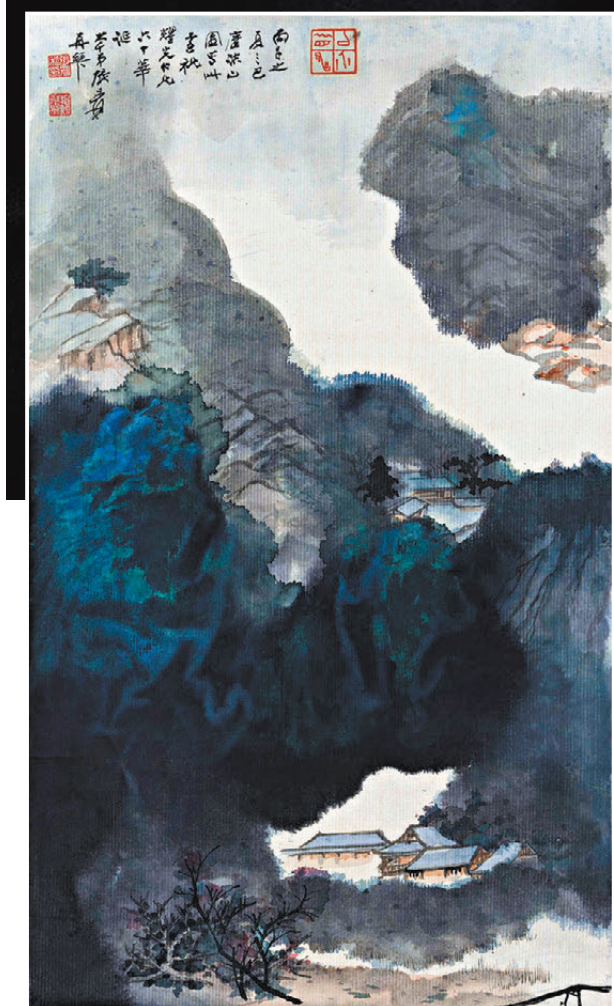


# 香港藝術館中外園林藝術展覽

## 走近乾隆御園與莫奈花園



●張大千《潑彩山水》

香港藝術館供圖



●冷枚《避暑山莊圖》

故宮博物院供圖

當中式庭園與西式花園同場對話，會產生怎樣的審美火花？香港藝術館正呈現「園美生活——中外園林藝術」展覽，首度在港匯聚北京故宮博物院、美國芝加哥藝術博物館、法國凡爾賽宮及香港藝術館逾百套藏品，包括繪畫、漆器、雕塑、陶瓷器等。展覽以造園、遊園、賞園為軸，帶領觀眾走近清帝乾隆、法國國王路易十四等王公貴胄的豪華花園，漫遊克勞德·莫奈、張大千及文徵明等文藝大師筆下的浪漫庭園。展期直至7月29日。

●文、攝：香港文匯報記者 雨竹

●香港藝術館正呈現「園美生活——中外園林藝術」展覽。



●克勞德·莫奈《睡蓮池》



●粉彩花鳥圖長方花盆



●描金珐瑯彩花鳥明頓花盆一對

據香港藝術館總館長莫家詠介紹，香港藝術館是園林系列巡展的最後一站，展覽早前曾於故宮博物院、蘇州博物館及寧波博物院舉行。此次展覽逾六成展品只於香港站呈現。

### 一覽康熙時期避暑山莊

展覽首單元名為「園·美主意」。故宮博物院書畫部副主任汪元表示，此單元展出的清代宮廷畫家冷枚的《避暑山莊圖》，以寫實手法描繪出避暑山莊及其周圍的崇山峻嶺。在技法上，冷枚在保留中國傳統工筆畫方法的同時，融入了西方的焦點透視法，極大增強了畫面的空間縱深感。

汪元介紹，避暑山莊是為康熙皇帝前往參加木蘭秋獵的短暫停留而建，隨着時間的發展，康熙皇帝將此地轉為一個容納正式生活與園居生活的空間。

現在的避暑山莊於康熙、雍正、乾隆三朝皇帝時期修建，而冷枚的《避暑山莊圖》繪製的是康熙年間避暑山莊的樣貌，但場地總體規劃與現在相同。

汪元表示，除皇家園林外，中國人造園素來秉承「以園明志，以景寄情」的核心理念。明代畫家文徵明的《南溪草堂圖》就描繪了江南文人園林的清幽景致。「文人可在此讀書、會友、泛舟、賞景，人與自然相融合，別具山野閒趣。」

芝加哥藝術博物館亞洲拓展事務執行總裁兼亞洲藝術普瑞茲克專席主任汪濤介紹，莫奈於1900年創作的《睡蓮池》亦有《日本橋》之名。

1883年，莫奈同家人搬到吉維尼後，開始精心打理自己的花園。他對日本藝術頗有興趣，因此



●左起：汪元、莫家詠、汪濤

家中有許多日本版畫等。他更在花園中建造了一座帶有日本風格的橋，這座橋和睡蓮等景物也自然成為了他畫作的一部分。

莫奈常觀察植物於不同時段對陽光的各種反應，而印象派的一個特點就是對光與色的突破。汪濤表示，《睡蓮池》是系列畫作中的一幅，每幅畫取景角度相似，但細節不同。

### 園林之美滲透生活各處

第二單元「園·隨心動」則聚焦園林的核心理念——不止於造景，更在於人居。「以園聚友，以文會友」更是中國園林延續千年的文化內核，「從蘭亭雅集開始，文人雅集的佳話早已深深融入中國園林的文化基因之中」。汪元稱，明代畫家文徵明的《蘭亭修禊圖》是文徵明晚年的經典佳作，其以細膩筆觸配以想像及對《蘭亭序》中情節的參考，塗繪出蘭亭雅集的千古盛景，將文人雅集的風流與園林山水的意境完美結合。

最後一單元「園·遊未盡」則是園林主題的藝術再創造。汪元表示，故宮博物院選擇的藏品有着相同的文化內核，那便是將園林的意境、故事、精神盡數融入古人的日常器用之中，讓園林之美滲透到生活的方方面面。

此單元展有光緒年間的大雅齋粉彩花鳥圖長方花盆。汪元介紹，當年，慈禧皇太后為重建圓明園的「天地一家春」建築，特意請雲南畫家設計了圖樣，又將圖樣發給景德鎮的御窯，燒製出一批花盆。作品設色艷麗，與同時期的部分西洋繪畫相似，因此很是獨特。然而因財力不足，「天地一家春」未能完成修繕，因此這批花盆被送入長春宮使用。

談及巡展合作起始，汪濤分享，芝加哥藝術博物館早年曾與故宮博物院等館合作呈現了一個青銅器展覽，那時兩館便開始商議舉行一個以「莫奈的花園」為主題的展覽，因為芝加哥藝術博物館向來以法國印象派藏品聞名。然而受疫情影響，展覽進度一再受阻。直到2025年故宮博物院建院100周年，故宮團隊考慮將展覽擴展為反映中西園林文化的展覽，這也促成了巡展的實現及豐富。

汪濤指出，香港本就是中西文化的交匯點，因此在都市化程度如此之高的城市呈現這樣優質的展覽，對香港都市文化的創造，以及對香港市民生活質量的提升都非常有利。

今次展覽由康文署、故宮博物院與芝加哥藝術博物館聯合主辦，香港藝術館、故宮博物院與芝加哥藝術博物館聯合籌劃，並由香港賽馬會全力支持，公益慈善研究院獨家捐助。

## 「遊境·心象」於香港公園展出 陳偉：以大自然為師

中國美術家協會會員陳偉的個人畫展「遊境·心象」正於香港公園Pondside餐廳舉行。展覽展出陳偉近年來的多幅具實驗精神的畫作，展期直至5月31日。

陳偉畢業於蘇州工藝美術學院繪畫專業，結業於中國美術學院中國畫系山水畫專業本科班、中央美術學院中國畫學院山水畫專業碩士研究生班。他對大自然感情濃厚，在接受香港文匯報記者專訪時，陳偉分享，大自然是他的「師傅」，寫生便是其創作的一大樂趣。

談起學畫經歷，陳偉說，在中學讀初三時，有些偏科的他在父親介紹下正式拜師，學習山水畫。他憶述看到校內展出的那些「大哥哥、大姐姐」的繪畫作品時很嚮往，更為其中的技法感到驚奇，於是在學習山水畫的同時，跟隨學校美術興趣小組的老師學習素描。這也為他進入專業院校打下了基礎。

陳偉曾在內地教授學生，後於1991年隨家人來

港生活，那時的他30歲左右。因教學條件受限，他邊打工邊創作，曾任大一藝術設計學院水墨畫導師，香港大學專業進修學院講師暨山水畫課程導師。

陳偉每年都會回內地找尋創作靈感。黃山、三清山、安徽查濟古建築群等，都曾出現在他的畫作中。今次展出的《古鎮新韻》和《春盈》便描繪了查濟古建築群。《春盈》的原場景季節為秋冬，陳偉向畫面添上了綠色，於是畫作便有了盎然春意。

另一幅畫作《象外之一》是陳偉具探索性的作品，為馬年主題，取「紫氣東來」之意，也呼應着代表香港的紫荊花。在創作此畫時，陳偉曾思考如何讓馬看起來獨特些。他認為馬的姿態與造型無需非常完整，也不需太過具象。於是他便選擇讓馬介於寫實和抽象之間，達到一種意境：既能讓觀者看清主體，又不會太過流俗。

對陳偉而言，創作的樂趣在於不斷求新。「很

多畫面最終的結果雖然不是我最開始想要的，但在探索過程中會產生很多意料之外的效果，那是一種樂趣。」

在陳偉看來，國畫現時非常多元。有人將自己

擅長的內容和外來藝術結合，也有人會將創作與市場結合。他認為能被大眾接受的藝術，有時反而前行得更遠，否則就只是小眾或陷入「孤芳自賞」的境地。 ●文、攝：香港文匯報記者 雨竹



●陳偉《春盈》2025



●實地寫生讓陳偉在創作中獲得很多樂趣。