

日本在台灣地區殖民罪行系列之三

血色賬本：台灣被榨乾抽淨的半世紀

國際問題觀察員 歸航

細數日本殖民台灣五十載的條條罪錄，赫然是一本滿紙掠奪吸血吃人的賬目。從產業分工的枷鎖到壟斷資本的絞索，從金融剝削的暗箭到日本全面侵華戰爭後的戰時經濟屠刀，日本軍國主義從利益鯨吞到戰時抽髓，將台灣變成供給其對外侵略資源的「血庫」。當1945年日本戰敗投降、台灣回歸祖國懷抱時，昔日的寶島糧荒肆虐、物價飛漲、工廠停擺、交通癱瘓。這筆沉痛的歷史欠賬，浸滿了台灣同胞刻骨銘心的血與淚。

畸形分工 台灣淪為日本的經濟附庸

日本殖民台灣後，台灣淪為日本的原材料供應地與工業產品傾銷市場。日本殖民當局揮動「分工枷鎖」，將台灣經濟強行納入「工業日本、農業台灣」的畸形發展格局。在這一格局下，台灣淪為日本的原材料供應地與工業產品傾銷市場，日本殖民當局憑借壟斷與剝削手段，大肆榨取台灣資源與財富。日本的殖民策略是，通過打造「農業台灣」，讓台灣成為服務「工業日本」的後勤基地，徹底淪為日本經濟的附庸，為日本日益增長的工業人口提供生存支撐。

無情掠奪 寶島淪為殖民者的「提款機」

日本殖民者掏空掠奪台灣，重在對土地和戰略

資源的全面掌控。這些侵略者假借「土地調查」之名行「掠奪狂歡」之實。對台灣傳統土地所有權制度進行重組，以「無主土地國有化」之名無償沒收台灣民眾土地，再將這些土地低價出售給退休日本官員與日本企業。大量農民、僧侶與少數民族被迫遷離長期生存的家園，這徹底撕碎了殖民者「文明開化」的遮羞布。台灣島內的樟腦、阿里山的森林和金、銅、煤等礦產資源也被無節制地掠奪開採，源源不斷運往日本。那粉碎的礦石、倒下的樹幹將台灣這塊寶島砸得千瘡百孔，機器的轟鳴聲化為縈繞在這片土地天空的哀鳴。

米糖抽血 秤砣裏道不盡的殖民掠奪算計

稻米和蔗糖是台灣農業支柱產業，在上世紀30年代佔台灣地區總生產70%以上。日本殖民者為攫取台灣米糖資源，通過限制台灣糖廠數量，劃定甘蔗保留區的方式壟斷原料來源、加工和銷售市場，迫使台灣農民種植甘蔗。在這一剝削制度下，農民需提前填寫種蔗誓約書並向糖廠預借現金，收成時由廠方單方面稱重，還常被以摻有雜質為由剝斤扣兩。這種殘酷的剝削最終引發抗爭。1925年彰化縣二林蔗農揭竿奮起、反抗壓榨，儘管最終慘遭鎮壓，但卻對日本殖民者發出了台灣人民不甘壓迫、振

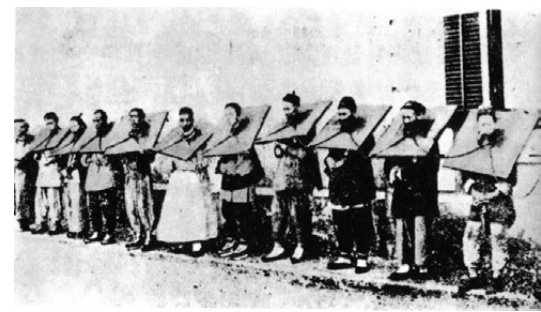
聳發聳的怒吼。

濫發貨幣 讓台灣替日本對外侵略買單

金融成為日本殖民者砍向台灣又一致命屠刀。1937年，日本修訂《台灣銀行準備金評價法》，將台灣銀行現金準備金移交日本銀行，轉而以日本銀行紙幣充數。此後，為籌措戰爭資金和軍費，日本殖民當局大肆發行台灣銀行券，把戰爭負擔完全轉嫁到台灣民眾頭上。1945年日本投降前夕，台灣銀行券發行額從1937年的11,494萬台元，飆升至290,825萬台元，超發近26倍，引發惡性通脹。同時，日本殖民者在1912年出台《本島人、清國人不得使用會社名義》無情打壓台商生存空間。到1941年，在台灣中等規模以上的企業中，日資佔91.1%，台資僅8.3%，鹿港辜家等台灣五大家族的多數企業被日本資本吞併。

敲骨吸髓 把台灣拖入滿目瘡痍的煉獄

1937年日本發起全面侵華戰爭後，台灣成為日本「南進」基地，經濟生產活動全面服務於戰時物資需求，農業生產與民生保障遭到毀滅性打擊。日本殖民當局於1939年實施《台灣米穀移出管理令》與《米穀配給統制規則》，強迫農民剩餘糧食全數售予殖民當局。台灣農業生產指數



●抗日義軍與日軍激戰後，首領劉步升等人壯烈成仁，家屬隨後遭日軍逮捕並處死。 資料圖片

由1939年的108.03跌至1945年的34.23，稻米產量從1937年130萬噸降至1945年63萬餘噸，較全島最低消費量短缺21.8萬噸，引發嚴重米荒。日本戰敗前夕，台灣民生必需品短缺，物價暴漲，民眾生活苦不堪言。

淪陷五十年，斑斑血淚史。日本侵略殖民台灣留下的血色賬本每一筆寫得明明白白，不容粉飾侵略，不容顛倒是非，更不容撕頁改賬。當前，日本軍國主義安圖死灰復燃，日本執政當局言行愈發激進冒險，攪動台海的狼子野心昭然若揭。包括台灣同胞在內的全體中國人不會忘記這五十年的血色賬本，對任何膽敢染指台灣、分裂中國的勢力，必將予以堅決的迎頭痛擊！

6月10日，交通運輸部台灣島東部海域海上交通專項執法與掃測行動圓滿結束。專業人士表示，環台島執法進入「近海治理」的模式，未來台灣島以東海域就是我們的「近海」。軍事專家對香港文匯報表示，本次行動多艘專業船隻同步集結作業、陣勢更為突出，直觀展現出中國成熟、體系化的常態化管海控海能力。

●香港文匯報記者 朱燁、蘇雨潤 北京報道

中國完成台東海域掃測 環台執法啟「近海治理」模式

專家：多艘專業船隻集結作業 展現體系化常態化管海控海

為全面履行中國海上行政執法管轄權，增強深遠海巡航執法和重點水域交通管控能力，保障海上交通安全，維護國家權益，6月6日至10日，交通運輸部組織福建海事局、廣東海事局、東海航海保障中心、東海救助局共同執行台灣島東部海域海上交通專項執法與掃測行動，開展海上巡航執法，掃測台灣島東部等重點海域。這是針對日本和菲律賓單方面宣布啟動中國台灣島以東「海域劃界談判」、嚴重侵犯中國領土主權和海洋權益採取的必要行動。

首次掃測台東海域 補齊海底地圖

中國萬噸級海巡船「海巡09」輪、台灣海峽大型巡航救助船「海巡06」輪、專業海道測量船「海巡08」輪、專業救助船「東海救113」輪共同執行本次行動，點驗過往船舶，提醒船舶遵守航行規則，查處各類海上違法違章行為，維護通航秩序；查驗船舶導航設施情況，查驗過往船舶標識碼信息，開展台灣島東部海域掃測作業；海事執法人員對重要錨地、海上施工作業區、商漁船碰撞高風險警示區、鋪設海底電纜光纜水域進行了巡查。

本次行動總航程1,030海里，掃測總里程1,025海里，點驗過往船舶198艘次，糾正船舶違章違法行為3艘次，強化了中國台灣島以東海域巡航執法和交通管控能力，進一步提升了海上交通安全保障水平。

值得注意的是，這是中國首次在海上交通執法框架下對台灣島東部海域進行掃測，補齊了台島東部的海底地圖。

台當局背叛民族將被釘恥辱柱

專業人士指出，未來參與的部門和主體可以更多，在漁業和航運持續活動的同時，既會去開展科考，也會去海底礦產勘探，還會去進行生態環境保護。

針對民進黨當局迎合日菲宣布啟動所謂「海域劃界談判」，國務院台辦發言人張晗10日在例行新聞發布會上表示，民進黨當局卑躬屈膝迎合外部勢力，已經淪為徹頭徹尾的民族叛類。面對兩岸同胞的同聲譴責，民進黨當局又變了副嘴臉，翻炒「台獨」謬論，妄圖轉移焦點、欺騙民眾。正告民進黨當局，任何數典忘祖、背叛民族的人都將無一例外被釘在歷史的恥辱柱上。

軍事專家宋忠平對香港文匯報表示，此次專項行動，本質是中國常態化管海維權工作的一次實戰練兵。相關海域的巡邏、執法巡航工作始終常態開展，只是多數日常作業不對外公開。近期因日菲單方面推進海域劃界談判、挑釁動作增多，本次多船聯合行動受到媒體和公眾集中關注。

宋忠平提到，本次行動集結多型專業船舶、形成功能完備的作業編隊：海巡09負責整體指揮統籌與綜合調度，海巡06承擔一線現場執法任務，海巡08開展水下測繪與海域確權作業，專業救助船負責海上應急救援。單船僅能完成單一任務，而本次編隊協同作業，可一次性同步完成維權巡航、交通執法、海道測繪、應急搜救、污染防控五大核心工作，大幅提升作業效率。本次行動多艘專業船隻同步集結作業、陣勢更為突出，直觀展現出中國成熟、體系化的常態化管海控海能力。



●圖為「台灣島東部海域海上交通專項執法與掃測行動示意圖」。 福建海事局

「近海治理」模式

「近海治理」模式的含義在於「近海」。中國的近海，包括黃海、東海、南海和台灣島以東的部分海域等海域。

體現對台島周邊行使實質管轄權戰略突破

特稿

6月8日，中國海事海上交通專項執法編隊，抵達台灣島東南部海域。巡航期間，「海巡08」輪開展掃測工作，這是中國首次在海上交通執法框架下對台灣島東部海域進行掃測，補齊台灣島東部海底地圖。專業人士表示，此次多部門聯動，對台島形成了「近海治理」的模式。

「近海治理」模式的意義有兩重：首先，是治理，核心是行使國家在海洋領域的主權權利與管轄權。過去執法部門也曾出現在台島以東海域，但更多以演習演練伴隨、海警點狀巡航的方式出現，少以交通運輸部海事系統的行政管轄行動單獨宣示。一方面是因為過去開展演習演練的對外威懾力度已經較大了，另一方面也是因為台島周邊水文條件較為複雜，勘測難度較大。

這次明顯不一樣了。它以海上交通專項執法，以及航運保障與救助的方式，把台灣島東部海域納入可檢查的日常管理網絡，也等於對外回應、拆解那些把台島以東海域當作「管轄權地理空白」的虛假敘事。

巡查監管、技術保障、應急救援，全鏈條閉環。與海警行動無縫銜接，形成了一張涵蓋「巡查—執法—保障」的立體管轄網。這標誌着中國對該海域的管理，從臨時走向常態，從單一要素走向全體系覆蓋，體現了當前大陸對台島周邊海域行使實質管轄權的戰略突破。

「近海治理」模式的另一重含義在於「近海」。中國的近海，包括黃海、東海、南海和台灣島以東的部分海域等海域。這次在台島東部海域的行動，有兩個關鍵點位。

一個是台灣島以東海域的劃界點位，涉及高雄

香港文匯報訊 據中國海警微信公眾號消息，6月10日，中國海警台州艦編隊在中國釣魚島及其附屬島嶼領海維權巡航。這是中國海警依法開展的維權巡航活動。

另據中新社報道，日本自民黨9日召開總務會，通過了該黨擬向政府提交的修訂「安保三文件」建議草案。外交部發言人林劍10日在例行記者會上就此答問時表示，日本右翼勢力打着「加強防衛」「被動應對」的幌子，實際上卻大肆發展主動進攻的強力中遠程武器，推動日本的安保政策朝着進攻性、擴張性的方向轉變，妄圖將軍事擴張和備戰深度嵌入國家制度、經濟產業和社會輿論，一步一步突破日本憲法、國際法、國內法規制，背棄自身背負的國際義務，挑戰戰後國際秩序。這一動向日益明顯，十分危險，國際社會必須高度警惕、防患未然。

中國海警巡航釣魚島

「安保草案」暴露日強軍擴武妄動

林劍表示，有關草案再次暴露了日本一些勢力搞「再軍事化」，推動突破戰後規範，大肆強軍擴武的企圖與妄動，包括中國在內的國際社會對此高度關切和警惕。我們也注意到，日本國內的有識之士和反對團體也以不同的形式表達了憂慮和反對。

林劍稱，日方草案無端指責抹黑中國正常的軍事活動，刻意渲染周邊緊張局勢，目的無非是欺騙日本民眾和國際社會，為自身加速推進「再軍事化」製造藉口。

港航線、台灣島東部海域交通管理。這有很大的實踐意義——海事以交通管理與航保責任區的方式，把該出海走廓明確納入中方日常管轄視線。

另一個是最東邊的點位。過去執法部門在台島以東海域演習演練，地理上仍處於相對靠近台灣島的位置，做的是探索性的「抵近勘探」。這次則去了更遠的地方。

要知道，台島以東海域的問題本就複雜，疊加較為未知的地理環境，治理難度尤甚。這次行動，相當於是多個問題，一次解決。

可以說，「近海治理」模式釋放的信號很明確：以後，我們的視野裏會越來越少出現「台灣海峽」。從今以後，台灣島以東海域就是我們的「近海」，這就是我們存在、管轄和治理的海洋。

●玉淵譚天