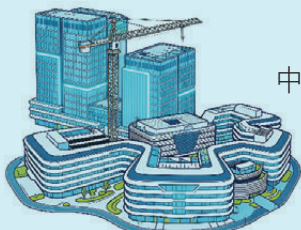




●北京四中雄安校區初一(2)班學生在上語文課。



### 逐夢未來之城 文教篇

早晨七點半，北京四中雄安校區初一學生趙宇翀背着書包從雄安新區中交啟園小區走出。五六分鐘之後，他就已經進入校園。九年前，趙宇翀的父親來到這裏參加雄安建設，2025年小學畢業後他也來到雄安繼續求學。近一年的初中生活，讓他收穫了知識、強健了體魄、開闊了眼界。他告訴香港文匯報記者，目前在這所學校裏，有380多位同學，很多都是隨父母疏解而來的「雄安二代」。「今後，北京四中雄安校區將繼續辦好優質教育，讓來雄安的建設者在子女教育上沒有後顧之憂。」校長黃春的話語裏，透著一座城市的底氣。

作為北京非首都功能疏解的集中承載地，雄安新區以教育協同提升公共服務、吸引人才扎根。目前，雄安新區新建片區已新開辦學校61所，以「15分鐘生活圈」布局。普通教室與功能教室1:1配置，運動場、風雨操場、報告廳、圖書館成為標準配置。雄安新區教育局基礎教育處相關負責人在接受香港文匯報訪問時表示，從城市規劃之初，雄安新區便鑰定便民惠民教育布局標準，構建起5分鐘到幼兒園、10分鐘到小學、15分鐘到中學的全鏈條教育生活配套體系，同步城市建設時序和群眾入住時序，精準匹配片區教育資源，實現學校布局與居民居住、城市發展同頻同步。

●文/圖：香港文匯報記者 江鑫嫻 河北雄安報道

# 精準匹配片區資源 「雄安二代」教育無憂

## 構建15分鐘生活圈便捷教育網絡 學校布局城市發展同頻同步

在這裏，語數英史地生政等主課程扎實落地，各類特色課程一應俱全。學校開設擊劍、高爾夫球、陶藝等56門豐富多彩的選修課，讓每位學生都能發掘自身特長。「我們還將北京四中的戲劇社團引進雄安校區，並設置為每周2課時的全員必修課程。」黃春介紹，讓全體學生接受戲劇教育，可鍛煉孩子們的表達能力。

### 「雄安特別適合成長」

說起自己喜愛的課程，趙宇翀告訴香港文匯報記者，擊劍、播音主持是他的最愛。在擊劍課堂上，專業老師帶隊訓練，全套專業裝備、標準劍道和裁判設備，讓他沉浸式體驗競技體育的魅力；播音主持課程則幫助他矯正發音、鍛煉表達，令其愈發自信大方。

學校堅持每日開設體育課。常態化的體育鍛煉，亦讓趙宇翀實現了蛻變。短短半年，他的1,000米跑步成績從4分59秒提升至3分47秒。曾經體弱易生病的他，身體素質大幅提升。「雄安隨處是公園，綠植繁茂、環境清新，家門口就有健身場地，特別適合成長。」趙宇翀說道。

「3月23日那天，在課堂上見到了敬愛的習爺爺，我非常激動。他說我們是祖國以及雄安的未來的建設者，囑咐我們要好好學習。」當天上午，習近平總書記走進趙宇翀所在的初一(2)班教室，同師生親切交談，了解學校的教學情況。離開時，面對圍攏着的師生，總書記深情囑託「要把北京四中辦學的好經驗好做法帶過來」「用心用情呵護孩子們身心健康，促進孩子們全面發展」「要惜福奮進、積極向上，與雄安新區一起成長，與中國式現代化同步發展」。

### 全國招聘優質師資

「我覺得雄安是非常好的，也希望香港的同學們一起來建設這片熱土。」作為見證雄安成長的少年，趙宇翀也向香港的同齡人發出邀約。他表示，雄安是生機蓬勃的未來之城、綠意盎然的生態之城。若有香港同學來訪，他會帶大家打卡中央綠谷、悅容公園，感

受雄安生態之美，走進特色商圈體驗城市活力，深入感受雄安的日新月異。

趙宇翀的語文老師馬靖萱，是全國統一招聘來到雄安的。入職後，北京四中總校為雄安校區的年輕教師每人配備了一位「一對一」的師傅，手把手地傳幫帶。她把北京四中的課堂模式帶到了自己所在的班級，也帶着學生們用腳步丈量這座新城。無論是規劃館、郊野公園，還是建設工地、智慧城市展廳，都可以是語文課的教室。

在雄安，像她這樣的老師還有很多。新區通過名師領航工程，已成立39個名師工作室、15個名校(園)長工作室。以北京市3所「交鑰匙」、4所「組團式」合作辦學學校為引領，雄安新區85所學校與京津冀優質學校「手拉手」。從師資到辦學，從課堂到管理，京津冀教育一體化的格局正在這裏落地生根。

### 每一天都在變化

北京四中雄安校區是北京市援建雄安新區「三校一院」交鑰匙項目之一，旨在滿足北京非首都功能疏解單位人員子女就讀需求，建校以來不斷挑戰新目標。2024年9月，雄安新區首家教育集團——北京四中雄安校區教育集團揭牌成立，標誌着北京四中在雄安新區的教育事業邁向了新的高度，進一步推動了北京優質教育資源同雄安共享，增強了北京四中雄安校區的輻射帶動作用。

「習近平總書記希望我們把北京四中的好經驗、好做法帶到整個雄安。不只是運用於四中雄安校區，更要依託優質辦學資源，助力雄安整體教育質量提升。」黃春說。

「2022年8月，我初到雄安時，學校正在建設，附近都是空地。」黃春表示，雄安的每一天，都在變化。2023年9月，北京四中雄安校區開始招生，當年在校生49人。2024年這一數字增加到193人，如今，在校生已有380多人。這所學校是一所完全中學，能容納1,350名初高中學生，今年秋季將迎來首批高中生。

## 數讀雄安教育

### 新建片區校所建設

- 已建、在建中小學、幼兒園105所
- 已正式開辦學校61所
- 現有在校中小幼學生3.82萬人

### 京津冀教育協同

- 85所雄安學校對接京津冀優質中小學幼兒園
- 39個名師工作室、15個名校(園)長工作室；13位京津冀領航名校長入駐
- 3所「交鑰匙」名校、4所組團式合作辦學學校落地運營

### 高等院校疏解建設

- 北交大、北科大、北林大、地大(北京)4校雄安校區總在建建築面積256萬平方米，2027年迎新
- 疏解高校在雄安設立省級學科重點實驗室23個、省級技術創新中心2個，共建新型研發機構7個



●在雄安圖書館，一名小朋友與機器人「館員」互動。資料圖片



## 規劃建設國際學校 探索多元辦學模式

依託京津冀協同發展國家戰略，鑰定國際化城市建設目標，雄安新區基礎教育在優質均衡根基之上，不斷深化與港澳聯絡、國際校際交流，課堂接軌全球議題。雄安新區教育局產教融合發展處負責人曾快相告訴香港文匯報記者，目前新區正在積極謀劃建設一所國際學校，探索多元化辦學模式，服務京津冀區域外籍人士子女及有國際教育需求的家庭。

### 冀與港校結姊妹校 推動互訪促交流

同時，新區鼓勵更多學校與香港等地的學校建立姊妹校關係，推動師生互訪、課程共建和交流。談及與港澳的基礎教育合作問題，曾快相表示，此前雄安多間學校曾組織師生赴港參加研學交

流。交流路徑多元，既有行業協會搭橋、香港駐津機構對接，也有依託家長資源、民間社團牽線的。新區教育主管部門秉持鼓勵扶持原則，簡化報備審批流程，支持學校自主拓展與港澳學校間的往來。另外，香港師生來雄安交流也已趨於常態化。

另據介紹，雄安各校打破課堂邊界，將全球能源轉型、氣候變化等國際熱點納入日常教學。北京四中雄安校區還與羅馬尼亞布拉索夫國立中學正式締結為友好學校，雙方旨在通過校際合作拓展國際視野，促進教育文化交流。

此外，雄安正依託人大附中雄安學校建設高中國際部，並積極謀劃依託雄安集團開辦一所國際學校，面向京津冀及周邊地區家庭提供教育服務。

## 協同優質資源 未來共享智能體服務



●中關村第三小學雄安校區3D打印社團的同學們在軟件上設計火箭模型。資料圖片

近年來，雄安新區與北京市、天津市簽訂多項教育發展合作協議，教育資源共享和協同發展成效明顯。據介紹，隨着一系列智能平台與應用工具落地，北京與雄安兩地中小學還將共享AI通識課、智慧體育等優質教育資源。

雄安新區教育局基礎教育處相關負責人告訴香港文匯報記者，目前，雄安新區各校已常態化開設多樣化體育課程、科學實踐課程，同時推出編程、茶藝、擊劍、紮染等豐富課後服務課程，打破傳統城區課程固化局限，充分滿足學生個性化、全面化發展需求。

優質教育資源共建共享，是雄安新區教育高質量發展的核心支撐。多年來，北京優質教育資源深度賦能雄安，通過「建三援四」模式助力新區辦學質量升級。另外，今年3月，北京聯合雄安新區教育部門深度對接40餘項合作，涵蓋課程共建、師資培訓、研學實踐等多個領域。以「京娃」系列教育智能體為代表的首都教育數智化應用，也隨之延伸至京津冀地區。

未來，雄安的孩子還能享受到與北京學生同等的智能體服務，比如「京小健」對身心健康的智能監測、「京小壯」對課間運動的科學指導。4月，「人工智能+教育」京雄合作啟動會在雄安舉辦。北京市依託智慧教育平台搭建的「AI應用超市」同步落地雄安新區。今後，雄安中小學師生可按需在「超市」選擇AI助教和助學工具。

## 雄安大學城建設提速 高校集聚效應逐步顯現

北京科技大學雄安校區主教學樓順利封頂，雄安大學城配套項目於5月底正式定名為「學府城」……在雄安新區起步區第五組團，一座現代化大學城輪廓日漸清晰。香港文匯報記者現場看到，北京交通大學、北京科技大學、北京林業大學、中國地質大學(北京)四所重點高校的雄安校區錯落排布、加速建設，預計將於2027年秋季首批招生投用。隨着項目建設提速、配套落地完善，高校集聚帶來的人才、科研、產業疊加效應持續釋放。雄安大學城正成為北京高校疏解的核心承載地與創新策源地。

6月1日，北京科技大學雄安校區主教學樓順利封頂。未來，這個教學樓74間教室將全部用於學生教學，承擔全校基礎課程教學、

通識教育及大型學術活動功能。這個校區總佔地面積2,450畝，可滿足3.6萬名學生學習生活需求。未來，學校的礦業、冶金、材料等傳統優勢學科，以及新材料、人工智能、新一代信息技術等學科都將遷入。

### 首批疏解高校明年開門辦學

中國地質大學(北京)雄安校區佔地面積1,600畝，將着力打造地球系統科學及新興交叉學科創新研發基地與國際地學前沿科技中心，將地學優勢持續轉化為服務雄安發展的實效。學校多個學院已深度參與雄安新區土壤治理、水質監測等工作。

北京交通大學、北京林業大學雄安校區，也都在按照工期加緊建設，預計2027年實現開門辦學。

在4月舉行的雄安新區高校建設發展座談會上，教育部黨組書記、部長懷進鵬提到，當前首批高校疏解工作重心已從建設為主轉向建設、開辦、保障並行的新階段。要全面做好教學、科研、生活等各方面條件準備，確保按時開門辦學。同時，他還提到，要積極對接國家戰略和區域產業發展，統籌布局創新研究院、大學科技园等，匯聚國內外創新要素，促進教育科技人才一體發展。

此外，高校集聚效應與創新動能正逐步顯現。香港文匯報記者了解到，目前，疏解高校在雄安設立省級學科重點實驗室23個、省級技術創新中心2個，疏解高校與雄安有關單位合作共建新型研發機構事業單位7個。