

港長者現金津貼 下月可直入內地戶口



A2

港擁1.83萬名超級富豪 全球第二 年增逾26%

A3

民族團結進步促進法下月實施 中方駁斥境外勢力抹黑謬論

A8

帶動周邊經濟效應 拆解啟德經濟效應 專訪太古可口可樂高逸才



A6

文匯報

WEN WEI PO www.wenweipo.com

政府指定刊登有關法律廣告之刊物 獲特許可在全港各地發行

2026年6月 星期四 25 丙午年五月十一廿三小暑 今日出版之數7張半 港字第27837 港售12元 香港文匯網App

2026 世界盃 明日賽程

- 4:00a.m. (五) 厄瓜多爾 VS 德國
- 4:00a.m. (五) 庫拉索 VS 科特迪瓦
- 7:00a.m. (五) 日本 VS 瑞典
- 7:00a.m. (五) 突尼西亞 VS 荷蘭
- 10:00a.m. (五) 美國 VS 土耳其
- 10:00a.m. (五) 巴拉圭 VS 澳洲

詳見A12



●新皇崗口岸建設項目進入開通前的收官衝刺階段。資料圖片

全球最大的陸路管制站新皇崗口岸正迎來關鍵進展，國務院已提出關於提請審議《關於授權香港特別行政區對皇崗口岸港方口岸區及相關延伸區實施管轄的決定（草案）》的議案。這個港深之間唯一24小時運作的客運陸路口岸，將實施「一地兩檢」和「合作查驗、一次放行」的嶄新通關模式，通關時間將從現時約半小時，大幅縮短至約5分鐘。然而，香港文匯報記者日前與新界北立法會議員姚銘實地直擊，發現由粉嶺搭乘巴士往口岸動輒45分鐘至1小時，作為不少巴士往口岸必經之路的新田交匯處更是經常擠塞。有經常北上的粉嶺居民表示，期待新皇崗口岸啟用，但擔心對外交通未掃除堵點，或抵消口岸高效通關的優勢，促請政府做好交通配套。 ●香港文匯報記者 朱欣欣、陳胤龍

新皇崗口岸最快5分鐘通關

市民期待24小時便利往返港深 冀解決新田交匯處塞車

為進一步提升旅客通關體驗和效率，重建後的新皇崗口岸將實施「一地兩檢」，旅客可以在同一地點辦理兩地出入境手續，免卻需要轉乘「皇巴士」接駁兩地口岸辦理出入境手續，更為便利省時。同時，口岸採用嶄新的「合作查驗、一次放行」通關模式，旅客使用自助通道時只需排一次隊、檢查一次證件、核實一次身份便可通過過出境雙方的查驗區域及完成兩地出入境手續。

北區人實測粉嶺往口岸需1小時

經營食品貿易及工程公司的北區居民譚先生，需定期赴內地考察，現時已提供24小時通關的皇崗口岸十分方便，「對有突發行程或深夜緊急需要的人來說十分實用。」他期待新皇崗口岸啟用，「空間更大、容量更高，應該可以分流到其他關口的人群，縮短通關等候時間。」

然而，譚先生最關心的仍是公共交通配套問題。新皇崗口岸毗鄰現時的皇崗口岸，但目前對外交通配套令他卻步，「若從粉嶺華明邨出發前往皇崗，需乘搭273A巴士、轉乘76K巴士、再轉坐皇巴士，全程約一小時。」他特別提到，該兩條巴士線的班次間隔10分鐘至20分鐘，稍一錯過便要久等。

由於北環線支線尚未完工，旅客日間往返主要靠巴士，的士雖然直達但成本較高。

他坦言，未來是否會提高使用新皇崗的頻率，完全取決於接駁交通，期望政府趁新皇崗口岸即將啟用的契機，增加相關公共交通接駁。

姚銘日前帶記者到皇巴士一帶視察，新田交匯處是不少口岸巴士路線必經之路，令該處經常出現交通擠塞。他表示，按現行交通規劃，在新皇崗口岸啟用「一地兩檢」後，將無需維持皇巴士服務。在這前提下，預料未來市民需依賴市區特快巴士、延長後的現有巴士線路及少量小巴轉乘過關，「現有巴士規劃以九龍、港島、屯門等跨區長途線路為主，不設粉嶺、上水直達新皇崗口岸的短途支線，但從市區開出的長途巴士，很多時候抵達新田交匯處時已經滿座，北區居民上車後時常連位都難以爭取。」

議員倡增直達短途線 加速建北環支線

他認為，增設北區直通新皇崗口岸的短途專線是必要之舉，粉嶺、上水是距離皇崗最近的住宅區，短途線路不僅能夠便利北區市民的出行，更有助分流。他亦建議有關部門提升現有的深宵巴士路線為全日線，另外在至少兩條巴士線增設新皇崗口岸為中途站。

新皇崗口岸是連接內地和香港的重要樞紐之一，但現時沒有直達香港國際機場的巴士線，姚銘建議龍運A43P號線增設新皇崗口岸為中途站，以滿足機場跨境客的需求。同時，隨著網約車合法化，他擔心未來網約車和的士或會爭奪口岸區客源，建議利用口岸附近的閒置土地劃分獨立候車區，讓的士和網約車分開輪候。長遠而言，期望加快北環線支線建設，讓新口岸發揮最大潛力。

運輸署昨日回覆香港文匯報查詢指，新皇崗口岸的公共運輸服務安排地區諮詢工作，以及新專營巴士路線的營商遴選工作已完成，運輸署已展開準備工作，配合口岸的實際啟用時間。整體公共運輸服務安排涵蓋7條專營巴士路線（1條通宵）、6條專線小巴路線（3條通宵）、跨境巴士路線（5條24小時運作）及的士服務。北區與口岸之間的交通接駁，其中一條新專營巴士路線會服務古洞北新發展區，每天提供全日服務。上水一帶乘客可考慮乘搭巴士，並於新田公共運輸交匯處轉乘其他公共運輸服務往返新皇崗口岸。



●北區居民譚先生

新皇崗位置圖



圖例

- 大樓界線
- + 香港特別行政區界線
- 現有行人天橋
- ↑ 車輛出入口

備註：落馬洲大橋及其連接道路的布局視乎將來的設計發展

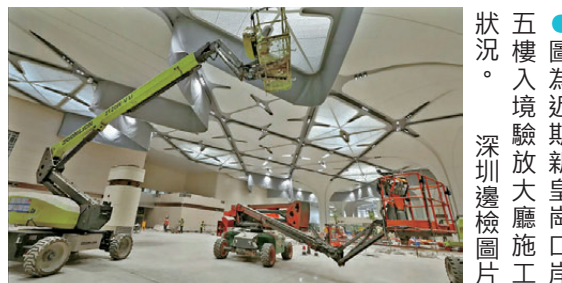
圖解新田交匯處塞車問題



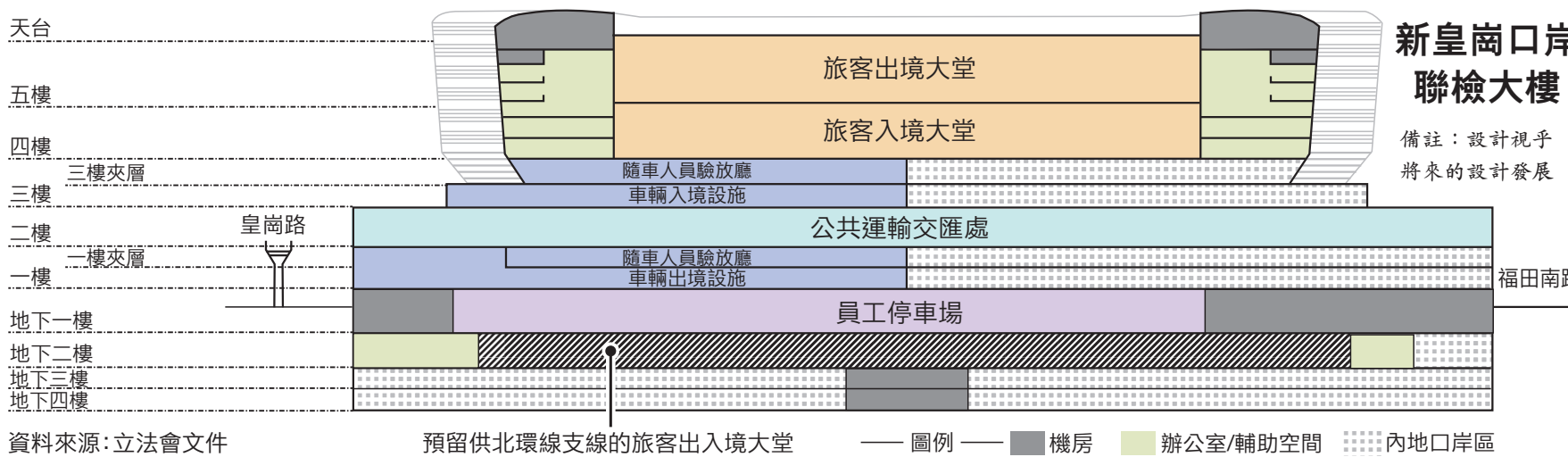
●綠圈是因新田科技城工程而停用的停車場位置，藍圈一帶則是鄰近位置仍可使用的停車場，橙色則是經常塞車黑點。



●為配合新田科技城工程，有停車場已停用並成為工地。姚銘期望有關當局密切審視相關需求。香港文匯報記者涂穴 攝



●圖為近期新皇崗口岸入境驗放大廳施工狀況。深圳邊檢圖片



議員憂周邊泊位不足 跨區巴常滿出行不暢

香港文匯報訊（實習記者 陳胤龍）由於地理空間限制，新皇崗聯檢大樓內不會設置公眾停車場。因此口岸周邊地區的停車場設施數目是否充足，同樣令人關注。姚銘近日帶記者到皇巴士站視察期間指出，附近目前有3個停車場營運，大約可提供500個泊車位，但隨着日後新皇崗口岸啟用，泊車需求將進一步提高，憂慮目前車位數量不足。

姚銘實地視察時指向附近一處施工地，表示：「該處原來設有停車場，以往不少市民會在這處泊車，再到對面轉乘『皇巴士』前往內地。」但為配合新田科技城工程，該停車場目前已經停用並成為工地。姚銘表示，雖然附近仍有3個可用的

停車場，提供約500個車位，但隨着日後新皇崗口岸啟用，車位未能滿足需求。屆時有需要的市民或會陷入兩難：若不駕車，目前只能依賴人滿為患的跨區長途巴士，特別是攜帶大件行李的乘客，搭乘巴士將會難上加難；若堅持駕車，屆時恐難以覓得泊車位，容易出現隨街違泊、堵塞路面交通情況，嚴重影響出行體驗。

政府文件確認聯檢大樓內將不會設置公眾停車場，政府會在條件許可下，在口岸周邊地區物色合適的地方，例如短期於原落馬洲管制站附近的短期租約用地，往後也考慮新田科技城範圍內的鐵路站或其他發展項目，適量設置公眾停車場與泊車轉乘設施。姚銘期望政府密切

審視有關需求。

倡蓮塘口岸全日通關分散人流

另一方面，姚銘指青山公路洲頭段、新田交匯處一帶經常存在塞車問題，節日期間尤其嚴重。他舉例在今年年初的維港煙花匯演結束後，由於皇崗口岸是24小時營運，大量跨境汽車湧至皇崗口岸返回內地，導致附近交通嚴重堵塞。因此他強調，有必要提供更多從不同位置與時間、直達且穩定的公共交通服務，更好地應對新皇崗口岸即將啟用後的迫切通關需求。

他亦建議未來要繼續推動蓮塘口岸實施24小時通關，進一步分散人流以及便利居民跨境出行。