

紫禁城是明清兩代的皇宮，是全國的政治中心，也是中國與世界對話的舞台。其建築、文物和故事承載了歷史的印記，也展示明清五百多年中國與世界的交往，包括商品、物產、科技、藝術、思想和文化的匯入與輸出。香港故宮文化博物館即日起於1號固定專題展廳推出全新展覽「紫禁城看世界——中外文化交流與互鑒」，以紫禁城為觀察視角，回望明清兩代之間持續流動的跨文化交流，並在歷史縫隙中勾勒出一幅關於知識與審美交織的圖景。

● 文、攝：香港文匯報記者 張夢薇



●《古蘭經》撒口雙耳瓶，馬木路克王朝(1250-1517年)，彩繪描金玻璃。故宮博物院藏。



●康熙朝的幾何多面體模型

香港故宮館新展「紫禁城看世界」

逾130件珍稀文物見證明清中外文化交融

是次展覽執行策展人高洋介紹，中華五千年文明連綿不斷，兼具包容和創新的特性，以開放的胸懷對外來文化兼收並蓄，不斷煥發民族和文化的新活力。明、清兩朝繼承前代的治統和道統，透過外交和貿易，與不同國家和民族建立聯繫，促進中外文化交流及文明互鑒，本次展覽即是將紫禁城置入全球視野之中，以元、明、清三代600多年的歷史為脈絡，展示中國與亞洲其他地區及歐洲在外交、商貿、科技、思想和工藝等方面的文化交流與互鑒。

今次展覽匯集130多件珍品，匯聚故宮博物院、香港故宮文化博物館以及多哈伊斯蘭藝術博物館三地館藏。而展品則以故宮博物院珍藏為主，其中包括18件國家一級文物，涵蓋書畫、珠寶、鐘錶、瓷器、玻璃器、傢具、絲綢織物、文玩等多個門類。據介紹，該展覽實行展品輪換機制，每三個月更換一批故宮藏品，每期共展出80餘件文物。

跨越國界的宮廷美學對話

展覽共設四大單元。第一單元「中外往來——馬可·波羅與鄭和」聚焦元、明時期中國對外交往的蓬勃發展，從陸上絲綢之路延伸至海上航線，勾勒出中外交流日益頻繁的歷史圖景，重點展品包括僅展出3個月的明洪武時期鶴鹿同春柿蒂紋袂片。第二單元「舶來珍品——明代宮廷藝術與世界新知識」講述晚明南亞與東南亞珍奇物產輸入中國的歷史及其對宮廷藝術的深遠影響，重點展品包括國家一級文物靈芝形如意、藍寶石墜等。

此次展覽中有多項經典展品，包括入口處的馬木路克蘇丹國（今埃及與沙特阿拉伯一帶）製的油燈瓶、《古蘭經》撒口雙耳瓶，以及極具代表性的核心焦點展品「人物羅漢床」。其中最引人矚目的大型展品「人物羅漢床」展現了清代中外工藝大融合的繁榮景象，可見圍板上精細刻畫了不同國家的使臣與商人，攜帶西洋鐘錶等各式珍寶進入紫禁城的場景，生動活現，人物氣氛恍似穿梭百年。

而在翡翠專區則有重點展品「靈芝形翡翠如意」，高洋介紹，當時緬甸產的翡翠雖已進貢至清宮，但尚未完全納入中國傳統玉文化體系，工匠仍參照傳統和田玉的審美標準進行雕琢。造就了這件清代宮廷與東南亞物質貿易和文化融合的工藝。而翡翠展區的不同展品，也折射出不同皇朝統治者對翡翠材料的不同喜好。

紫禁城的科學革命

在「東西薈萃——清代中外工藝與科技交融」單元中，一套康熙朝的幾何多面體模型作為重點展品呈現。這套由17件楠木製作而成的器物，涵蓋正四面體、立方體、正八面體、正十二面體與正二十面體，以及柱體、錐體、台體、球體與半球體等形制，並可拆解與重構。其形態之嚴謹與結構之可變，可說是把理性秩序的物質化呈現的完美教材。



●人物羅漢床，清(1644-1911年)，紫檀木、拍絲珞珈，故宮博物院藏。

玻璃展示箱內這些皇帝研習工具，不僅指向西方幾何與天文學知識的引入，更間接映照出康熙帝對測量、計算與宇宙結構的濃厚興趣。

高洋引入「康熙曆獄」（湯若望案），對展品鑲嵌進歷史做出解讀。自元代郭守敬編制「授時曆」以來，中國曆法曾達至高度精準，但明代沿用的「大統曆」逐漸產生誤差。徐光啟遂與傳教士湯若望合作修訂曆法，完成「崇禎曆書」，其後為清廷採納並改稱「時憲曆」。然而，曆法之爭迅速轉化為政治與思想的角力，守舊派楊光先的激烈反對最終導致湯若望與天文官入罪。康熙親政後重啟辯論，南懷仁以實驗證明新曆法的準確性，使案件得以平反，間接推動了西曆普及。同場展出「坤輿全圖」及西洋科技儀器，正是明、清宮廷對世界地理與新知識探索的步步印記。

第四單元「天子南庫——粵海關與世界」展示清代中晚期粵海關對宮廷文化的影響。乾隆二十二年（1757年），清廷規定廣州粵海關為對外貿易的唯一口岸。重點展品包括清乾隆年間銅鍍金嵌洋瓷烏音籠、西洋鑲嵌壁鏡錶、紫檀嵌珞珈西洋人物羅漢床等，西洋工藝與中式審美渾然相融。其中，人物羅漢床圍板上精細刻畫了不同國家使臣與商人，攜帶西洋鐘錶等各式珍寶進入紫禁城的場景，生動展現了清代中外工藝大融合的繁榮景象。

藉文物看中外文明對話

至於展場設計，本次展覽以寧壽宮倦勤齋「通景畫」為靈感，以投影方式展示來自不同地域的奇珍異獸，讓觀眾開啟探索之旅。

香港故宮館館長吳志華指出，明清時期的紫禁城與世界的文化交流，既見證陸上絲綢之路的延續與海上貿易的繁榮，更展現中外文明在外交、藝術、科技與思想層面的對話。他期望通過今次展覽，糾正外界認為「中國古代是落後、封閉」的誤解。高洋亦表示，希望憑藉此展打破觀眾以往中國很封閉的印象，「中外其實有非常多交流，例如皇帝會跟傳教士學習數學，會喝西洋藥酒，庭園有養犀牛。」

對於今次故宮博物院藏品來港展出，故宮博物院副院長朱鴻文則希望通過呈現紫禁城承載的深厚文化與開放視野，帶領觀眾領略中國與世界之間悠久而深刻的文化交流與互鑒。香港故宮館自2022年開幕以來一直與故宮博物院合作辦展，雙方至今已合辦多場展覽，據悉，累計在香港展出的故宮博物院藏品多達2,200餘件。本次展覽位於博物館展廳1，是該館故宮博物院藏品系列專題展覽的序言廳。館方亦預告後續展覽計劃：今年9月30日，「清宮製造與當代設計」將於展廳5開幕，透過近200件造辦處文物探討宮廷工藝；而將於11月推出的「清宮四時——宮廷生活與文化」則延續「紫禁一日」的敘事線索，以四時節序為框架呈現宮廷生活的時間結構與日常。



●「紫禁城看世界」展覽入口

重點展品

國家一級文物萬曆款龍鳳紋筆



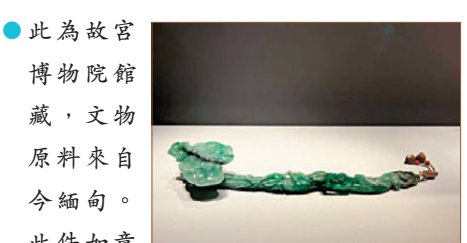
●此件為故宮博物院所藏。其筆管所用的檀香木生長於東南亞，香氣沉穩持久，是中國人喜愛的香料。明初多通過外交渠道由暹羅（今泰國）及占城（今越南中部）等東南亞家輸入，用於宮廷祭祀。檀香不僅用以焚香，亦曾用以製作明代孝慈皇后逝世兩周年祭禮的冊寶。到了晚明，檀香因私人海上貿易繁盛，用途趨向普及，廣泛用於居室熏香及文玩製作。

孔雀羽裝飾物



●此件是香港故宮文化博物館賀祈思收藏。清代宮廷所用的孔雀羽毛主要來自綠孔雀，分布在中國雲南、緬甸和爪哇等地，與原產於印度的藍孔雀不同。此件裝飾物以孔雀羽線製作，其色澤隨視角變換，且永不褪色，孔雀羽線經南京及蘇州等地織造後，由內務府送至紫禁城用於製作帝后及貴族的服飾。

翡翠靈芝形如意



●此為故宮博物院館藏，文物原料來自今緬甸。此件如意以整塊緬甸翡翠精雕而成，反映了清代宮廷與緬甸的物質交流。如意在清宮中為常見的吉祥陳設，亦為常見的地方貢品及宮廷賞賜臣子和外國使臣的禮物。

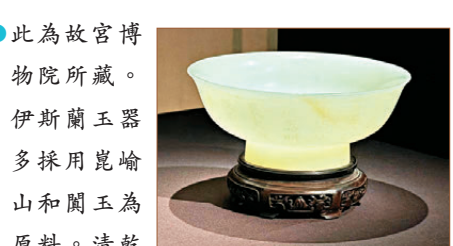
清代宮廷中的大型翡翠擺件，如此處的如意和插屏，並不追求翡翠的綠色，而更看重色調統一。翡翠所製的珠寶，如戒指等，比較重視翠玉的玻璃質感及綠色色調，多為清代後期製作。

音樂鐘(左)與水法間樂鐘



●音樂鐘是郭炳湘夫人代表郭炳湘家族基金捐贈香港故宮文化博物館的館藏。清代宮廷收藏的鐘錶數目驚人，產自歐洲（主要是英國）、廣州及造辦處自鳴鐘處。此裝飾華美，可以演奏12首樂曲。製作者詹姆斯考克斯為18世紀英國著名製錶工匠，其製作的鐘錶曾進入清代宮廷，後人亦曾在廣州設立製錶廠。水法間樂鐘是故宮博物院館藏。廣州既是對外貿易中心，也是歐洲鐘錶進入宮廷的重要渠道和中國鐘錶製造中心之一，廣州產的鐘錶價格相對歐洲的更為便宜，因而成為受歡迎的商品，也常經粵海關運進獻給宮廷。此鐘飾有色彩鮮艷的各色珞珈，為典型廣州製鐘錶。

乾隆款御題《詠和闐玉碗》撒口碗



●此為故宮博物院所藏。伊斯蘭玉器多採用崑崙山和闐玉為原料。清乾隆時期精美的伊斯蘭玉器大量銷往新疆地區，並被地方官員或部落首領進貢宮廷。其風格為中國玉器帶來新的設計元素。此碗的造型與中國所製玉碗不同，為中亞地區生產，經和闐進貢宮廷後被加刻御題詩。